

**PRACOWNIA BADAŃ I NADZORÓW ARCHEOLOGICZNYCH
UL. GRODZKA 7, LUBLIN**

**Sprawozdanie z nadzorów archeologicznych nad pracami ziemnymi związanymi
z modernizacją boiska przy Gminnym Zespole Szkół w Kazimierzu Dolnym,
przy ul. Szkolnej 1**

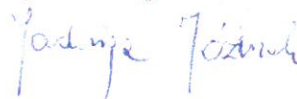
Nadzór oraz sprawozdanie
wykonano na zlecenie:
Gminy Kazimierz Dolny
ul. Senatorska 5
24 – 120 Kazimierz Dolny



PRACOWNIA BADAŃ I NADZORÓW ARCHEOLOGICZNYCH
Edmund Mitrus
20-112 Lublin, ul. Grodzka 7/76
tel.: (081) 534-66-20, 0 604 468 555
NIP 712-140-22-50 • REGON 430513979

Nadzór archeologiczny:
mgr Edmund Mitrus
mgr Mariusz Matyszewski
mgr Jadwiga Józwiak

Opracowanie:
mgr Jadwiga Józwiak



SPIS TREŚCI

I. WSTĘP	3
II. WYNIKI NADZORU ARCHEOLOGICZNEGO W KONTEKŚCIE ŹRÓDEŁ HISTORYCZNYCH.....	4
III. WNIOSKI KOŃCOWE	6
IV. KARTY OBIEKTÓW	7
V. WYKAZY	10
a) ryciny.....	10
b) fotografie	10
c) literatura	11

I. WSTĘP

W październiku 2008 r. prowadzono nadzór archeologiczny nad pracami ziemnymi związanymi z modernizacją boiska szkolnego, znajdującego się przy ul. Szkolnej 1 w Kazimierzu (Ryc. 1). Nowy obiekt zaprojektowano w miejscu istniejącego już boiska, znajdującego się w zachodniej części terenu przyszkolnego (Ryc. 2).¹

Inwestycję realizowano na terenie starego cmentarza żydowskiego, którego teren wykorzystano w latach 50. XX w. pod budowę zachodniego skrzydła szkoły oraz boiska (Ryc. 7).²

Zakres obecnie nadzorowanych prac obejmował demontaż starej, asfaltowej nawierzchni oraz wykonanie odwodnienia płyty boiska w postaci systemu drenażowego (Ryc. 2).³

Prowadzenie stałej obserwacji archeologicznej w trakcie realizacji inwestycji zapewnić miało należyte zabezpieczenie i zadokumentowanie odsłanianych znalezisk, bądź to w postaci obiektów (w tym spodziewanych grobów), bądź zabytków ruchomych. Zdecydowano, że odsłaniane pochówki nie będą eksplorowane ze względu na przestrzeganą przez Żydów zasadę nienaruszalności grobu. W przypadku kirkutu kazimierskiego przepis ten naruszono zezwalając w latach 50. na niwelację skarpy wzgórza, wraz ze znajdującymi się tutaj grobami, w związku z budową zachodniego skrzydła szkoły i boiska.⁴

Pochówki związane z kirkutem odkrywano już w trakcie wcześniejszych prac remontowo – budowlanych. Na groby natrafiono, między innymi, w 2004 r., w odkrywkach wykonywanych wzdłuż ściany zachodniego skrzydła szkoły.⁵

¹ E. Milejewska – Mędrak, Boisko wielofunkcyjne. Projekt wykonawczy. Branża budowlana, Lublin 2008 (mps w pos. archiwum WUOZ w Lublinie)

² P. Sygowski, Koncepcja upamiętnienia starego cmentarza żydowskiego w Kazimierzu Dolnym przy ul. Lubelskiej, s.3 (mps w pos. Pracowni Badań i Nadzorów Archeologicznych)

³ M. Noculak, Boisko wielofunkcyjne. Projekt wykonawczy. Branża instalacyjna – drenaż, Lublin 2008, s.2 (mps w pos. archiwum WUOZ w Lublinie)

⁴ P. Sygowski, Koncepcja upamiętnienia starego cmentarza żydowskiego w Kazimierzu Dolnym przy ul. Lubelskiej, Lublin 2003, s.3 (mps w pos. Pracowni Badań i Nadzorów Archeologicznych).

⁵ J. Józwiak, Sprawozdanie z badań archeologicznych w formie nadzoru nad pracami ziemnymi związanymi z zabezpieczeniem konstrukcyjnym zachodniego skrzydła budynku Szkoły Podstawowej, Gimnazjum i Liceum Ogólnokształcącego w Kazimierzu Dolnym, przy ul. Szkolnej 1, Lublin 2004, s.8,9 (mps w pos. Pracowni Badań i Nadzorów Archeologicznych)

II. WYNIKI NADZORU ARCHEOLOGICZNEGO W KONTEKŚCIE ŹRÓDEŁ HISTORYCZNYCH

Gmina Żydowska w Kazimierzu należała do jednej z najstarszych na Lubelszczyźnie. Pierwsi przedstawiciele tej społeczności przybyli tutaj już w średniowieczu. Osiedlali się wokół Małego Rynku i wzdłuż ul. Lubelskiej za czym świadczy lokalizacja w tym rejonie dwóch najważniejszych obiektów czyli synagogi i kirkutu.⁶

Stary cmentarz żydowski położony jest przy ul. Lubelskiej około 500 m od centrum miasta, na stoku góry nad Sitarzem. Źródła wspominają o nim po raz pierwszy w 1568 r., musiał on jednak funkcjonować już wcześniej, zapewne od końca XV lub początku XVI w. Odmienne obrządek pogrzebowy wymagał bowiem odrębnego miejsca pochówku. Wątpliwości budzi jednak fakt czy pierwszy kirkut znajdował się w znanym obecnie miejscu, przy zakręcie ul. Lubelskiej i czy wyżej wspomniany przekaz odnosi się właśnie do niego. Cmentarz przy Lubelskiej bezpośrednio wspominany jest bowiem dopiero w XVIII w.⁷ Użytkowany był do lat 50. XIX w. choć już w 1792 r. formalnie nakazano jego zamknięcie, w związku z wejściem w życie nowych przepisów, zakazujących grzebania zmarłych w kościołach i na cmentarzach położonych w mieście.⁸ Nowy kirkut założono na Czerniawach, stary natomiast ulegał postępującej dewastacji, której apogeum przypada na czasy okupacji. Po wojnie, w wyniku braku jego prawnych opiekunów, na terenie cmentarza wzniesiono zachodnie skrzydło szkoły oraz boisko. Zachowane macewy wykorzystano do budowy ogrodzenia boiska i muru wzmacniającego utworzoną skarpę (F. 14 – 18). Do dzisiaj zachowała się tylko północna część cmentarza na zboczu wzgórza, porośnięta krzakami, która stanowi około 1/3 dawnej jego powierzchni (F. 13).

Podczas pełnionego obecnie nadzoru, w szerokoprzestrzennym wykopie, powstałym w wyniku niwelacji terenu, natrafiono na 3 obiekty – groby (Ryc. 3; F. 1). Były one zagłębione w lessowe podłoże (calec). Groby 1 i 2 usytuowane były wzdłuż osi wschód – zachód, z głową skierowaną na zachód. Kierunek ten występuje na wielu cmentarzach żydowskich,

⁶ J. Teodorowicz – Czerepińska, Kazimierz Dolny, Kazimierz Dolny 1981, s. 38; A. Trzciniński, Śladami zabytków kultury żydowskiej na Lubelszczyźnie, Lublin 1990, s.24

⁷ P. Sygowski, Koncepcja upamiętnienia starego cmentarza żydowskiego w Kazimierzu Dolnym przy ul. Lubelskiej, Lublin 2003, s. 3; tenże, tzw. „karta biała” starego cmentarza żydowskiego w Kazimierzu Dolnym, Lublin 1992 (mps w pos. archiwum WUOZ w Lublinie).

⁸ K. Parfianowicz, Cmentarze Kazimierza Dolnego, Lublin 1976, s.44 (mps w pos. archiwum WUOZ w Lublinie).

zwłaszcza w starszych fazach ich funkcjonowania.⁹ W obrębie jam grobowych czytelne były fragmenty zbutwiałego drewna, stanowiące pozostałość ścianek trumny (F. 2,3).

Obiekt 3 zarejestrowano w centralnej części boiska. Jego dłuższa oś zgodna była z kierunkiem północ – południe. Składał się on z dwóch części: północnej w kształcie wydłużonego owalu, którego ścianki stanowił przepalony less, o pomarańczowej barwie (Ryc. 3,6; F. 4 – 7). Wewnątrz znajdował się gruz ceglany z niewielkim udziałem kamieni wapiennych, w żółto – szarej, lessowej ziemi. Połączona z nią część południowa miała formę zbliżoną do prostokąta a jej wypełnisko stanowiła żółto – szara, lessowa ziemia, zawierająca niewielkie skupiska polepy i węgli drzewnych. W partii centralnej czytelna była strefa zniszczenia. Obiekt ten można określić jako pozostałość tzw. ohelu, czyli odpowiednika chrześcijańskich kaplic grobowych. W ohelach umieszczano ciała osób zasłużonych dla społeczności żydowskiej.

Z ohelem związany był grób dziecka, przylegający od wschodu (F. 7,8). Z omawianego obiektu pochodzi 12 fragmentów ceramiki, wykonanych z białej gliny, niektóre pokryte brązowym szkliwem, które datować można na XVI – XVII w. (nr inw. 1) Specjalnie przygotowane fragmenty ceramiki, w kształcie krążków, trójkątów lub trapezów, stanowią częsty element wyposażenia żydowskich grobów. Kładziono je na oczy i usta zmarłego¹⁰. Oprócz tego w centralnej części boiska znaleziono 9 fragmentów naczyń, w większości nowożytnych (1 fragment w tym zbiorze można łączyć ze schyłkiem wczesnego średniowiecza), fragment kołnierza kafla (nr inw. 2) oraz dwie kłódki (nr inw.3), które związane są z żydowskim rytuałem pogrzebowym (F. 19, 20). Symbolizowały one zamknięcie grobu na wieczne czasy. Także jedno z określeń grobu oznacza „zamknięcie”, „zamek”. Rejestrowano je, między innymi, podczas prac archeologicznych prowadzonych na Starym Kirkucie w Lublinie.

Oprócz omówionych wyżej, kompletnych pochówków, w nadzorowanych wykopach znajdowało się wiele rozproszonych szczątków kostnych, stanowiących pozostałość zniszczonych pochówków. Złożono je i pochowano w południowo – zachodnim narożniku boiska, pozostawiając je tym samym w obrębie dawnego cmentarza.

⁹ I. Kutylowska, Sprawozdanie z archeologicznych prac badawczych na „Grodzisku” przy ulicy Kalinowszczyzna w Lublinie, prowadzonych przez Katedrę Archeologii Polskiej i Powszechnej, Lublin 1974 (mps w pos. WUOZ w Lublinie)

¹⁰ I. Kutylowska, Sprawozdanie z archeologicznych prac..., s.4

III. WNIOSKI KOŃCOWE

W trakcie pełnionego nadzoru archeologicznego dokonano odkrycia trzech obiektów, związanych z kirkutem (Ryc.3). Były to groby, w tym jeden powiązany z tzw. ohelem. Odkrytych grobów nie eksplorowano, respektując zasadę judaizmu o zakazie ich rozkopywania. W przypadku pochówków zniszczonych, pochodzące z nich luźne kości zabezpieczono i pochowano w wyznaczonym miejscu, znajdującym się w granicach dawnego kirkutu (południowo – zachodni narożnik boiska). Zgodnie z ustaleniami, zawartymi pomiędzy inwestorem a przedstawicielem Gminy Wyznaniowej Żydowskiej będzie ono upamiętnione specjalną płytą informacyjną.

Uwzględniając szczególne znaczenie, jaki dla historii miasta miał obszar objęty nadzorem, należy prace ingerujące w struktury ziemne ograniczyć do minimum, te niezbędne natomiast objąć nadzorem archeologicznym.

IV. KARTY OBIEKTÓW

KARTA OBIEKTU

Miejscowość	Powiat	Województwo	Nr ob. AZP	Nr stan w miejsc.	Nr stan. na obsz.	Wykop	Nr obiektu
Kazimierz	Puławy	lubelskie	76 - 75				1(P.1)
Głębokość od powierzchni		Niwelacja		Wymiary			
min.	max.	min.	max.	1,8 m x 0,6 m			
	0,3 m		136.10 m.n.p.				
OPIS							
Plan: Pochówek orientowany wzdłuż osi wschód – zachód, głowa skierowana na zachód, jama grobowa czytelna w części wschodniej, część zachodnia zniszczona. Zachowane pozostałości ścianek trumny.							
Profil:							
Funkcja:	sepulkralna						
Materiał:	szczątki kostne				Nr inw. zabytków:		
Chronologia:					Kultura:		
Dokumentacja rysunkowa							
Plany:	Ryc. 3,4				Profile:		
Dokumentacja fotograficzna							
Negatyw:	CD / 10/08 / Kazimierz				Zdjęcie:	F.2	
Eksploracja:	Kartę wypełnił:						Data:
	Jadwiga Józwiak						08.12.2008

KARTA OBIEKTU

Miejscowość	Powiat	Województwo	Nr ob. AZP	Nr stan w miejsc.	Nr stan. na obsz.	Wykop	Nr obiektu
Kazimierz	Puławy	lubelskie	76 - 75				2 (P.2)
Głębokość od powierzchni		Niwelacja		Wymiary			
min.	max.	min.	max.	2,0 m x 0,6 m			
	0,3 m		136. 10 m.n.p.				
OPIS							
Plan: Pochówek orientowany wzdłuż osi wschód – zachód, głowa skierowana na zachód; zachowane pozostałości trumny.							
Profil:							
Funkcja:	sepulkralna						
Materiał:	szczątki kostne			Nr inw. zabytków:			
Chronologia:				Kultura:			
Dokumentacja rysunkowa							
Plany:	Ryc.3,5			Profile:			
Dokumentacja fotograficzna							
Negatyw:	CD / 10/08 / Kazimierz			Zdjęcie:		F. 3	
Eksploracja:	Kartę wypełnił:					Data:	
	Jadwiga Józwiak					12.12.08	

KARTA OBIEKTU

Miejscowość	Powiat	Województwo	Nr ob. AZP	Nr stan w miejsc.	Nr stan. na obsz.	Wykop	Nr obiektu
Kazimierz	Puławy	lubelskie	76 - 75				3
Głębokość od powierzchni		Niwelacja		Wymiary			
min.	max.	min.	max.	długość: 3,8 m szerokość: min. 0,6 m, max. 1,24 m			
	0,3 m		136.10 m n.p.m.				
OPIS							
Plan: obiekt składał się z dwóch, integralnych części: południowej w kształcie zbliżonym do prostokąta, południowa o formie zbliżonej do wydłużonego owalu; dłuższa oś obiektu zgodna z kierunkiem północ – południe; do części południowej przylegał od wschodu pochówek							
Profil:							
Funkcja:	sepulkralna, pozostałość tzw. ohelu						
Materiał:	szczątki kostne			Nr inw. zabytków:	1		
Chronologia:	XVI – XVII w.			Kultura:			
Dokumentacja rysunkowa							
Plany:	Ryc. 3,6			Profile:			
Dokumentacja fotograficzna							
Negatyw:	CD /10/08 / Kazimierz			Zdjęcie:			
Eksploracja:	Kartę wypełnił:					Data:	
	Jadwiga Józwiak					12.12.08	

V. WYKAZY

a) ryciny

Ryc. 1. Lokalizacja terenu objętego nadzorem.

Ryc. 2. Lokalizacja nadzorowanych wykopów. Ujęcia fotografii. Skala 1:500.

Ryc. 3. Lokalizacja odkrytych obiektów. Ujęcia fotografii. Skala 1:250.

Ryc. 4. Obiekt 1. Skala 1:20.

Ryc. 5. Obiekt 2. Skala 1:20.

Ryc. 6. Obiekt 3. Skala 1:20.

Ryc. 7. Zasięg starego cmentarza żydowskiego w Kazimierzu (według P. Sygowskiego 1992). Skala 1:1000.

b) fotografie

F. 1. Południowo – zachodnia część boiska po zdemontowaniu starej nawierzchni asfaltowej i wykonaniu niwelacji. Ujęcie od strony północno – wschodniej.

F. 2. Obiekt 1 (pochówek), z widocznym zniszczeniem części zachodniej grobu. Ujęcie od strony południowej.

F. 3. Obiekt 2 (pochówek). Ujęcie od strony południowej.

F. 4. Obiekt 3 - prawdopodobnie pozostałość ohelu w relacji z odkrytym w jego obrębie pochówkiem. Ujęcie od strony południowej.

F. 5. Obiekt 3. Ujęcie od strony południowej.

F. 6. Fragment obiektu 3. Ujęcie od strony południowej.

F. 7. Obiekt 3. Ujęcie od strony wschodniej.

F. 8. Grób odkryty w obrębie pochówku 3. Ujęcie od strony południowej.

- F. 9. Fragment profilu wykopu pod dren z widocznym pochówkiem. Ujęcie od strony północno – wschodniej.
- F. 10. Fragment profilu wykopu pod dren. Ujęcie od strony południowej.
- F. 11. Fragment profilu wykopu pod dren. Ujęcie od strony północno – zachodniej.
- F. 12. Teren budowy po wykonaniu prac ziemnych. Ujęcie od strony wschodniej.
- F. 13. Fragment terenu budowy z widokiem na północną, zachowaną, część cmentarza. Ujęcie od strony południowo – zachodniej.
- F. 14. Fragment macewy widocznej w murze otaczającym boisko (narożnik północno – zachodni).
- F. 15. Fragment macewy użytej do budowy muru otaczającego boisko (narożnik północno – zachodni).
- F. 16. Fragment macewy w murze ogrodzeniowym (narożnik północno – zachodni).
- F. 17. Fragment macewy wkomponowanej w mur ogrodzeniowy.
- F. 18. Fragment macewy znajdującej się w murze ogrodzeniowym (narożnik północno – zachodni).
- F. 19. Kłódki, odkryte w trakcie prac ziemnych, stanowiące element wyposażenia grobowego.
- F. 20. Kłódki po przeprowadzonej konserwacji.

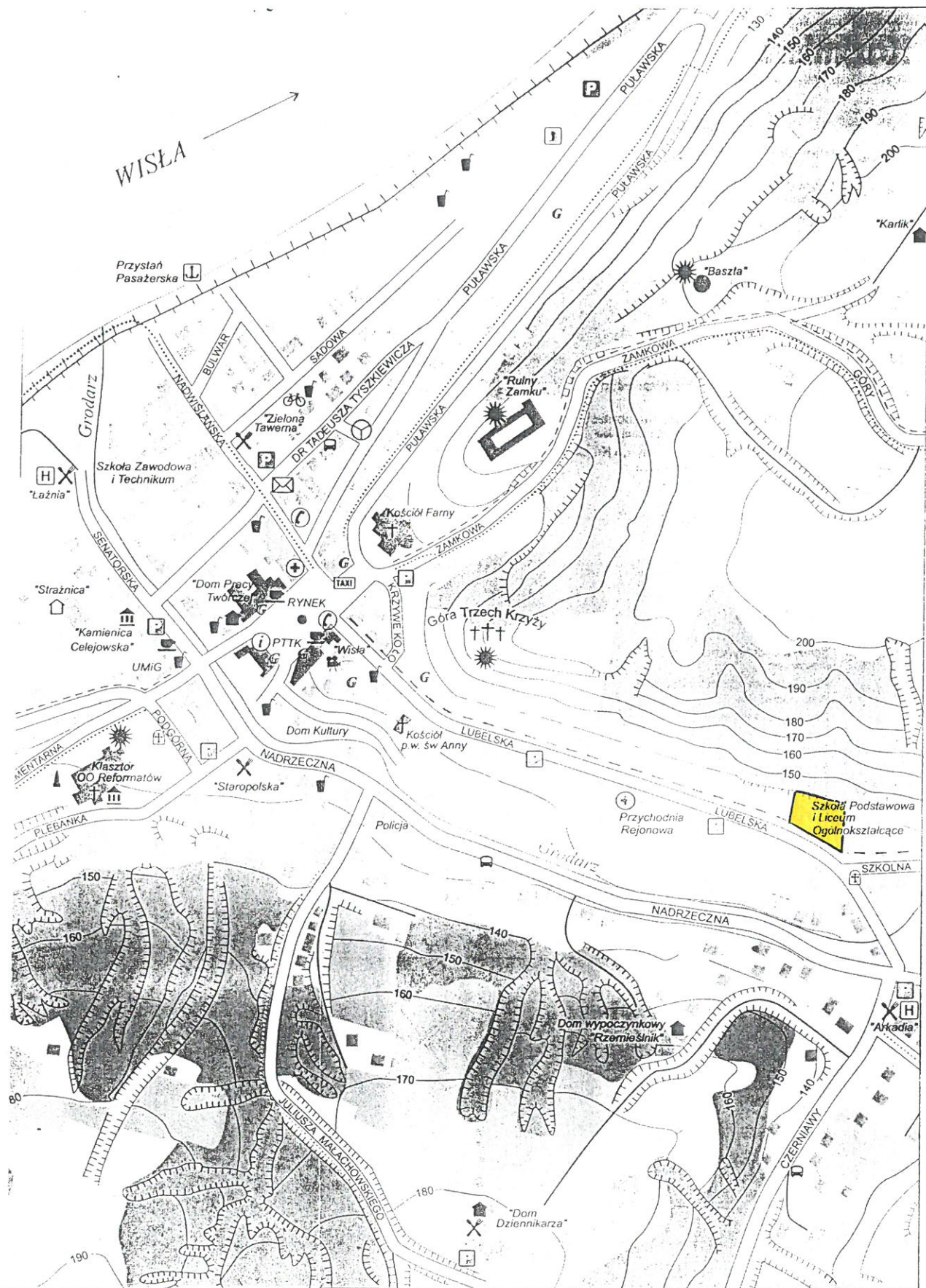
c) literatura

Czerepińska – Teodorowicz J., Kazimierz Dolny, Kazimierz 1981

Józwiak J., Sprawozdanie z badań archeologicznych w formie nadzoru nad pracami ziemnymi związanymi z zabezpieczeniem konstrukcyjnym zachodniego skrzydła budynku Szkoły Podstawowej, Gimnazjum i Liceum Ogólnokształcącego w Kazimierzu Dolnym, przy ul. Szkolnej 1, Lublin 2004 (mps w pos. Pracowni Badań i Nadzorów Archeologicznych).

Kutyłowska I., Sprawozdanie z archeologicznych prac badawczych na „Grodzisku” przy ulicy Kalinowszczyzna w Lublinie, prowadzonych przez Katedrę Archeologii Polski i Powszechnej, 1974 (mps w posiadaniu WUOZ w Lublinie).

- Milejewska – Mędrak E.**, Boisko wielofunkcyjne. Projekt wykonawczy. Branża budowlana, Lublin 2008 (mps w posiadaniu archiwum WUOZ w Lublinie).
- Noculak M.**, Boisko wielofunkcyjne. Projekt wykonawczy. Branża instalacyjna – drenaż, Lublin 2008 (mps w posiadaniu archiwum WUOZ w Lublinie).
- Sygowski P.**, Koncepcja upamiętnienia starego cmentarza żydowskiego w Kazimierzu Dolnym przy ul. Lubelskiej, 2003 (mps w posiadaniu Pracowni Badań i Nadzorów Archeologicznych).
- Sygowski P.**, tzw. „karta biała” starego cmentarza żydowskiego w Kazimierzu Dolnym, 1992 (mps w posiadaniu WUOZ w Lublinie).
- Trzcński A.**, Śladami zabytków kultury żydowskiej na Lubelszczyźnie, Lublin 1990.
- Parfianowicz K.**, Cmentarze Kazimierza Dolnego, 1976 (mps w posiadaniu archiwum WUOZ w Lublinie).
- Marciszek K.**, Kirkut przy ul. Siennej w Lublinie. Studium historyczne, 1987 (mps w posiadaniu archiwum WUOZ w Lublinie).



Ryc. 1. Lokalizacja terenu objętego nadzorem.



afii. Skala 1:250.

PROJEKT ZAGOSPODAROWANIA TERENU

KAZIMIERZ DOLNY dz nr 1245/3

1:500

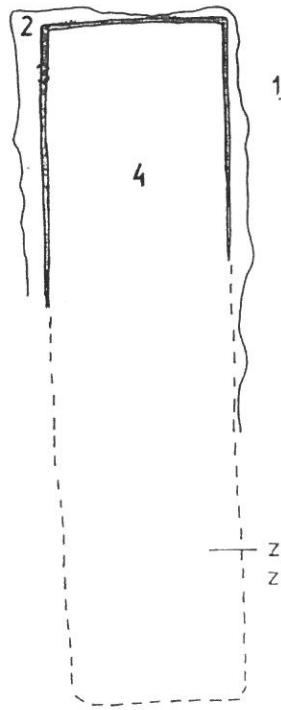


Ryc. 2. Lokalizacja nadzorowanych wykopów. Ujęcia fotografii. Skala 1:500.



obiekt 1

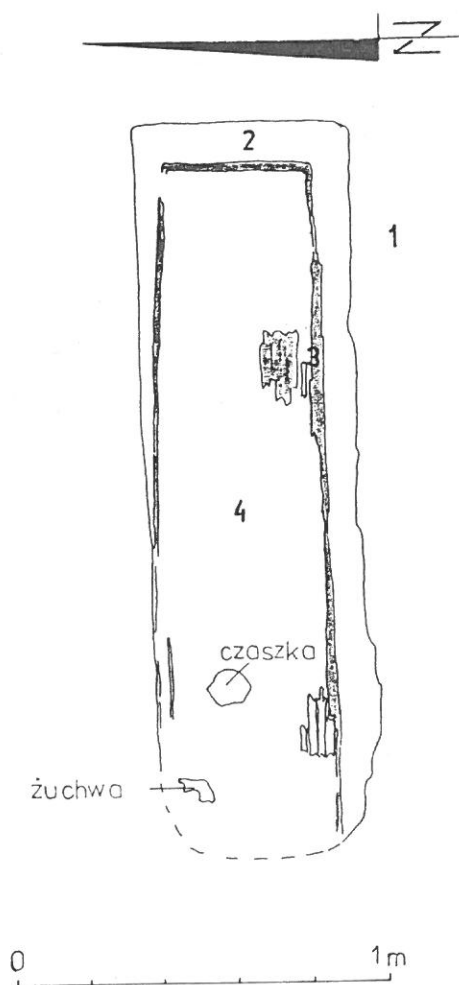
- 1 – żółto-brązowy less (calec)
- 2 – wkop grobowy
- 3 – zbutwiałe drewno
(pozostałość ścianek trumny)
- 4 – szaro-brązowa lessowa,
organiczna ziemia



zniszczenie części zachodniej

0 1 m

Ryc. 4. Obiekt 1. Skala 1:20.

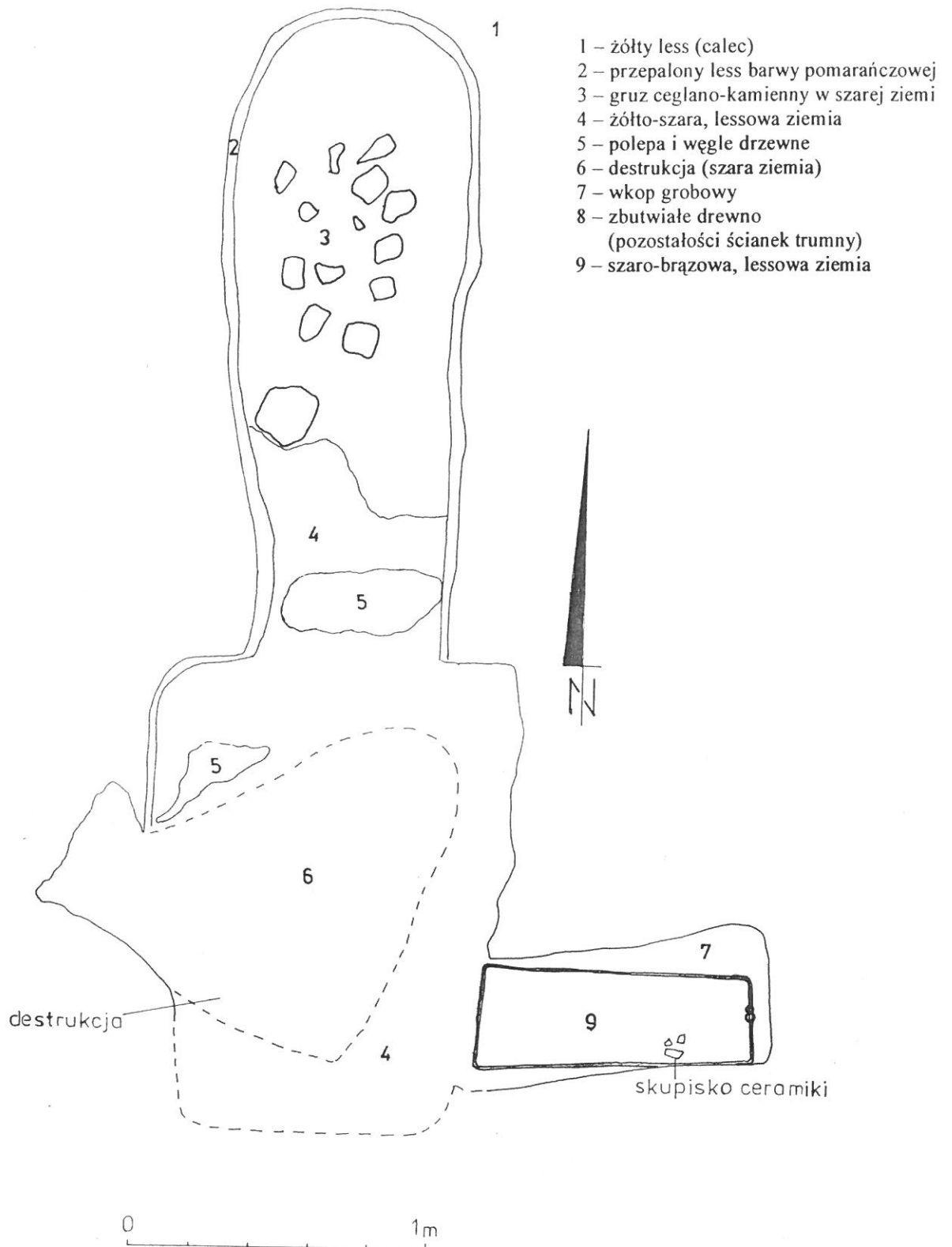


obiekt 2

- 1 – żółto-brązowy less (calec)
- 2 – wkop grobowy
- 3 – zbutwiałe drewno
(pozostałość ścianek trumny)
- 4 – szaro-brązowa, lessowa,
organiczna ziemia

Ryc. 5. Obiekt 2. Skala 1:20.

obiekt 3



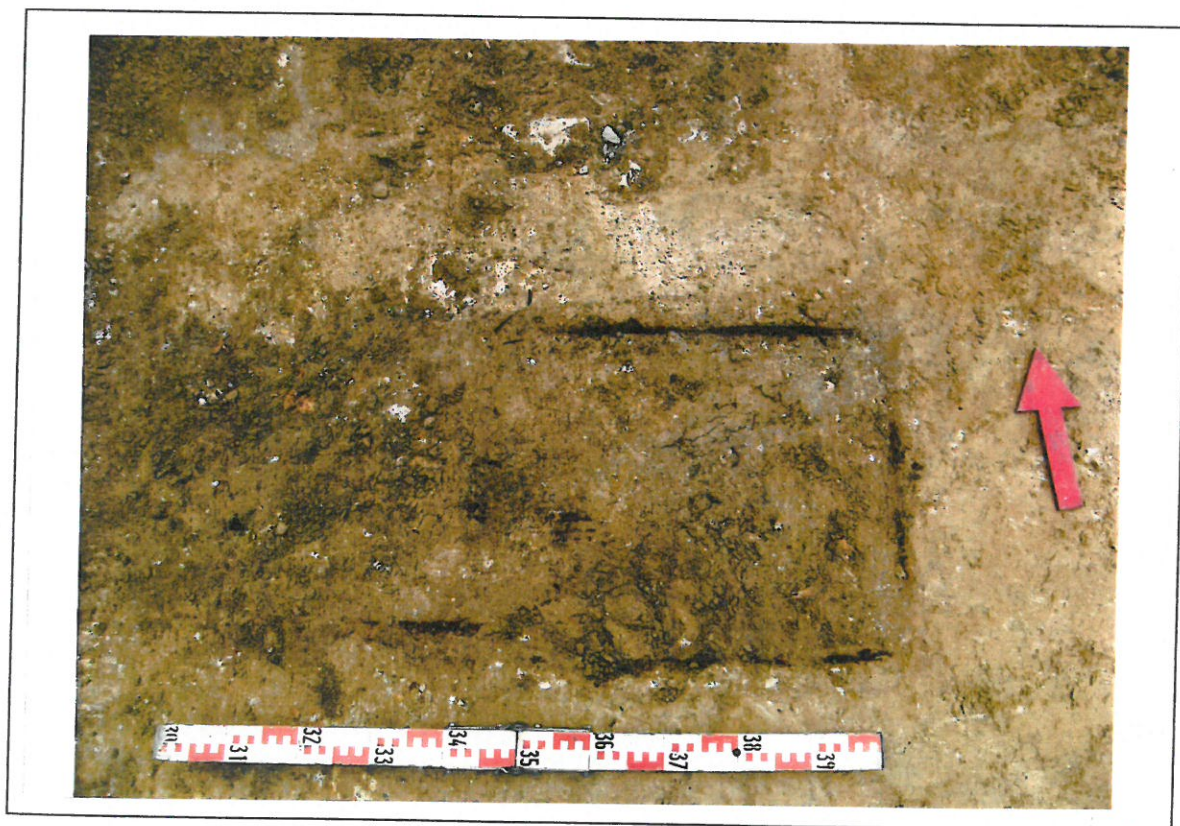
Ryc. 6. Obiekt 3. Skala 1:20.



Ryc. 7. Zasięg starego cmentarza żydowskiego w Kazimierzu (według P. Sygowskiego 1992).
Skala 1:1000.



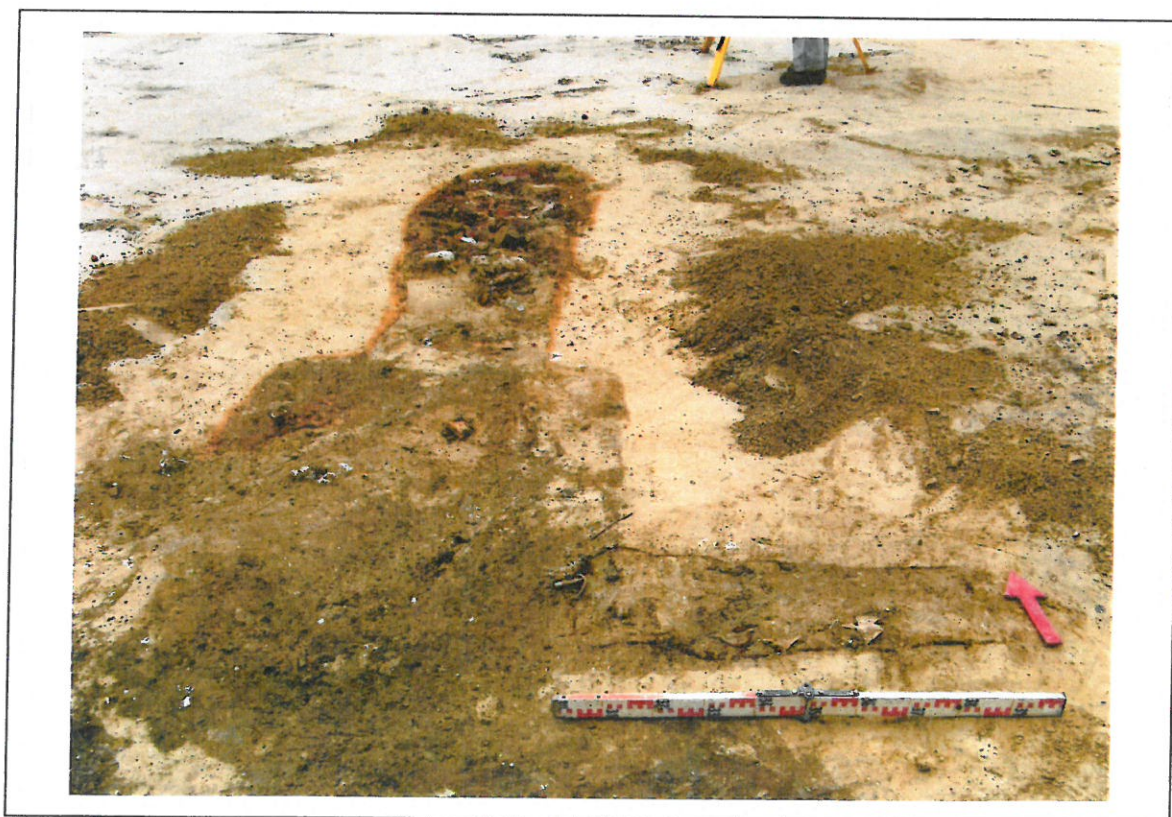
Fot. 1. Południowo – zachodnia część boiska po zdemontowaniu starej nawierzchni asfaltowej i wykonaniu niwelacji. Ujęcie od strony północno – wschodniej.



Fot. 2. Obiekt 1 (pochówek), z widocznym zniszczeniem części zachodniej grobu. Ujęcie od strony południowej.



Fot. 3. Obiekt 2 (pochówek). Ujęcie od strony południowej.



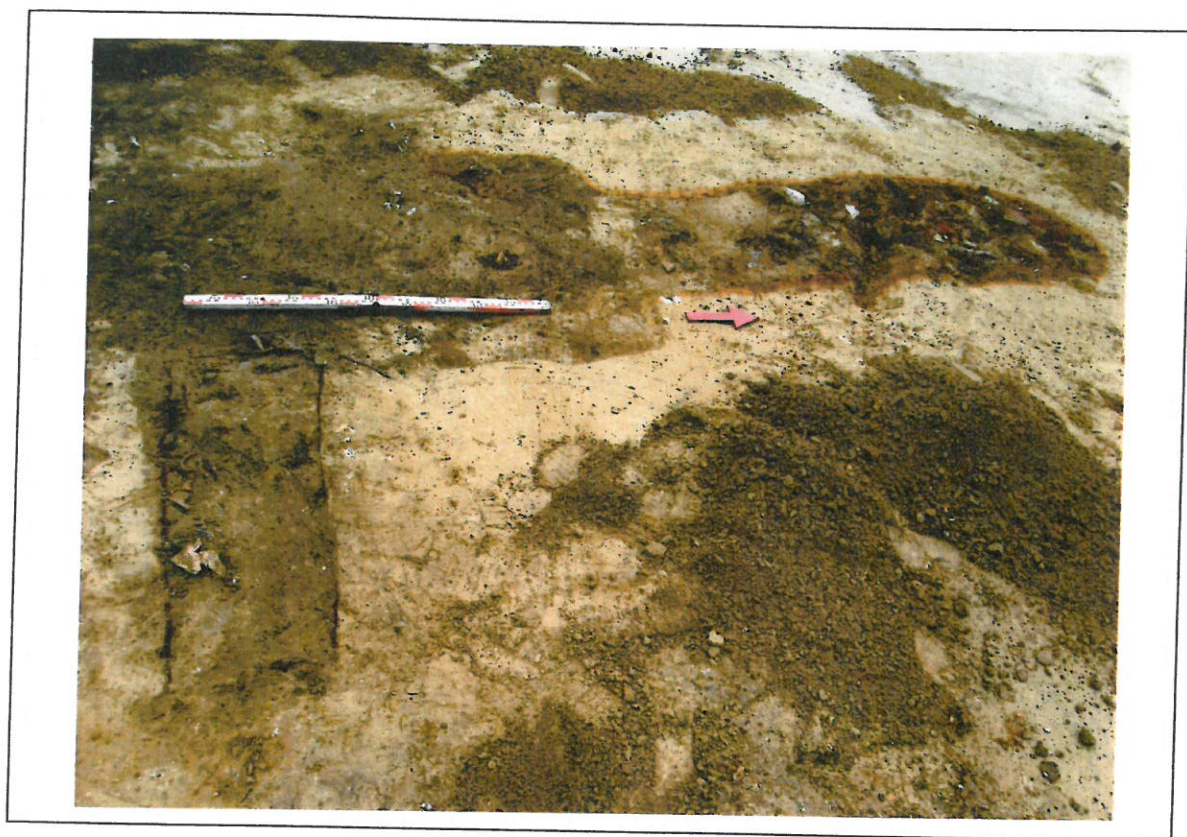
Fot. 4. Obiekt 3 - prawdopodobnie pozostałość ohelu w relacji z odkrytym w jego obrębie pochówkiem. Ujęcie od strony południowej.



Fot. 5. Obiekt 3. Ujęcie od strony południowej.



Fot. 6. Fragment obiektu 3. Ujęcie od strony południowej.



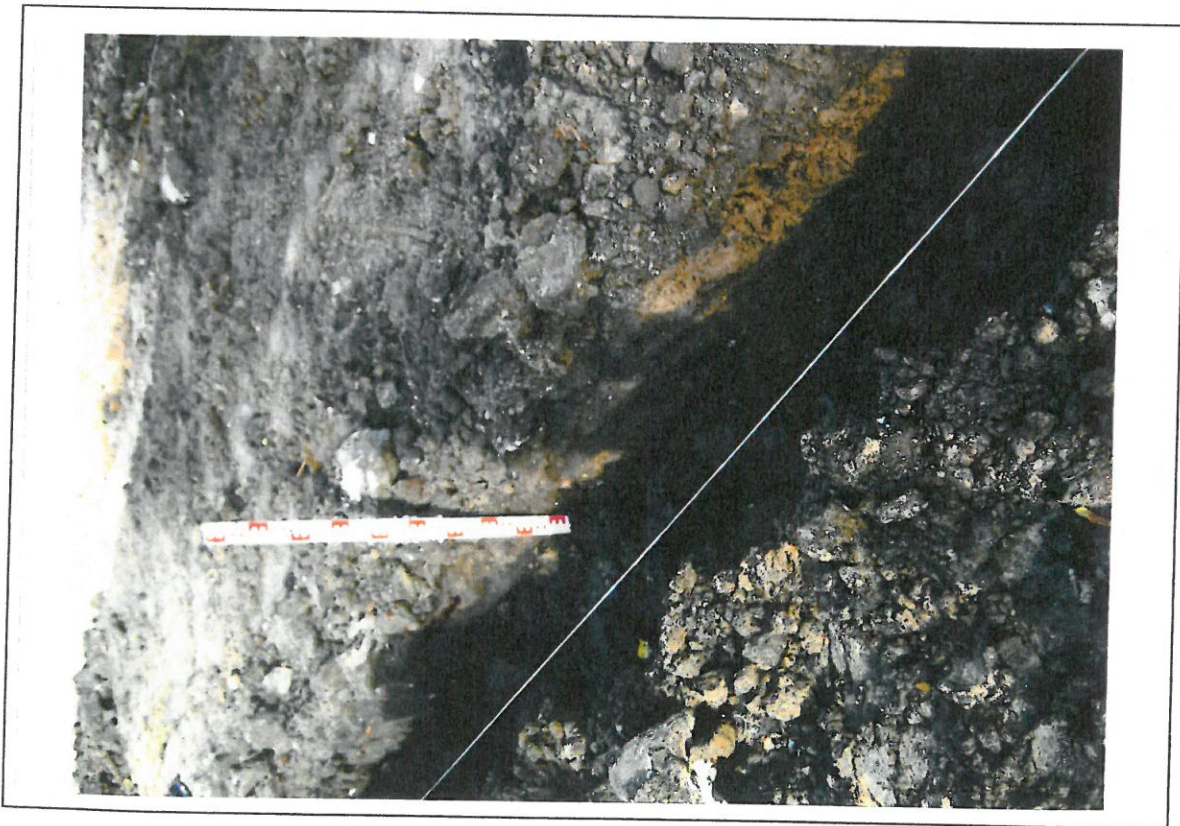
Fot. 7. Obiekt 3. Ujęcie od strony wschodniej.



Fot. 8. Grób odkryty w obrębie pochówku 3. Ujęcie od strony południowej.



Fot. 9. Fragment profilu wykopu pod dren z widocznym pochówkiem. Ujęcie od strony północno – wschodniej.



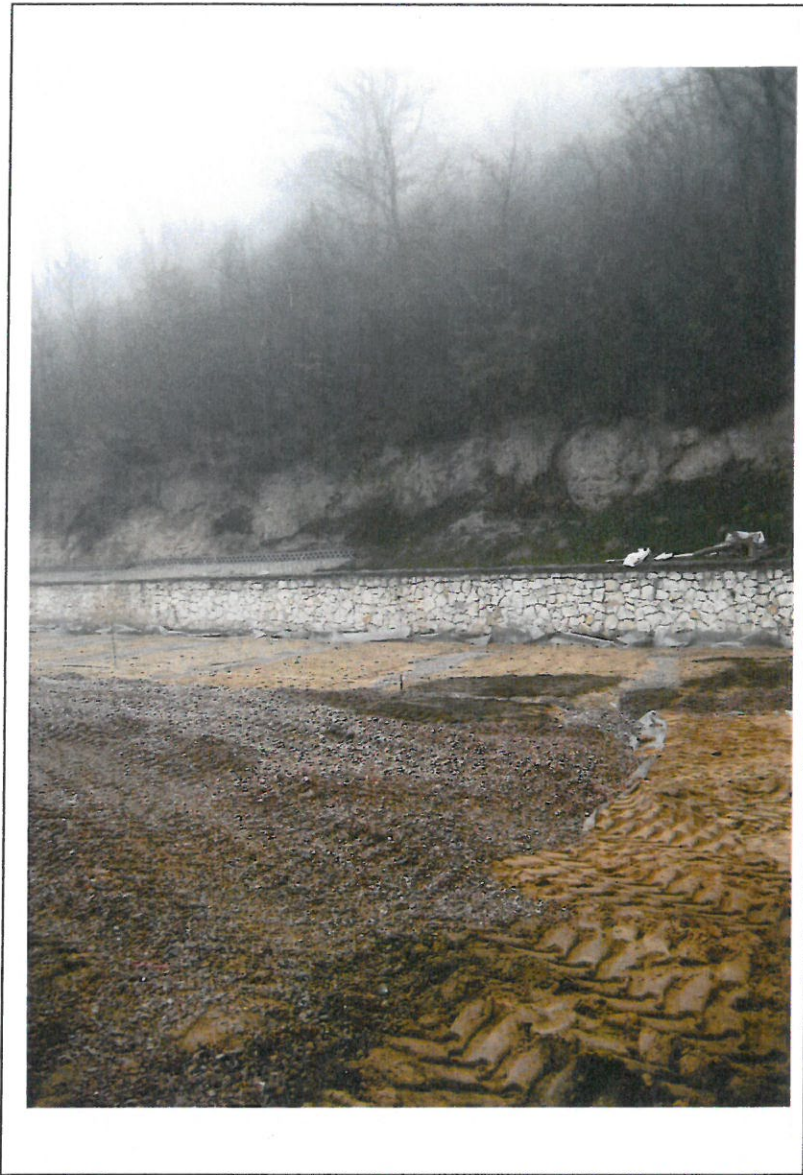
Fot. 10 Fragment profilu wykopu pod dren. Ujęcie od strony południowej.



Fot. 11. Fragment profilu wykopu pod dren. Ujęcie od strony północno – zachodniej.



Fot. 12. Teren budowy po wykonaniu prac ziemnych. Ujęcie od strony wschodniej.



Fot. 13. Fragment terenu budowy z widokiem na północną, zachowaną, część cmentarza. Ujęcie od strony południowo – zachodniej.



Fot. 14. Fragment macewy widocznej w murze otaczającym boisko (narożnik północno – zachodni).



Fot. 15. Fragment macewy użytej do budowy muru otaczającego boisko (narożnik północno – zachodni).



Fot. 16. Fragment macewy w murze ogrodzeniowym (narożnik północno – zachodni).



Fot. 17. Fragment macewy wkomponowanej w mur ogrodzeniowy.



Fot. 18. Fragment macewy znajdującej się w murze ogrodzeniowym (narożnik północno – zachodni).



Fot. 19. Kłódki, odkryte w trakcie prac ziemnych, stanowiące element wyposażenia grobowego.



Fot. 20. Kłódki po przeprowadzonej konserwacji.