

## **PROGNOZA ODDZIAŁYWANIA NA ŚRODOWISKO**

---

**ZMIANY MIEJSCOWEGO PLANU ZAGOSPODAROWANIA PRZESTRZENNEGO  
DLA CZĘŚCI OBSZARU GMINY KAZIMIERZ DOLNY, W OBRĘBACH:  
DĄBRÓWKA, GÓRY, WYŁĄGI, JEZIORSZCZYŻNA**

AUTOR OPRACOWANIA:

mgr inż. arch. Oliwia Zajdel-Witowska



KRAKÓW, listopad 2021 r.  
– aktualizacja 04.2023 r.

## SPIS TREŚCI

- 1. WPROWADZENIE**
  - 1.1 Podstawa prawna
  - 1.2 Założenia i metody sporządzania opracowania
  - 1.3 Materiały wejściowe
- 2. INFORMACJE O ZAWARTOŚCI, GŁÓWNYCH CELACH PROJEKTOWANEGO DOKUMENTU ORAZ JEGO POWIĄZANIACH Z INNYMI DOKUMENTAMI**
  - 2.1 Cele sporządzenia dokumentu
  - 2.2 Struktura dokumentu
  - 2.3 Przeznaczenie terenów
  - 2.4 Wskaźniki zainwestowania
  - 2.5 Powiązania z innymi dokumentami - ocena zgodności ustaleń projektu zmiany planu ze Studium uwarunkowań i kierunków zagospodarowania przestrzennego gminy
- 3. ISTNIEJĄCY STAN ŚRODOWISKA ORAZ POTENCJALNE ZMIANY TEGO STANU W PRZYPADKU BRAKU REALIZACJI PROJEKTOWANEGO DOKUMENTU**
  - 3.1 Położenie geograficzne i administracyjne
  - 3.2 Rzeźba i budowa geologiczna
  - 3.3 Gleby
  - 3.4 Wody powierzchniowe
  - 3.5 Wody podziemne
  - 3.6 Warunki klimatyczne
  - 3.7 Przyroda ożywiona i powiązania przyrodnicze
  - 3.8 Dotychczasowe zmiany środowiska
  - 3.9 Potencjalne zmiany stanu środowiska w przypadku braku realizacji ustaleń zmiany planu
- 4. STAN PRAWNEJ OCHRONY ŚRODOWISKA**
  - 4.1 Ochrona środowiska
  - 4.2 Ochrona wód
  - 4.3 Ochrona złóż
- 5. CHARAKTERYSTYKA TERENÓW OBJĘTYCH OPRACOWANIEM**
- 6. STAN ŚRODOWISKA NA OBSZARACH OBJĘTYCH PRZEWIDYWANYM ZNACZNYM ODDZIAŁYWANIEM**
- 7. PROBLEMY OCHRONY ŚRODOWISKA ISTOTNE Z PUNKTU WIDZENIA REALIZACJI PROJEKTOWANEGO DOKUMENTU, UCIAŹLIWOŚCI I ZAGROŻENIA ŚRODOWISKA**
- 8. IDENTYFIKACJA ŹRÓDEŁ ODDZIAŁYWAŃ, OCENA ODDZIAŁYWAŃ I PROPOZYCJE ROZWIĄZAŃ MAJĄCYCH NA CELU ZAPOBIEGANIE, OGRANICZANIE LUB KOMPENSACJĘ PRZYRODNICZĄ NEGATYWNYCH ODDZIAŁYWAŃ NA ŚRODOWISKO**
  - 8.1 Wpływ ze względu na emisję substancji do powietrza
  - 8.2 Wpływ ze względu na wody powierzchniowe i podziemne
  - 8.3 Wpływ na świat roślinny i zwierzęcy
  - 8.4 Wpływ ze względu na emisję hałasu i wibracji
  - 8.5 Wpływ na powierzchnię ziemi i gleby
  - 8.6 Wpływ na krajobraz
  - 8.7 Wpływ na klimat
  - 8.8 Wpływ na zasoby naturalne, zabytki, dobra materialne
  - 8.9 Wpływ na ludzi
- 9. INFORMACJE O MOŻLIWYM TRANSGRANICZNYM ODDZIAŁYWANIU NA ŚRODOWISKO**
- 10. METODY ZAPOBIEGANIA, OGRANICZENIA LUB KOMPENSACJI PRZYRODNICZEJ NEGATYWNYCH ODDZIAŁYWAŃ NA ŚRODOWISKO MOGĄCYCH BYĆ REZULTATEM REALIZACJI PROJEKTOWANEGO DOKUMENTU**
- 11. PROPOZYCJE MODYFIKACJI USTALEŃ ZMIANY PLANU**
- 12. PODSUMOWANIE**
- 13. PROPOZYCJE DOTYCZĄCE PRZEWIDYWANYCH METOD ANALIZY SKUTKÓW REALIZACJI POSTANOWIEŃ PROJEKTOWANEGO DOKUMENTU ORAZ CZĘSTOTLIWOŚCI JEJ PRZEPROWADZANIA**

## 1. WPROWADZENIE

---

Niniejsze opracowanie powstało dla potrzeb zmiany miejscowego planu zagospodarowania przestrzennego obejmującego tereny znajdujące się w gminie Kazimierz Dolny w obrębach: Dąbrówka, Góry, Wylągi, Jeziorszczyzna. Dąbrówka położona jest na południe a Góry, Wylągi i Jeziorszczyznę na wschód od Kazimierza Dolnego.

Projekt został sporządzony przez Architektoniczno-Urbanistyczną Pracownię M.A.M w Krakowie.

Ustalenia zmiany planu dotyczą obszaru określonego w załączniku graficznym do Uchwały Nr XIV/964/19 Rady Miejskiej w Kazimierzu Dolnym z dnia 30 grudnia 2019 roku w sprawie przystąpienia do sporządzenia *zmiany miejscowego planu zagospodarowania przestrzennego dla części obszaru gminy Kazimierz Dolny, w obrębach: Dąbrówka, Góry, Wylągi, Jeziorszczyzna.*

Przedmiotem zmiany planu jest teren o powierzchni 1332,51 ha. Powierzchnia terenów wyodrębnionych z obszaru, które otrzymują nowe przeznaczenie wynosi 4 ha.



*Zakres przestrzenny opracowania.*



Ustalenia zmiany planu dotyczą korekty ustaleń obowiązującego planu, przyjętego Uchwałą nr XXXIX/276/17 Rady Miejskiej w Kazimierzu Dolnym z dnia 30 listopada 2017 r. w zakresie:

- ustaleń ogólnych obowiązujących dla całego obszaru objętego planem w części tekstowej
- zmiany przeznaczenia terenu oraz szczegółowych zasad zagospodarowania dla terenów przeznaczonych pod zabudowę: MN, MNP, U, E i KDD

z zachowaniem zgodności z ustaleniami Studium uwarunkowań i kierunków zagospodarowania przestrzennego miasta i gminy Kazimierz Dolny (Uchwała Nr V/20/15 Rady Miejskiej w Kazimierzu Dolnym z dnia 19 marca 2015 r.)

## 1.1 Zakres opracowania

Zgodnie z obowiązkiem, wynikającym z art. 53 ustawy z dnia 3 października 2008 r. o udostępnieniu informacji o środowisku i jego ochronie, udziale społeczeństwa w ochronie środowiska oraz o cechach oddziaływania na środowisko (Dz. U. z 2022 r. poz. 1029 z późn. zm.), wystąpiono do Regionalnego Dyrektora Ochrony Środowiska w Lublinie o ustalenie zakresu i stopnia szczegółowości informacji wymaganych w prognozie oddziaływania na środowisko (*pismo znak GSP.6722.3.2.2015 z dnia 08.10.2015 r.*)

Regionalny Dyrektor Ochrony Środowiska w Lublinie uzgodnił zakres i stopień szczegółowości prognozy oddziaływania na środowisko pismem **WSTV.411.26.2021.AS z dnia 09.09.2021 r.**



REGIONALNY DYREKTOR  
OCHRONY ŚRODOWISKA  
W LUBLINIE

WSTV.411.26.2021.AP

Kazimierz Dolny, dnia 09 września 2021 r.

Pan  
Artur Pomianowski  
Burmistrz Kazimierza Dolnego  
ul. Senatorska 5  
24-120 Kazimierz Dolny

W związku z wnioskiem z upoważnienia Burmistrza Kazimierza Dolnego z dnia 06 sierpnia 2021 r., znak: GPS.6722.10.2021, w sprawie uzgodnienia zakresu i stopnia szczegółowości informacji wymaganych w prognozie oddziaływania na środowisko do projektów: zmiany miejscowego planu zagospodarowania przestrzennego dla obszaru gminy Kazimierz Dolny w obrębach: Dąbrówka, Góry, Wylągi, Jeziorszczyzna, miejscowego planu zagospodarowania przestrzennego dla działki o nr. ewid. 325/4 w Bochothnicy, miejscowego planu zagospodarowania przestrzennego dla działki o nr. ewid. 655/6 4 w Kazimierzu Dolnym, na podstawie art. 53 i art. 57 ust. 2 ustawy z dnia 3 października 2008 r. o udostępnianiu informacji o środowisku i jego ochronie, udziale społeczeństwa w ochronie środowiska oraz ocenach oddziaływania na środowisko (Dz. U. z 2021 r., poz. 247 z późn. zm.) uprzejmie informuję, że **prognoza powinna zawierać, określać, analizować i oceniać oraz przedstawiać zagadnienia zgodnie z art. 51 ust. 2 ww. ustawy z dnia 3 października 2008 r., z uwzględnieniem wymagań określonych w art. 52 tej ustawy.**

W szczególności prognoza powinna:

- określać, analizować i oceniać istniejące problemy ochrony środowiska istotne z punktu widzenia realizacji projektowanego dokumentu, zwłaszcza dotyczące obszarów podlegających ochronie na podstawie ustawy z dnia 16 kwietnia 2004 r. o ochronie przyrody (Dz. U. z 2021 r., poz. 1098) zlokalizowanych na terenie miasta i gminy Kazimierz Dolny oraz poza nim w sytuacji przewidywanego oddziaływania ustaleń projektu zmiany planu na obszary chronione. Na terenie gminy i miasta Kazimierz Dolny funkcjonują: rezerwat przyrody „Krowia Wyspa”, Kazimierski Park Krajobrazowy wraz z otuliną (uchwała Nr XXIX/407/2017 Sejmiku Województwa Lubelskiego z dnia 28 kwietnia 2017 r. w sprawie Kazimierskiego Parku Krajobrazowego – Lubel. z 2017 r., poz. 2324) oraz obszary europejskiej sieci ekologicznej Natura 2000: **Małopolski Przełom Wisły PLB140006** (zarządzenie Regionalnego Dyrektora Ochrony Środowiska w Lublinie, Regionalnego Dyrektora Ochrony Środowiska w Warszawie i Regionalnego Dyrektora Ochrony Środowiska w

Kielcach z dnia 31 marca 2015 r. w sprawie ustanowienia planu zadań ochronnych dla obszaru Natura 2000 Małopolski Przełom Wisły PLB140006 - Dz. Urz. Woj. Lub. poz. 1621, rozporządzenie Ministra Środowiska z dnia 12 stycznia 2011 r. w sprawie obszarów specjalnej ochrony ptaków (Dz. U. z 2011 r., Nr 25, poz. 133, z późn. zm.), **Przełom Wisły w Małopolsce PLH060045** (zarządzenie Regionalnego Dyrektora Ochrony Środowiska w Lublinie, Regionalnego Dyrektora Ochrony Środowiska w Warszawie i Regionalnego Dyrektora Ochrony Środowiska w Kielcach z dnia 31 marca 2015 r. w sprawie ustanowienia planu zadań ochronnych dla obszaru Natura 2000 Przełom Wisły w Małopolsce PLH060045 - Dz. Urz. Woj. Lub. poz. 1620) i **Płaskowyż Nałęczowski PLH060015** (zarządzenie Regionalnego Dyrektora Ochrony Środowiska w Lublinie z dnia 26 czerwca 2014 r. w sprawie ustanowienia planu zadań ochronnych dla obszaru Natura 2000 Płaskowyż Nałęczowski PLH060015 - Dz. Urz. Woj. Lub. poz. 2339). W prognozie należy jednoznacznie ocenić jak realizacja ustaleń projektów: zmiany miejscowego planu zagospodarowania przestrzennego dla obszaru gminy Kazimierz Dolny w obrębach: Dąbrówka, Góry, Wylągi, Jeziorszczyzna, miejscowego planu zagospodarowania przestrzennego dla działki o nr. ewid. 325/4 w Bochothnicy, miejscowego planu zagospodarowania przestrzennego dla działki o nr. ewid. 655/6 4 w Kazimierzu Dolnym wpłyną na ochronę przyrody i krajobraz Kazimierskiego parku Krajobrazowego oraz przedmioty ochrony obszarów Natura 2000;

- określać, analizować i oceniać przewidywane znaczące oddziaływania, w tym oddziaływania bezpośrednie, pośrednie, wtórne, skumulowane, krótko-, średnio-, długoterminowe, stałe i chwilowe oraz pozytywne i negatywne na środowisko wynikające z realizacji projektowanego dokumentu, w tym oddziaływanie na różnorodność biologiczną, ludzi, wodę, powietrze, powierzchnię ziemi, krajobraz, klimat, zasoby naturalne, zabytki, dobra materialne, z uwzględnieniem zależności między tymi elementami środowiska i między oddziaływaniami na te elementy.

W prognozie należy uwzględnić elementy Przyrodniczego Systemu Gminy Miasta/Gminy Kazimierz Dolny oraz jego powiązania z systemami gmin sąsiednich, zapewniającymi spójność ekologiczną obszarów.

Ponadto w prognozie oddziaływania na środowisko należy przeanalizować (i ocenić) rozwiązania zawarte w projektach zmiany planu w kontekście nasilenia skutków zmian klimatycznych (odporność rozwiązań przyjętych w projekcie na zmiany klimatu, które mogą wystąpić w przyszłości).

W prognozie oddziaływania na środowisko należy przeanalizować i ocenić czy projekty: zmiany miejscowego planu zagospodarowania przestrzennego dla obszaru gminy Kazimierz Dolny w obrębach: Dąbrówka, Góry, Wylągi, Jeziorszczyzna, miejscowego planu zagospodarowania przestrzennego dla działki o nr. ewid. 325/4 w Bochothnicy, miejscowego planu zagospodarowania przestrzennego dla działki o nr. ewid. 655/6 4 w Kazimierzu Dolnym, umożliwiają spełnienie celów środowiskowych dla jednolitych części wód podziemnych i powierzchniowych, określonych w „Planie gospodarczym wodami w obszarze dorzecza Wisły” (Dz. U. z 2016 r., poz. 1911), wynikających z Ramowej Dyrektywy Wodnej oraz działu III ustawy z dnia 20 lipca 2017 r. Prawo wodne (Dz. U. z 2021 r., poz. 624 z późn. zm.).

Informacje zawarte w prognozie oddziaływania na środowisko powinny być opracowane z uwzględnieniem innych zagadnień, zawartych w prognozach oddziaływania na

**PROGNOZA ODDZIAŁYWANIA NA ŚRODOWISKO**  
zmiany miejscowego planu zagospodarowania przestrzennego dla części obszaru gminy Kazimierz Dolny w obrębach:  
Dąbrówka, Góry, Wylągi, Jeziorszczyzna

---

środowisko sporządzonych dla innych przyjętych już dokumentów powiązanych z projektem dokumentu będącego przedmiotem postępowania.

Proponuje się:

- zebranie danych z ocen cząstkowych w macierzach z uwzględnieniem elementów środowiska oraz charakteru i czasu oddziaływania,
- **ocenę skutków negatywnych w skali 3-stopniowej (negatywne słabe, negatywne umiarkowane)** - ograniczenie metodami planistycznymi, **negatywne znaczące** - ograniczenie metodami planistycznymi do negatywnych umiarkowanych lub proponowane rozwiązania alternatywne, w tym odstąpienie od lokalizacji funkcji).

Prognoza oddziaływania na środowisko powinna być komplementarna z opracowaniem ekofizjograficznym. O wzajemnych powiązaniach opracowania ekofizjograficznego, studium uwarunkowań i kierunków zagospodarowania przestrzennego oraz miejscowego planu zagospodarowania przestrzennego decyduje m.in. art. 72 ustawy z dnia 27 kwietnia 2001 r. Prawo ochrony środowiska (Dz. U. z 2020 r., poz. 1219 z późn. zm.) mówiący, iż wymagania i warunki dotyczące utrzymania równowagi przyrodniczej i racjonalną gospodarkę zasobami środowiska ustala się w studium i miejscowym planie na podstawie opracowania ekofizjograficznego.

Zgodnie z art. 52 ustawy z dnia 3 października 2008 r. o udostępnianiu informacji o środowisku i jego ochronie, udziale społeczeństwa w ochronie środowiska oraz ocenach oddziaływania na środowisko informacje zawarte w prognozie oddziaływania na środowisko powinny być opracowane stosownie do stanu współczesnej wiedzy i metod oceny oraz dostosowane do zawartości i stopnia szczegółowości projektowanego dokumentu.

Informacje o uzgodnieniu zakresu i stopnia szczegółowości informacji wymaganych w prognozie oddziaływania na środowisko do projektów: zmiany miejscowego planu zagospodarowania przestrzennego dla obszaru gminy Kazimierz Dolny w obrębach: Dąbrówka, Góry, Wylągi, Jeziorszczyzna, miejscowego planu zagospodarowania przestrzennego dla działki o nr. ewid. 325/4 w Bochońcu, miejscowego planu zagospodarowania przestrzennego dla działki o nr. ewid. 655/6 4 w Kazimierzu Dolnym, wraz ze znakiem niniejszego pisma, należy zawrzeć w przedkładanym do opiniowania, w ramach strategicznej oceny, tekście prognozy.

Ponadto uprzejmie przypominam, że zgodnie z art. 74a ust. 2 ww. ustawy autorem prognozy może być osoba, która:

- 1) ukończyła, w rozumieniu przepisów o szkolnictwie wyższym i nauce, co najmniej studia pierwszego stopnia lub studia drugiego stopnia, lub jednolite studia magisterskie na kierunkach związanych z kształceniem w obszarze:
  - a) nauk ścisłych z dziedzin nauk chemicznych,
  - b) nauk przyrodniczych z dziedzin nauk biologicznych oraz nauk o Ziemi,
  - c) nauk technicznych z dziedzin nauk technicznych z dyscyplin: biotechnologia, górnictwo i geologia inżynierska, inżynieria środowiska,
  - d) nauk rolniczych, leśnych i weterynaryjnych z dziedzin nauk rolniczych, nauk leśnych lub
- 2) ukończyła, w rozumieniu przepisów o szkolnictwie wyższym i nauce, studia pierwszego stopnia lub drugiego stopnia lub jednolite studia magisterskie, i posiada co najmniej 3-letnie doświadczenie w pracach w zespołach autorów przygotowujących raporty o oddziaływaniu przedsięwzięcia na środowisko lub prognozy oddziaływania na środowisko lub była co najmniej pięciokrotnie członkiem zespołów autorów przygotowujących raporty o oddziaływaniu przedsięwzięcia na środowisko lub prognozy oddziaływania na środowisko.

Autor prognozy lub kierujący zespołem, który wykonał prognozę składa oświadczenie o spełnieniu wyżej określonych warunków pod rygorem odpowiedzialności karnej za składanie fałszywych oświadczeń. Składający oświadczenie jest obowiązany do zawarcia w nim klauzuli następującej treści: „Jestem świadomy odpowiedzialności karnej za złożenie fałszywego oświadczenia”. Klauzula ta zastępuje pouczenie organu o odpowiedzialności karnej za składanie fałszywych oświadczeń.

Oświadczenie autora, a w przypadku gdy wykonawcą prognozy jest zespół autorów - kierującego tym zespołem, o spełnieniu wymagań, o których mowa w art. 74a ust. 2, stanowić powinno załącznik do prognozy.

Z UP. REGIONALNEGO DYREKTORA  
OCHRONY ŚRODOWISKA w Lublinie

dr Anna Szaniawska  
Naczelnik Wydziału Spraw Terenowych V  
/Podpis elektroniczny/

3

4

## 1.2 Podstawa prawna

Podstawą prawną sporządzenia prognozy są:

- ustawa z dnia 27 marca 2003 r. o planowaniu i zagospodarowaniu przestrzennym (Dz. U. z 2022 r., poz. 503 z późn. zm.);
- ustawa z dnia 27 kwietnia 2001 r. Prawo ochrony środowiska (Dz. U. z 2022 r. poz. 2556 z późn. zm.);
- ustawa z dnia 3 października 2008 r. o udostępnianiu informacji o środowisku i jego ochronie, udziale społeczeństwa w ochronie środowiska oraz o ocenach oddziaływania na środowisko (Dz. U. z 2022 r. poz. 1029 z późn. zm.);

Na podstawie art. 51 ust.2 i art. 52 ust 1 i 2 ustawy z dnia 3 października 2008 r. o udostępnianiu informacji o środowisku i jego ochronie, udziale społeczeństwa w ochronie środowiska oraz o ocenach oddziaływania na środowisko dokonano wymaganego uzgodnienia zakresu oraz stopnia szczegółowości informacji wymaganych w prognozie z odpowiednimi organami.

## 1.3 Założenia i metody sporządzania opracowania

W prognozie przyjęto założenie porównania przewidywanych zmian w środowisku w odniesieniu do stanu istniejącego, oceniając na ile zapisy projektu zmiany planu pozwolą zachować walory środowiska, spotęgują lub osłabiają istniejące zagrożenia czy może stworzą nowe szanse dla ukształtowania właściwej jakości środowiska. Zadanie to wymaga analizy procesów i zjawisk zachodzących w środowisku przy uwzględnieniu zmian w szeroko rozumianym otoczeniu.

Analizy przeprowadzone w ramach prognozy oparto na założeniach, że stanem odniesienia dla prognozy są:

- istniejący stan środowiska przyrodniczego i zagospodarowania terenu, przedstawiony w opracowaniu ekofizjograficznym.
- ustalenia kierunków zagospodarowania określone w Studium Uwarunkowań i Kierunków Zagospodarowania Przestrzennego Miasta i Gminy Kazimierz Dolny;
- działania związane z realizacją na omawianym terenie zapisów przyjętych w opracowanej zmianie planu.

Oceny możliwych zmian poszczególnych elementów środowiska dokonano w oparciu o analizę ich funkcjonowania w istniejącej strukturze przestrzennej. Kolejnym etapem jest analiza funkcjonowania środowiska pod wpływem zmian, jakie nastąpią na skutek realizacji ustaleń zmiany planu.

Opracowanie złożone jest z następujących części:

- przedstawienie ustaleń projektu zmiany planu zagospodarowania przestrzennego;
- odniesienie się do ustaleń Studium;
- przedstawienie stanu środowiska;
- istniejące problemy ochrony środowiska dotyczące obszarów objętych ochroną zgodnie z ustawą „O ochronie przyrody” w odniesieniu do ustaleń zmiany planu;
- wpływ realizacji zmiany planu na cele ochrony środowiska na szczeblu międzynarodowym, wspólnotowym i krajowym;
- analiza przewidywanego oddziaływania realizacji ustaleń zmiany planu na poszczególne elementy środowiska wraz z określeniem ich czasu trwania, możliwego zasięgu, w tym także wpływu na zdrowie i warunki życia mieszkańców gminy.

Etapem końcowym jest ocena skutku, czyli wynikowego stanu komponentów środowiska, powstałego na skutek przemian w jego funkcjonowaniu, spowodowanych realizacją ustaleń zmiany planu oraz sformułowanie propozycji zmian lub alternatywnej wersji ustaleń, wynikających z troski o osiągnięcie możliwie korzystnego stanu środowiska w warunkach projektowanego zagospodarowania przestrzennego obszaru.

#### **1.4 Materiały wejściowe**

1. *Miejscowy plan zagospodarowania przestrzennego dla części obszaru gminy Kazimierz Dolny, w obrębach: Dąbrówka, Góry, Wylągi, Jeziorszczyzna* (Uchwała Nr XXXIX/276/17 Rady Miejskiej w Kazimierzu Dolnym z dnia 30 listopada 2017 roku).
2. Uchwała Nr XIV/94/19 Rady Miejskiej w Kazimierzu Dolnym z dnia 30 grudnia 2019 roku w sprawie przystąpienia do sporządzenia *zmiany miejscowego planu zagospodarowania przestrzennego dla części obszaru gminy Kazimierz Dolny, w obrębach: Dąbrówka, Góry, Wylągi, Jeziorszczyzna*.
3. *Studium uwarunkowań i kierunków zagospodarowania przestrzennego miasta i gminy Kazimierz Dolny* (Uchwała Nr XVII/96/95 Rady Miejskiej w Kazimierzu Dolnym z dnia 2 października 1995 roku – z późniejszymi zmianami).
4. *Strategia zrównoważonego rozwoju miasta i gminy Kazimierz Dolny* przyjęta uchwałą Nr XVIII/136/08 Rady Miejskiej w Kazimierzu Dolnym z dnia 27 marca 2008 r.
5. *Program Ochrony Środowiska dla Gminy Kazimierz Dolny na lata 2016-2019 z perspektywą na lata 2020-2023* przyjęty uchwałą Nr XXXI/224/17 Rady Miejskiej w Kazimierzu Dolnym z dnia 30 marca 2017 r.
6. Kondracki J., *Geografia regionalna Polski*, PWN, Warszawa, 2000 r.
7. Klimaszewski M. *Geomorfologia*. PWN, Warszawa.
8. [www.wios.lublin.pl](http://www.wios.lublin.pl) – Raport o stanie środowiska w województwie lubelskiego w 2017 roku, Wojewódzki Inspektorat Ochrony Środowiska w Lublinie, Lublin, 2018 r.



9. [www.wios.lublin.pl](http://www.wios.lublin.pl) – Ocena jakości powietrza województwa lubelskiego za rok 2017, Wojewódzki Inspektorat Ochrony Środowiska w Lublinie, Lublin, 2018 r.
10. Rozporządzenie Rady Ministrów z dnia 18 października 2016 w sprawie Planu gospodarowania wodami na obszarze dorzecza Wisły (Dz. U. z 2016 r., poz. 1911).
11. Uchwała Nr XXIX/407/2017 Sejmiku Województwa Lubelskiego z dnia 28 kwietnia 2017 r. w sprawie Kazimierskiego Parku Krajobrazowego (Dz. Urz. Woj. Lubel. z 2017 r. poz. 2324).
12. Opracowanie ekofizjograficzne.
13. Szczegółowa Mapa Geologiczna Polski 1:50 000.
14. Mapa topograficzna w skali 1:10 000 w rejonie obszaru opracowania, Główny Geodeta Kraju.
15. Projekt zmiany planu.

## **2. INFORMACJE O ZAWARTOŚCI, GŁÓWNYCH CELACH PROJEKTOWANEGO DOKUMENTU ORAZ JEGO POWIĄZANIACH Z INNYMI DOKUMENTAMI**

---

### **2.1 Cele sporządzenia dokumentu**

Podstawowym celem opracowania jest korekta ustaleń obowiązującego planu (przyjętego Uchwałą nr XXXIX/276/17 Rady Miejskiej w Kazimierzu Dolnym z dnia 30 listopada 2017 r.) dla terenów przeznaczonych pod zabudowę: MN, MNP, U, E i KDD z zachowaniem zgodności z ustaleniami *Studium uwarunkowań i kierunków zagospodarowania przestrzennego miasta i gminy Kazimierz Dolny (Uchwała Nr V/20/15 Rady Miejskiej w Kazimierzu Dolnym z dnia 19 marca 2015 r.)*. Przedmiotowa zmiany planu sporządzana jest w oparciu o Uchwałę nr XIV/94/19 Rady Miejskiej w Kazimierzu Dolnym z dnia 30 grudnia 2019 roku.

### **2.2 Struktura dokumentu**

Ustalenia zmiany planu zostały sformułowane w kolejnych paragrafach. Projekt zmiany planu zawiera:

- informacje o dokumencie,
- zmiany wprowadzone w obowiązującym planie (§ 3): wskazanie uchylonych punktów, nowo wyznaczonych terenów, zmian w definicjach terminów i pojęć, zmian w zasadach i warunkach obowiązujących dla poszczególnych terenów,
- przepisy końcowe (§ 4-5).

### **2.3 Przeznaczenie terenów**

**28a.MN, 37a.MN, 38a.MN, 46a.MN, 47a.MN, 78a.MN, 83a.MN, 111a.MN, 113a.MN, 129a.MN, 140a.MN, 150a.MN, 155a.MN – TERENY ZABUDOWY MIESZKANIOWEJ JEDNORODZINNEJ**

**Przeznaczenie podstawowe obejmuje:**

- *zabudowę mieszkaniową jednorodzinną w formie zabudowy wolnostojącej lub bliźniaczej.*

**Przeznaczenie uzupełniające obejmuje:**

- *zabudowę zagrodową i agroturystyczną;*
- *dojazdy i dojścia do budynków, miejsca postojowe dla samochodów osobowych;*
- *urządzenia i sieci infrastruktury technicznej;*
- *zieleń izolacyjną oraz ogrody przydomowe z obiektami małej architektury oraz ogrody przydomowe.*

## **1a.MNP – TEREN ZABUDOWY MIESZKANIOWEJ JEDNORODZINNEJ I ZABUDOWY PENSJONATOWEJ**

### ***Przeznaczenie podstawowe obejmuje:***

- *zabudowę mieszkaniową jednorodzinną i zabudowę pensjonatową.*

### ***Przeznaczenie uzupełniające obejmuje:***

- *zabudowę zagrodową i agroturystyczną;*
- *dojazdy i dojścia do budynków, miejsca postojowe dla samochodów osobowych;*
- *zieleń izolacyjną i ozdobną z obiektami małej architektury oraz ogrody przydomowe;*
- *urządzenia i sieci infrastruktury technicznej.*

## **2.U – TEREN ZABUDOWY USŁUGOWEJ**

### ***Przeznaczenie podstawowe obejmuje:***

- *zabudowę usługową.*

### ***Przeznaczenie uzupełniające obejmuje:***

- *funkcje mieszkaniowe związane z przeznaczeniem podstawowym pod warunkiem, że ich powierzchnia nie przekroczy 20% powierzchni budynku, w którym są zlokalizowane;*
- *dojazdy i dojścia do budynków, miejsca postojowe dla samochodów osobowych;*
- *urządzenia i sieci infrastruktury technicznej;*
- *lokalne urządzenia sportu i rekreacji, miejsca zabaw dla dzieci, zieleń ozdobna i izolacyjna wraz z obiektami małej architektury.*

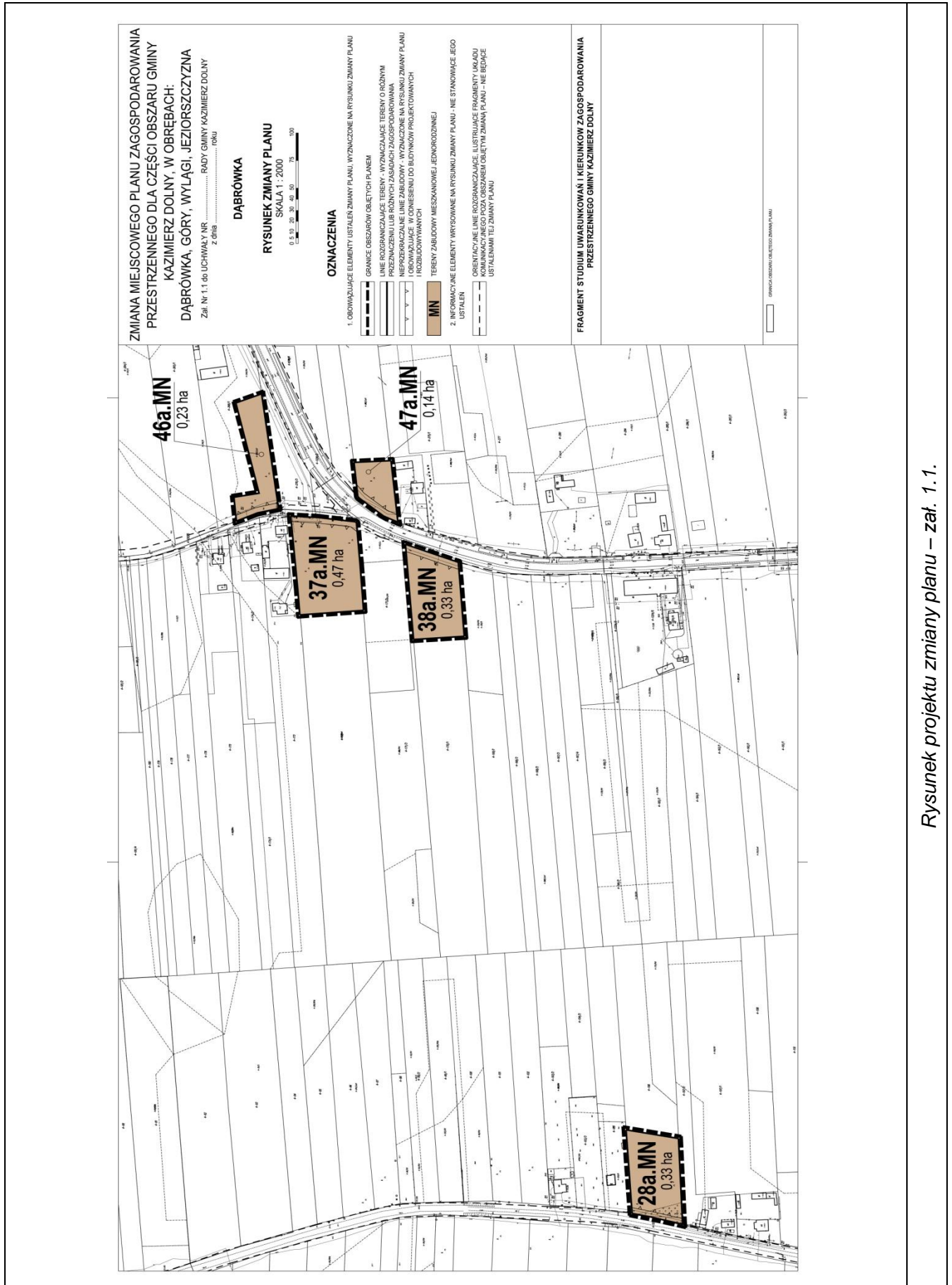
## **14a.KDD – TEREN DROGI PUBLICZNEJ – DROGI DOJAZDOWE**

### ***Przeznaczenie podstawowe obejmuje:***

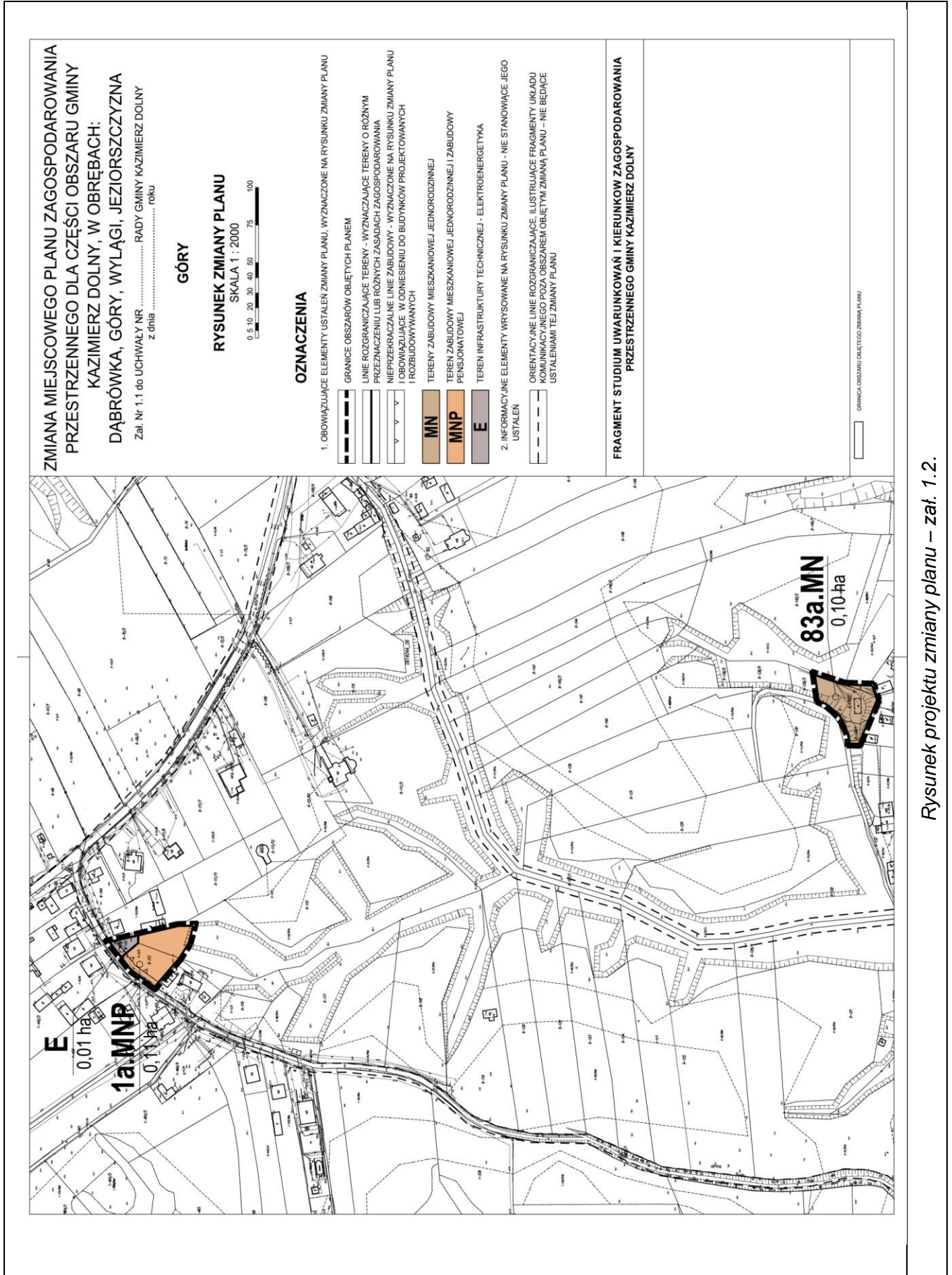
- *drogi dojazdowe, z wyposażeniem dostosowanym do ich klasy techniczno-użytkowej (jezdnia, chodniki, ścieżki rowerowe, pasy i zatoki postojowe, pasy zieleni, przejścia piesze i przejazdy rowerowe), wraz z niezbędną infrastrukturą techniczną (odwodnienie, oświetlenie, urządzenia zabezpieczenia, oznakowania i sterowania ruchem oraz służące ograniczaniu uciążliwości komunikacyjnej).*



PROGNOZA ODDZIAŁYWANIA NA ŚRODOWISKO  
 zmiany miejscowego planu zagospodarowania przestrzennego dla części obszaru gminy Kazimierz Dolny w obrębach:  
 Dąbrówka, Góry, Wylągi, Jeziorszczyzna

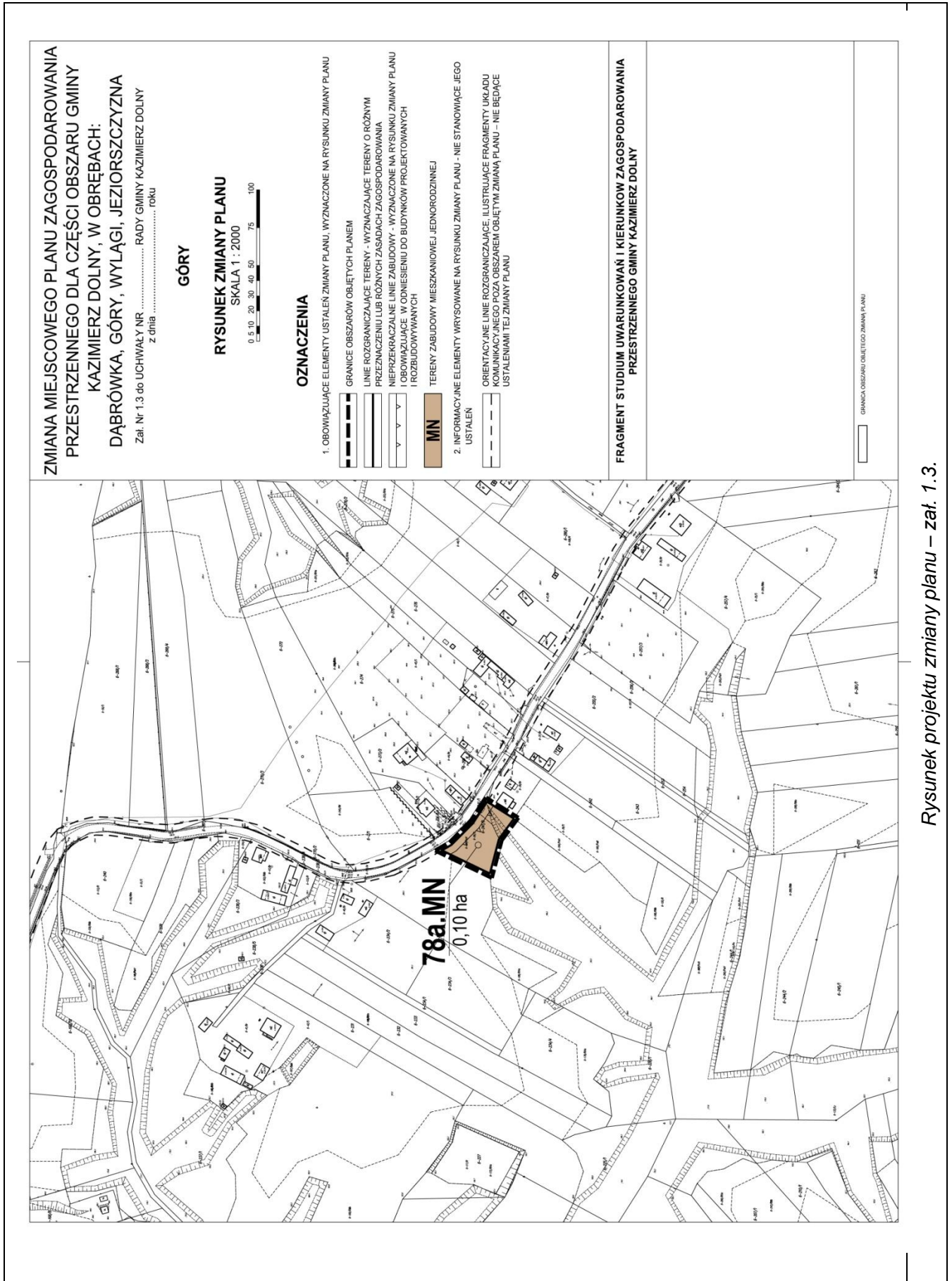


Rysunek projektu zmiany planu – zał. 1.1.

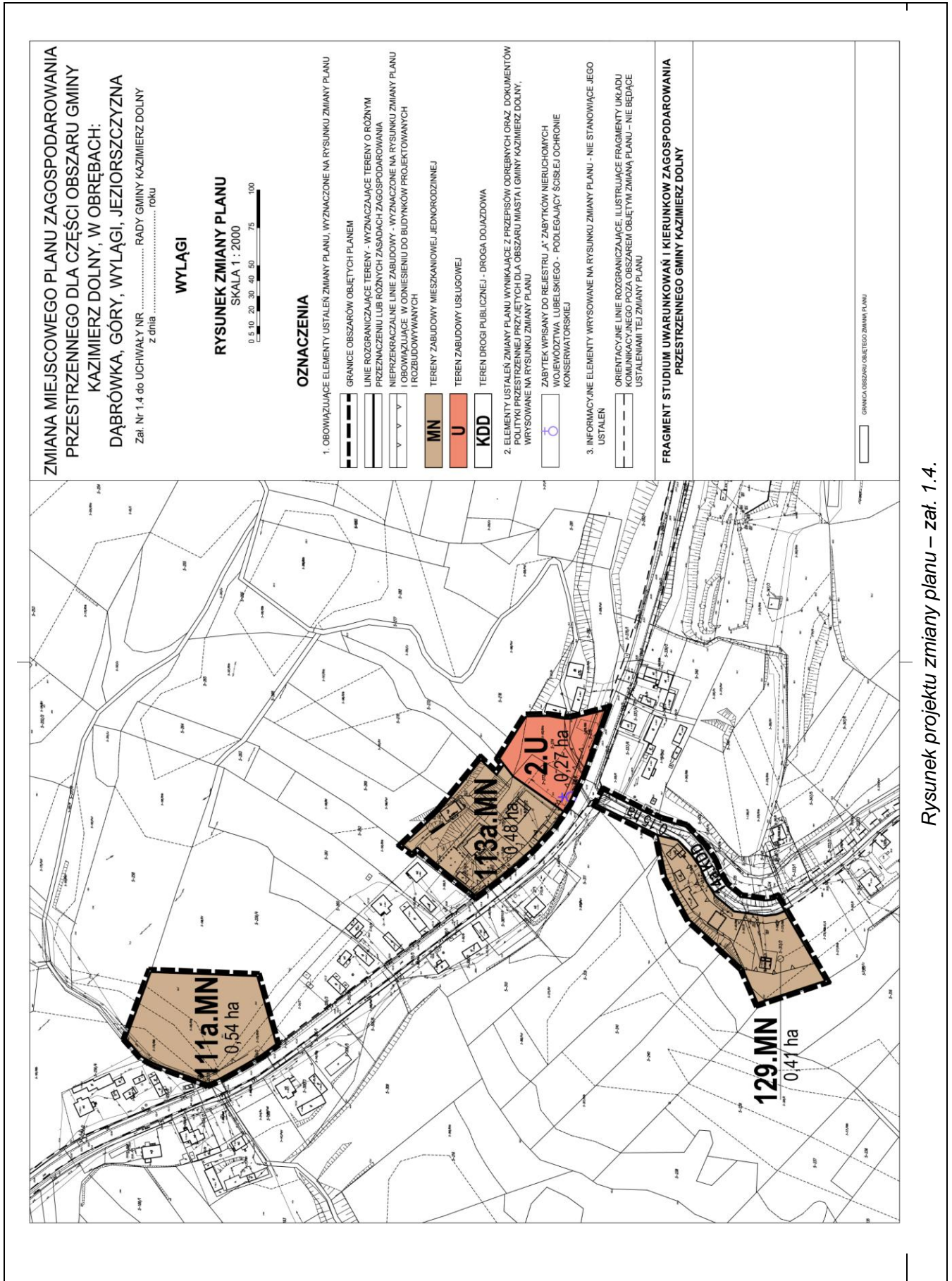


Rysunek projektu zmiany planu – zał. 1.2.



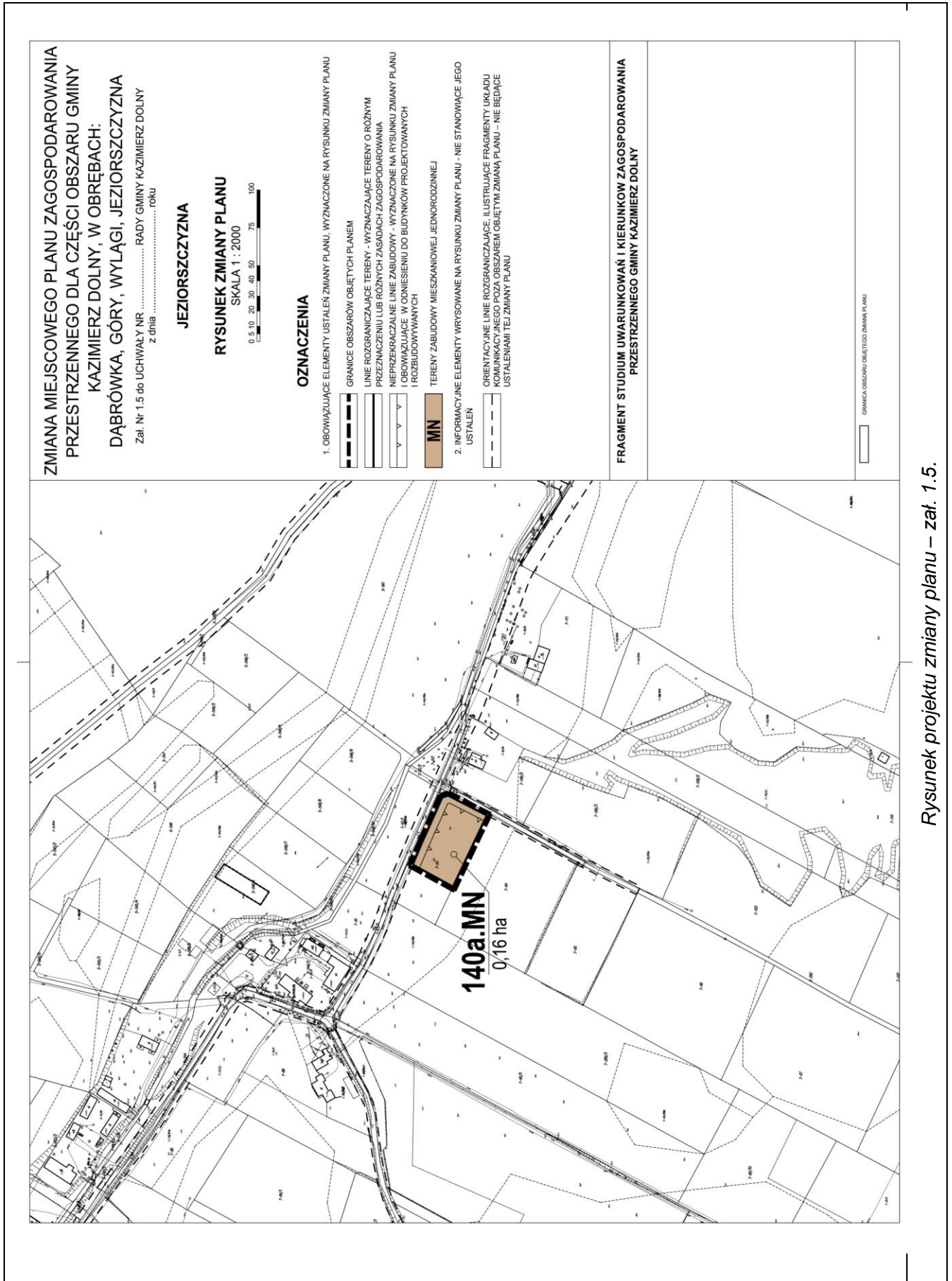


Rysunek projektu zmiany planu – zał. 1.3.

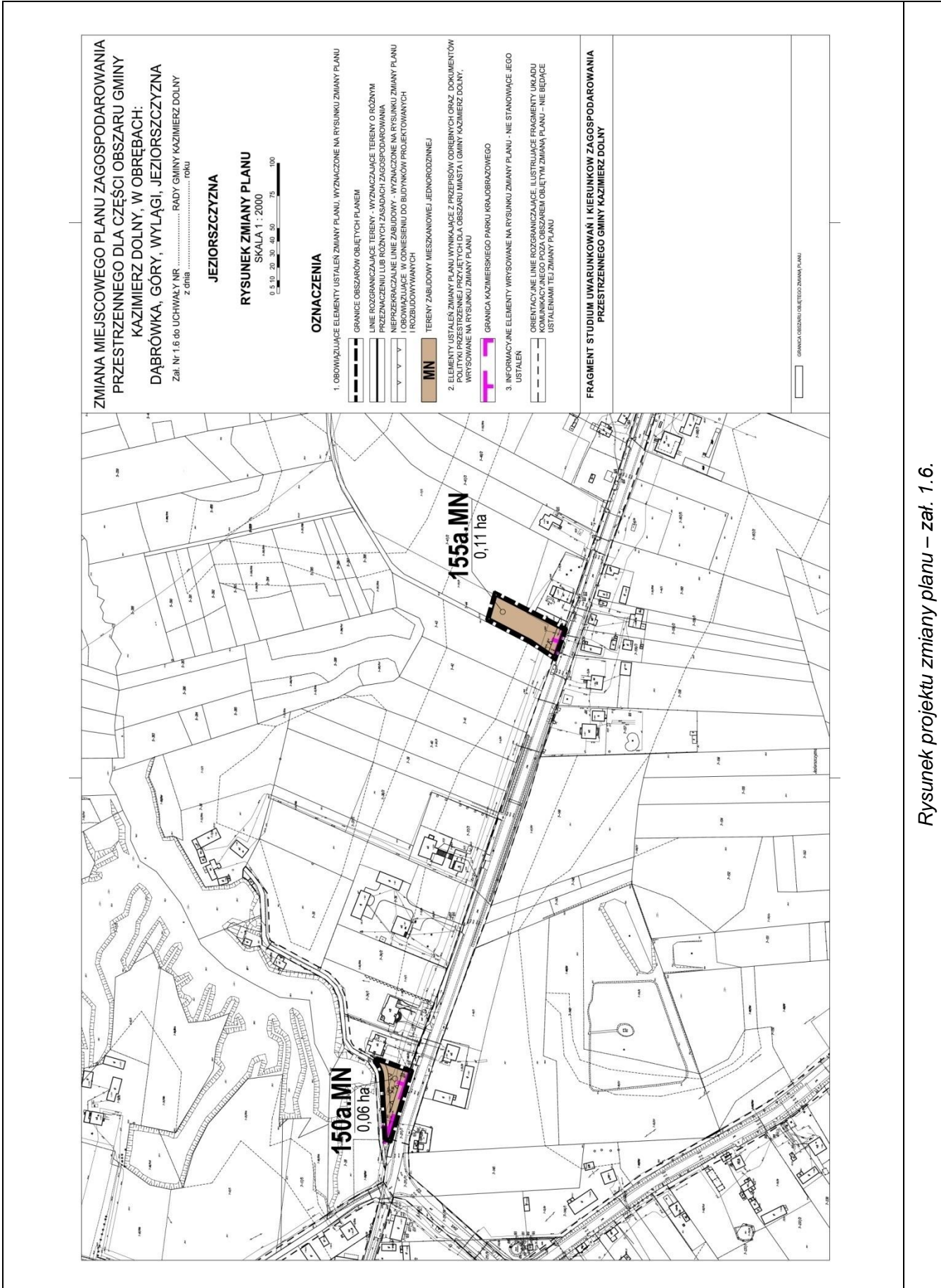


Rysunek projektu zmiany planu – zał. 1.4.





Rysunek projektu zmiany planu – zał. 1.5.



Rysunek projektu zmiany planu – zał. 1.6.



## 2.4 Wskaźniki zainwestowania

*Tab. Wskaźniki zainwestowania wyznaczone w zmianie planu.*

Teren	Min. powierzchnia nowo wydzielanych działek budowlanych[m <sup>2</sup> ]	Maks. pow. zabudowy w stosunku do pow. działki lub terenu inwestycji [%]	Min. wskaźnik powierzchni biologicznie czynnej [%]	Wysokość zabudowy [m]
<b>MN</b>	800 <sup>1)</sup> 500 <sup>2)</sup>	40	60	9
<b>MNP</b>	1000	30	60	9
<b>U</b>	-	50	40	9

1) dla zabudowy mieszkaniowej jednorodzinnej i w wolnostojącym układzie budynków

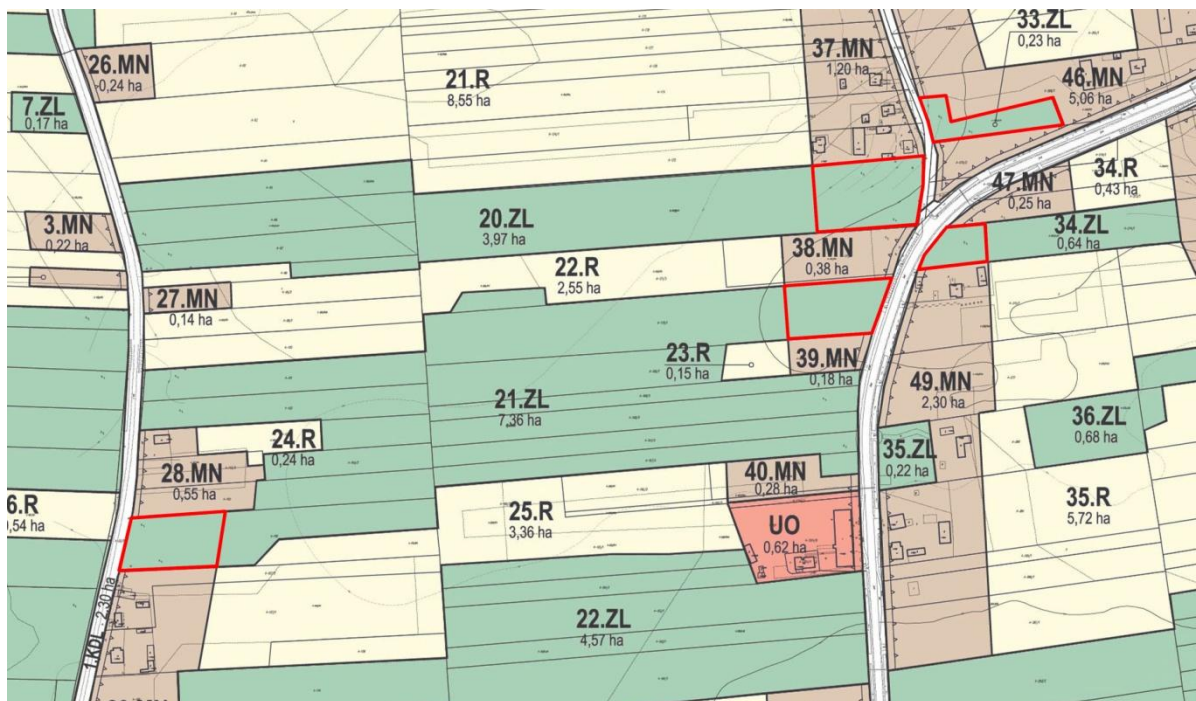
2) dla zabudowy mieszkaniowej jednorodzinnej w przypadku zabudowy bliźniaczej

## 2.5 Powiązania z innymi dokumentami

Dla obszaru objętego projektem uchwały obowiązuje *miejscowy plan zagospodarowania przestrzennego dla części obszaru gminy Kazimierz Dolny, w obrębach: Dąbrówka, Góry, Wylągi, Jeziorszczyzna* (Uchwała Nr XXXIX/276/17 Rady Miejskiej w Kazimierzu Dolnym z dnia 30 listopada 2017 roku).

Dla terenów, które w zmianie planu otrzymują nowe przeznaczenie obowiązujący plan przewiduje:

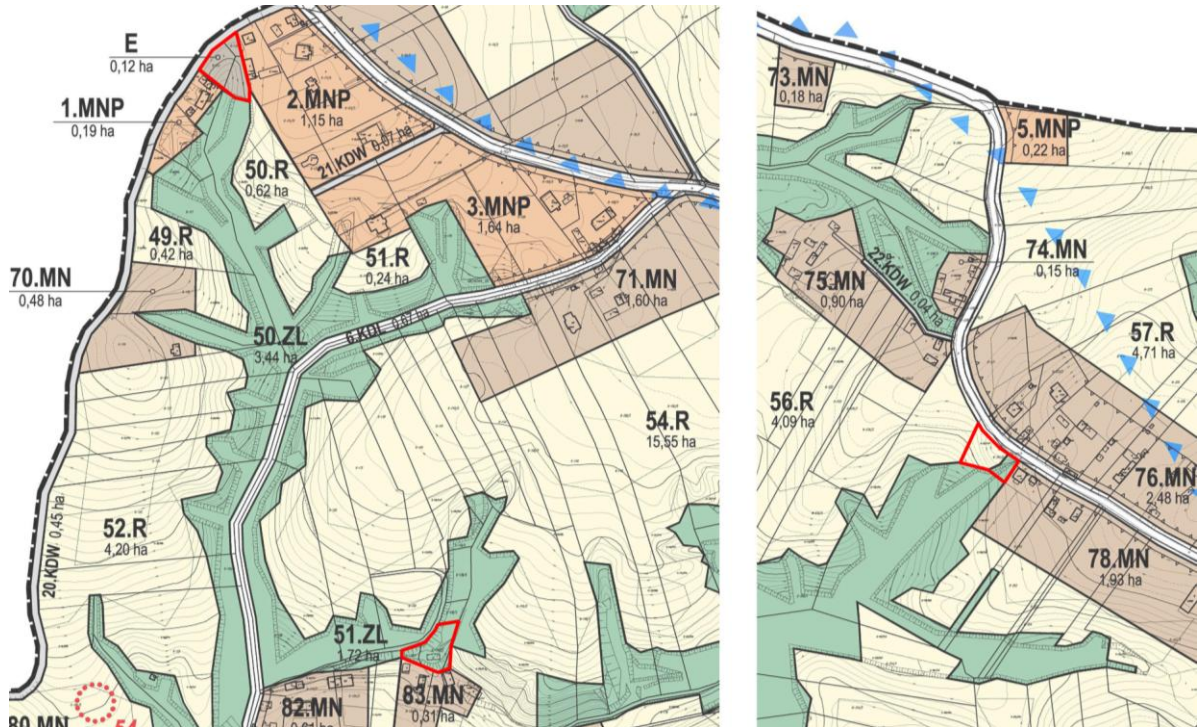
- **ZL** dla terenu **28a.MN**
- **ZL** dla terenu **37a.MN**
- **ZL** dla terenu **38a.MN**
- **ZL** dla terenu **46a.MN**
- **ZL** dla terenu **47a.MN**



*Tereny objęte zmianami przeznaczenia na fragm. obowiązującego planu miejscowego – Dąbrówka*

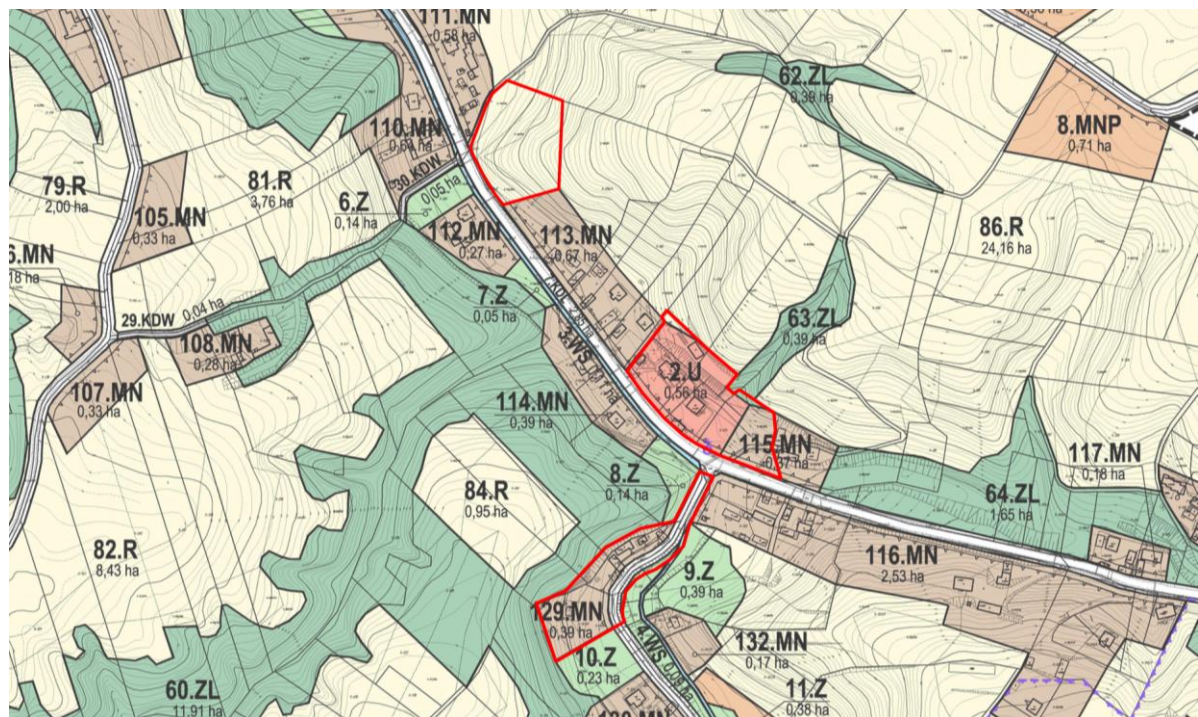


- R i ZL dla terenu 78a.MN
- ZL dla terenu 83a.MN
- E dla terenu 1a.MNP



*Tereny objęte zmianami przeznaczenia na fragm. obowiązującego planu miejscowego – Góry*

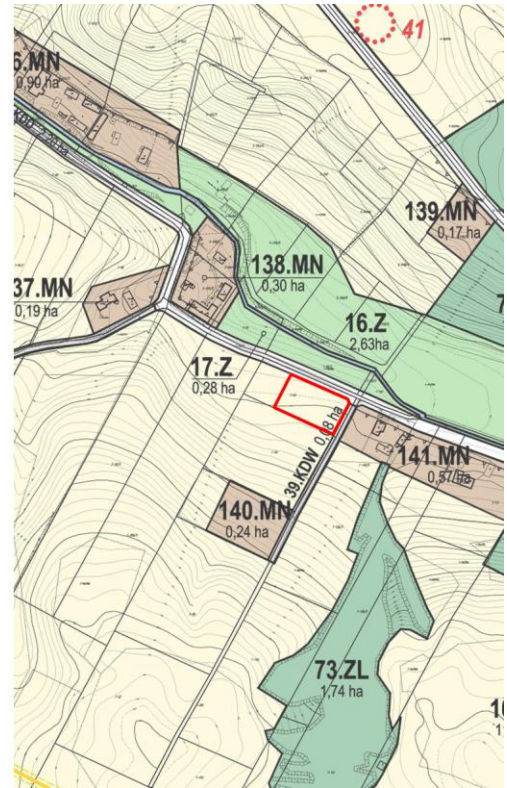
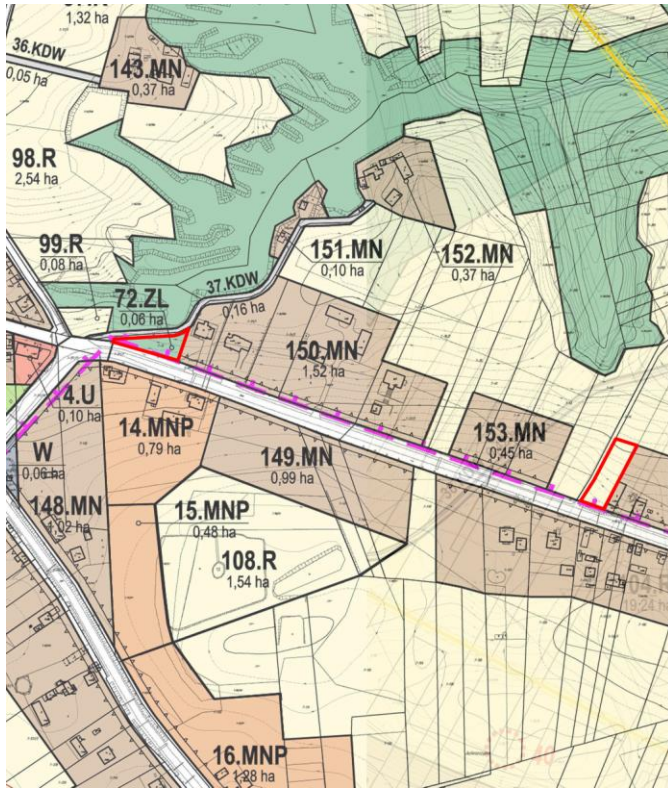
- R dla terenu 111a.MN
- U dla terenu 113a.MN
- MN oraz fragment KDD dla terenu 129a.MN
- KDD oraz fragment Z dla terenu 14a.KDD
- U i MN dla terenu 2U



*Tereny objęte zmianami przeznaczenia na fragm. obowiązującego planu miejscowego – Wylągi*



- R dla terenu 140a.MN
- ZL dla terenu 150a.MN
- R dla terenu 155a.MN
- U i MN dla terenu 2U



Tereny objęte zmianami przeznaczenia na fragm. obowiązującego planu miejscowego – Jeziorszczyzna

Przeznaczenia w obowiązującym planie miejscowym:

### ZL - TERENY LASÓW

Przeznaczenie podstawowe terenów dla lasów i zalesień.

Przeznaczenie uzupełniające obejmuje:

- 1) wewnętrzne drogi śródlesne
- 2) wody powierzchniowe
- 3) sieci i urządzenia infrastruktury technicznej pod warunkiem spełnienia wymagań zawartych w przepisach dotyczących ochrony gruntów leśnych.

### R - TERENY ROLNICZE

Przeznaczenie podstawowe gruntów pod uprawy polowe, podlegające ustawowym ograniczeniom przeznaczenia na cele nierolnicze.

Przeznaczenie uzupełniające obejmuje:

- 1) uprawy sadownicze i ogrodnicze
- 2) ogrody ozdobne i zieleń typu parkowego
- 3) drzewostany (zagajniki, kępy, szpalery) zieleni śródpolnej
- 4) wody powierzchniowe nie wrysowane na rysunku planu
- 5) urządzenia i sieci infrastruktury technicznej
- 6) niewrysowane na rysunku planu drogi dojazdowe do gruntów rolnych.

### U - TERENY ZABUDOWY USŁUGOWEJ

Przeznaczenie podstawowe: zabudowa usługowa.

*Przeznaczenie uzupełniające obejmuje:*

- 1) *funkcje mieszkalne związane z przeznaczeniem podstawowym pod warunkiem, że ich powierzchnia nie przekroczy 20% powierzchni budynku, w którym są zlokalizowane*
- 2) *dojazdy i dojścia do budynków, miejsca postojowe dla samochodów osobowych*
- 3) *urządzenia i sieci infrastruktury technicznej*
- 4) *lokalne urządzenia sportu i rekreacji, miejsca zabaw dla dzieci, zieleń ozdobna i izolacyjna wraz z obiektami małej architektury.*

#### **KDD - TEREN DROGI PUBLICZNEJ – DROGI DOJAZDOWE**

*Podstawowym przeznaczeniem terenów są drogi dojazdowe, z wyposażeniem dostosowanym do ich klasy techniczno-użytkowej (jezdnie, chodniki, ścieżki rowerowe, pasy i zatoki postojowe, pasy zieleni, przejścia piesze i przejazdy rowerowe), wraz z niezbędną infrastrukturą techniczną (odwodnienie, oświetlenie, urządzenia zabezpieczenia, oznakowania i sterowania ruchem oraz służące ograniczeniu uciążliwości komunikacyjnej).*

*Dopuszcza się realizację sieci i urządzeń infrastruktury technicznej nie związanej funkcjonalnie z drogą, obiektów małej architektury oraz nośników reklamowych pod warunkiem uzyskania zgody zarządcy drogi.*

#### **MN - TERENY ZABUDOWY MIESZKANIOWEJ JEDNORODZINNEJ**

*Przeznaczenie podstawowe obejmuje zabudowę mieszkaniową jednorodzinną w formie zabudowy wolno stojącej lub bliźniaczej.*

*Przeznaczenie uzupełniające obejmuje:*

- 1) *zabudowę zagrodową i agroturystyczną*
- 2) *dojazdy i dojścia do budynków, miejsca postojowe dla samochodów osobowych;*
- 3) *urządzenia i sieci infrastruktury technicznej*
- 4) *zieleni izolacyjną i ozdobną z obiektami małej architektury oraz ogrody przydomowe.*

#### **E - TEREN INFRASTRUKTURY TECHNICZNEJ – ELEKTROENERGETYKA**

*Przeznaczenie podstawowe terenu obejmuje zabudowę budynkami, obiektami budowlanymi i urządzeniami technologicznymi związanymi z elektroenergetyką.*

*Przeznaczenie uzupełniające obejmuje:*

- 1) *dojazdy i dojścia do budynków, miejsca postojowe dla samochodów osobowych*
- 2) *sieci i urządzenia infrastruktury technicznej innej niż elektroenergetyka*
- 3) *zieleni o charakterze izolacji optycznej i akustycznej.*

### **3. ISTNIEJĄCY STAN ŚRODOWISKA ORAZ POTENCJALNE ZMIANY TEGO STANU W PRZYPADKU BRAKU REALIZACJI PROJEKTOWANEGO DOKUMENTU**

---

#### **3.1 Położenie geograficzne i administracyjne**

Teren objęty opracowaniem pod względem administracyjnym obejmuje cztery sołectwa: Dąbrówkę, Doły-Wylągi, Góry, Jeziorszczyznę – położone na obszarze miejskim gminy miejsko-wiejskiej Kazimierz Dolny, w województwie lubelskim, powiecie puławskim.

Dąbrówka położona jest na południe od Kazimierza Dolnego przy drodze powiatowej nr 2528L. Drugi obszar opracowania obejmujący Góry, Wylągi i Jeziorszczyznę położony jest pomiędzy Kazimierzem Dolnym a drogą wojewódzką nr 824, na zachód od miasta. Przecinają go dwie drogi powiatowe nr 2546L i nr 2547L.

Tereny objęte zmianą przeznaczenia znajdują się w gminie Kazimierz Dolny w obrębach:

- Dąbrówka – tereny z zał. graf. nr 1.1,
- Góry – tereny z zał. graf. nr 1.2 i 1.3,

- Wylągi – tereny z zał. graf. nr 1.4,
- Jeziorszczyzna – tereny z zał. graf. nr 1.5 i 1.6.

Według podziału fizycznogeograficznego Kondrackiego teren będący przedmiotem opracowania położony jest w makroregionie Wyżyna Lubelska w mezoregionach: Płaskowyż Nałęczowski i Równina Bełżycka.

Teren położony jest w zlewni rzeki Wisła, na wysokości 155–212 m n.p.m. Przez omawiany obszar przepływa rzeka Grodarz, prawobrzeżny dopływ Wisły, której źródło znajduje się poniżej Wylągów.



*Położenie terenów objętych opracowaniem w obszarze gminy.*

### 3.2 Rzeźba i budowa geologiczna

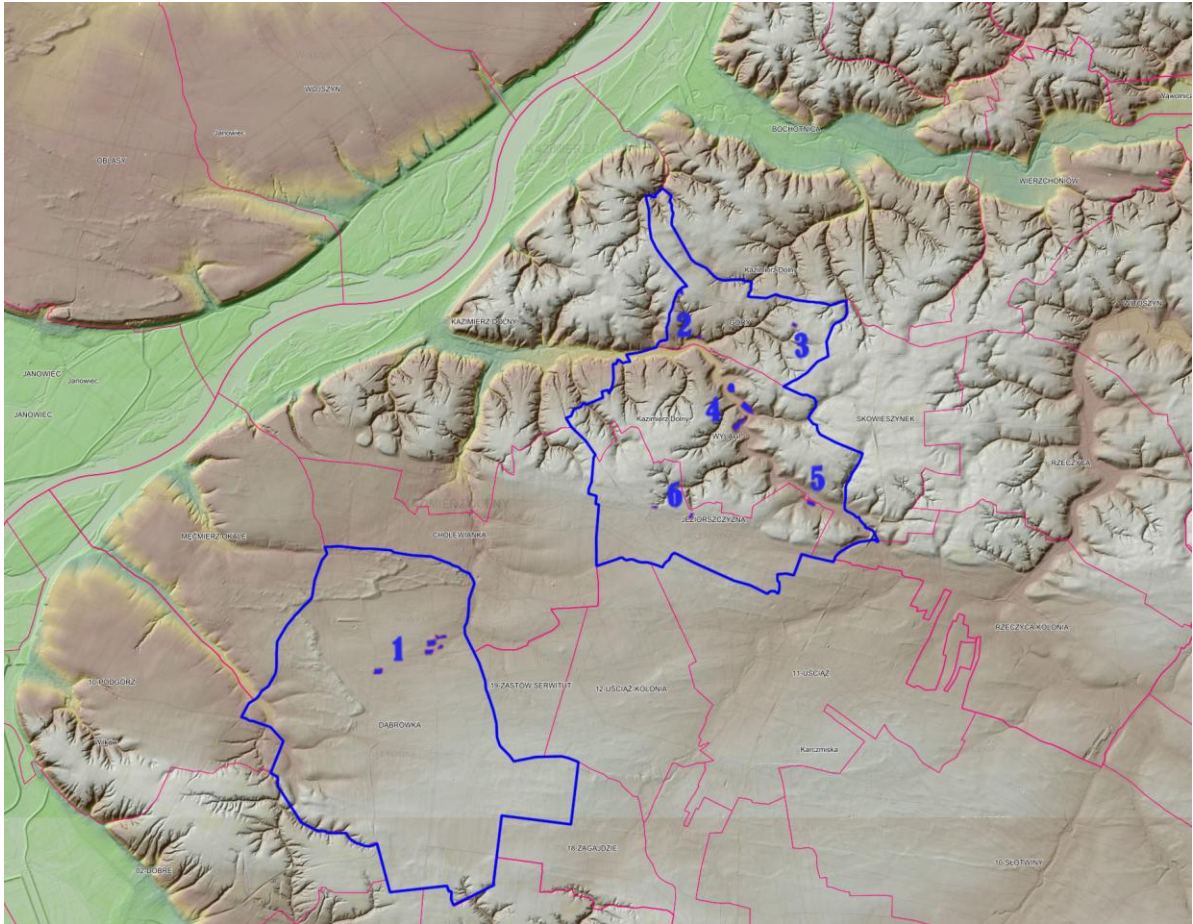
Występujące na obszarze objętym opracowaniem formy terenu powstały głównie w wyniku procesów aluwialnych (akumulujących osady wód płynących), denudacyjnych (niszczących - powodujących wyrównywanie i stopniowe obniżenie powierzchni ziemi) i eolicznych (wynikających z działania wiatru).

W krajobrazie gminy Kazimierz Dolny wyróżniają się w szczególności duże doliny rzeczne rozcinające płaskowyż lessowy. Są to doliny o płaskich, szerokich dnach z korytem cieku stałego lub epizodycznego i wyraźnie wykształconych, często stromych zboczach, w które wcinają się wąwozy erozyjne, zapoczątkowane często dolinkami nieckowatymi. U wylotów niektórych form wązowozowych intensywny spływ wód powierzchniowych osadził niesiony materiał w postaci, rozległych niekiedy, stożków napływowych.

Obręby Góry, Wylągi i Jeziorszczyzna położone są na Płaskowyżu Nałęczowskim. Jest to mezoregion silnie rozcięty dolinami rzeczными i wązowami, pokrywa go gruba warstwa lessów.

Obręb Dąbrówka położony jest na Równinie Bełżyckiej, która wyróżnia się łagodną rzeźbą terenu i niewielkimi wysokościami względnymi w porównaniu do pozostałej części Wyżyny Lubelskiej. Podłoże zbudowane jest tutaj z margli kredowych i glin zwałowych.





*Teren objęty opracowaniem na mapie rzeźby terenu (hipsometria)  
(sporządzone na podstawie danych dostępnych na portalu geoportal.gov.pl)*

### 3.3 Gleby

Na pokrywą glebową wpływ będą miały wszystkie elementy środowiska geograficznego takie jak: litosfera, atmosfera, hydrosfera i biosfera. Decydującym elementem będzie skała macierzysta, jej charakter i skład chemiczny zwierzeliny. Dodatkowo profil glebowy będzie warunkowany poprzez klimat, stosunki wodne oraz porastająca teren roślinność.

Na obszarze gminy występują następujące typy gleb:

- Brunatne i brunatne wylugowane oraz gleby, które ze względu na silną erozję posiadają niewykształcony profil.
- Brunatne i bielcowe - gleby mineralne wykształcone z glin odgórnie spiaszczonych zalegających na glinach lekkich.
- Rędziny powstałe na wychodniach skał wapiennych.
- Bielcowe - najuboższe gleby bielcowe powstały na piaskach wydmowych.

Najlepsze klasy klasy gleb (II i III) występują głównie w północnej części miejscowości Góry. Przesuwając się w kierunku południowym występuje coraz więcej gleb klasy IV i V które mieszają się z glebami klasy III (Wylągi, Jeziorszczyzna). W południowej części miejscowości Jeziorszczyzna oraz w Dąbrówce dominują gleby klasy IV i V z jedynie sporadycznie pojawiającymi się fragmentami gleb klasy III.

W terenach, które w projekcie zmiany planu otrzymują nowe przeznaczenie występują następujące klasy gleb:



- Dąbrówka – zał. 1.1 – użytki gruntowe **Ls** – lasy na glebach o bonitacyjnych klasach gruntów **LsIII, LsIV**
- Góry – zał. 1.2
  - teren E – użytki gruntowe **R** – grunty orne na glebie o bonitacyjnej klasie gruntów **RIIIb**
  - teren 1a.MNP – użytki gruntowe **S** – sady oraz **Lz** – grunty zadrzewione i zakrzewione na glebach o bonitacyjnych klasach gruntów **RIIIb, RIVa**
  - teren 83a.MN – użytki gruntowe **Lz** – grunty zadrzewione i zakrzewione
- Góry – zał. 1.3 – użytki gruntowe **S** – sady oraz **Lz** – grunty zadrzewione i zakrzewione na glebie o bonitacyjnej klasie gruntów **PsIV**
- Wylągi – zał. 1.4
  - teren 111a.MN – użytki gruntowe **R** – grunty orne na glebach o bonitacyjnych klasach gruntów **RIIIb, RIVa, RV**
  - teren 113a.MN – użytki gruntowe **B** – tereny mieszkaniowe, **Br** – grunty rolne zabudowane, **R** – grunty orne, **Ps** – pastwiska trwałe na glebach o bonitacyjnych klasach gruntów **RIIIb, PsV**
  - teren 2.U – użytki gruntowe **Bi** – inne tereny zabudowane, **R** – grunty orne oraz **Lz** – grunty zadrzewione i zakrzewione na glebach o bonitacyjnych klasach gruntów **RIIIb, RIVa**
  - teren 129.MN – użytki gruntowe **B** – tereny mieszkaniowe, **Br** – grunty rolne zabudowane, **R** – grunty orne oraz **Lz** – grunty zadrzewione i zakrzewione na glebach o bonitacyjnych klasach gruntów **RIIIb, RIVa, RIVb**
- Jeziorszczyzna – zał. 1.5 – użytki gruntowe **R** – grunty orne na glebie o bonitacyjnej klasie gruntów **RIIIb**
- Jeziorszczyzna – zał. 1.6
  - teren 150a.MN – użytki gruntowe **Lz** – grunty zadrzewione i zakrzewione
  - teren 155a.MN – użytki gruntowe **R** – grunty orne na glebie o bonitacyjnej klasie gruntów **RIVb**

### 3.4 Wody powierzchniowe

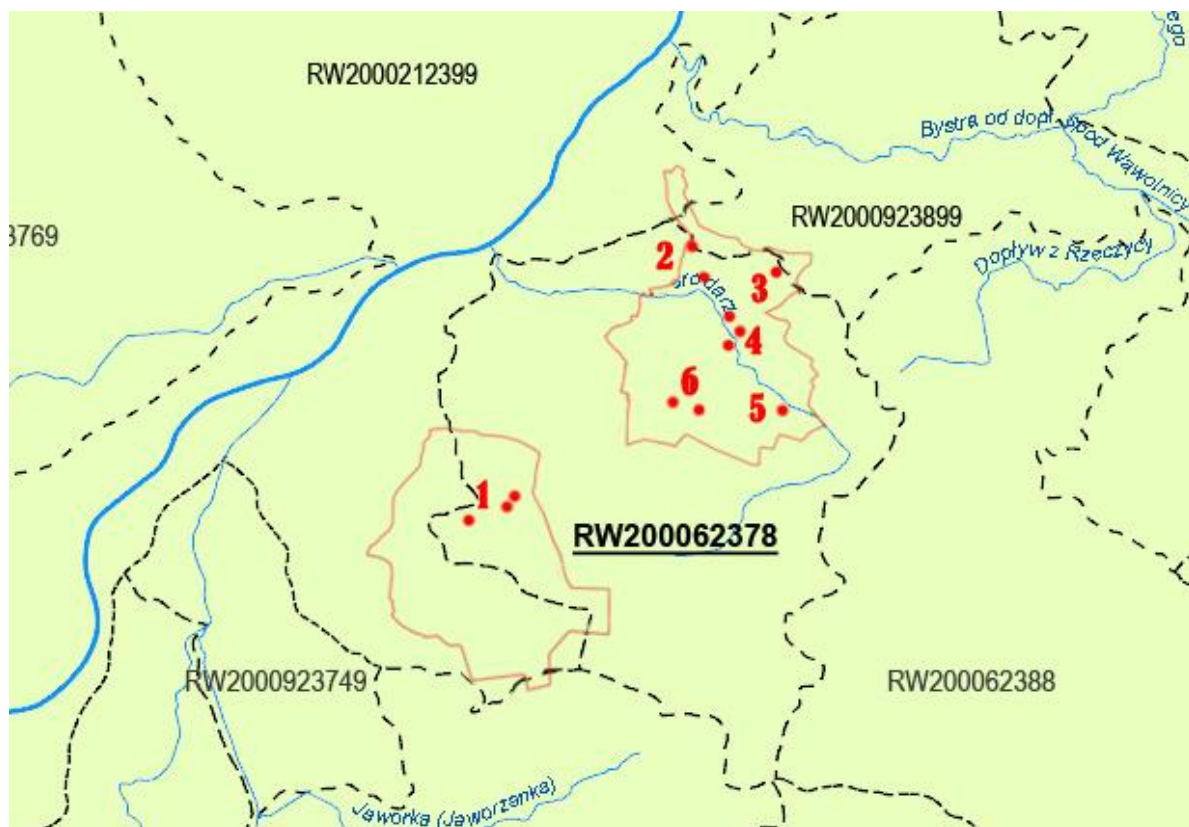
Pod względem hydrograficznym obszar gminy Kazimierz Dolny leży w obrębie zlewni Morza Bałtyckiego, w dorzeczu Wisły, która jest na tym odcinku rzeką dziką, rozplotową o wielu korytach, licznych kępach korytowych i piaszczystych odsypach.

Na obszarze objętym projektem zmiany miejscowego planu zagospodarowania przestrzennego występują wody powierzchniowe. Głównym ciekim wodnym omawianego obszaru jest prawy dopływ Wisły – **Grodarz**. Rzeka Grodarz, uchodzi do Wisły w Kazimierzu Dolnym, a jej źródło znajduje się poniżej Wylągów.

Grodarz to pewnego rodzaju osobliwość hydrologiczna. Powierzchnia zlewni tej rzeki jest niewielka, około 30 km<sup>2</sup>. Górny odcinek rzeki, po przepłynięciu około 2,5 km ginie w rumoszu skalnym i na długości prawie 4 km dolina jest sucha. Stały odpływ Grodarza pojawia się ponownie na wschód od Kazimierza. Grodarz prowadzi na ogół niewiele wody, przepływ u ujścia do Wisły wynosi około 20-30 l. Zdarza się jednak w czasie gwałtownych ulew, że ilość wody wielokrotnie wzrasta. Dzisiejszy Grodarz to niewielka rzeka o dość rwącym nurcie, ale to właśnie jej wody uformowały potężną dolinę, w której położona jest duża część Kazimierza Dolnego.

Ramowa Dyrektywa Wodna UE, a wraz z nią polskie prawo wodne, zobowiązuje Polskę do osiągnięcia, w każdej jednolitej części wód (rzece bądź jej odcinku; większym jeziorze) celu środowiskowego. Cel ten zależy od zaklasyfikowania części wód jako „naturalnej” lub „silnie zmienionej”; w szczególnych przypadkach można też określić odstępstwa (derogacje) od wymogu jego osiągnięcia. **Dla naturalnych jednolitych części wód określa się stan ekologiczny, natomiast dla silnie zmienionych i sztucznych części wód określa się potencjał ekologiczny.** Narzędziem służącym do osiągnięcia celów RDW jest monitoring wód. Podstawowym celem prowadzenia badań monitoringowych wód powierzchniowych jest dostarczenie spójnej i pełnej informacji o stanie ekologicznym i chemicznym wód w obrębie każdego dorzecza dla potrzeb planowania oraz oceny ustalonych celów środowiskowych.

Zgodnie z definicją zawartą w ustawie Prawo wodne (Dz.U z 2021 poz.624), jednolita część wód powierzchniowych (jcw) stanowi oddzielny i znaczący element wód powierzchniowych, taki jak: jezioro lub inny naturalny zbiornik wodny, sztuczny zbiornik wodny, struga, strumień, potok, rzeka, kanał lub ich części, morskie wody wewnętrzne, wody przejściowe lub wody przybrzeżne. Podział wód na części i ich identyfikacja wykonana została zgodnie z wymogami Ramowej Dyrektywy Wodnej 2000/60/WE (RDW) (2000) dla potrzeb planowania w gospodarowaniu wodami. Przy identyfikacji części wód uwzględnione zostały przede wszystkim czynniki geograficzne i hydrologiczne. Celem tych działań było wyznaczenie jednostkowych obszarów planistycznych, dla których dokonana została identyfikacja znaczących oddziaływań antropogenicznych, określono cele środowiskowe i dokonana zostanie ocena ich spełnienia, wdrożone zostaną programy działań określone w planie gospodarowania wodami na obszarze dorzecza Wisły.



Położenie obszaru objętego zmianą planu względem granic zlewni JCWP

Według zapisów "Planu gospodarowania wodami na obszarze dorzecza Wisły" tereny będące przedmiotem opracowania położone są w granicach następujących jednolitych części wód powierzchniowych (JCWP):

Jednolita część wód powierzchni.		Scalona część wód powierzchniowych SCWP	Lokalizacja	
Europejski kod	Nazwa JCWP		Region wodny	Obszar dorzecza
RW2000212399	Wisła od Kamiennej do Wieprza	SW2202	Srodkowej Wisły	Wisły
RW200062378	Grodarz	SW2202	Srodkowej Wisły	Wisły
RW2000923899	Bystra od dopł. spod Wąwolnicy do ujścia	SW0107	Srodkowej Wisły	Wisły

**Nazwa JCWP: WISŁA OD KAMIENNEJ DO WIEPRZA**

- **EKOREGION – Równiny Wschodnie**
- **REGION WODNY – Środkowej Wisły**
- **TYP JCWP – wielka rzeka nizinna (21)**
- **STATUS – naturalna część wód**
- **OCENA STANU – zły**
- **OCENA RYZYKA NIEOSIĄGNIĘCIA CELÓW ŚRODOWISKOWYCH – zagrożona**
- **DEROGACJE – tak**
- **Cele środowiskowe:** dobry stan ekologiczny; możliwość migracji organizmów wodnych na odcinku ciekę istotnego, dobry stan chemiczny.
- **Derogacje:** przedłużenie terminu osiągnięcia celu do 2027 roku - brak możliwości technicznych ustalenie celów mniej rygorystycznych; brak możliwości technicznych dysproporcjonalne koszty.

**Nazwa JCWP: GRODARZ**

- **EKOREGION – Równiny Wschodnie**
- **REGION WODNY – Środkowej Wisły**
- **TYP JCWP – potok wyżynny węglanowy z substratem drobnoziarnistym, na lessach i lessopodobnych (6)**
- **STATUS – naturalna część wód**
- **OCENA STANU – zły**
- **OCENA RYZYKA NIEOSIĄGNIĘCIA CELÓW ŚRODOWISKOWYCH – zagrożona**
- **DEROGACJE – tak**
- **Cele środowiskowe:** dobry stan ekologiczny; możliwość migracji organizmów wodnych na odcinku ciekę istotnego, dobry stan chemiczny.
- **Derogacje:** przedłużenie terminu osiągnięcia celu do 2027 roku - wpływ działalności antropogenicznej na stan JCW generuje konieczność przesunięcia w czasie osiągnięcia celów środowiskowych z uwagi na brak rozwiązań technicznych możliwych do zastosowania w celu poprawy stanu JCW.

**Nazwa JCWP: BYSTRA OD DOPL. SPOD WĄWOLNICY DO UJŚCIA**

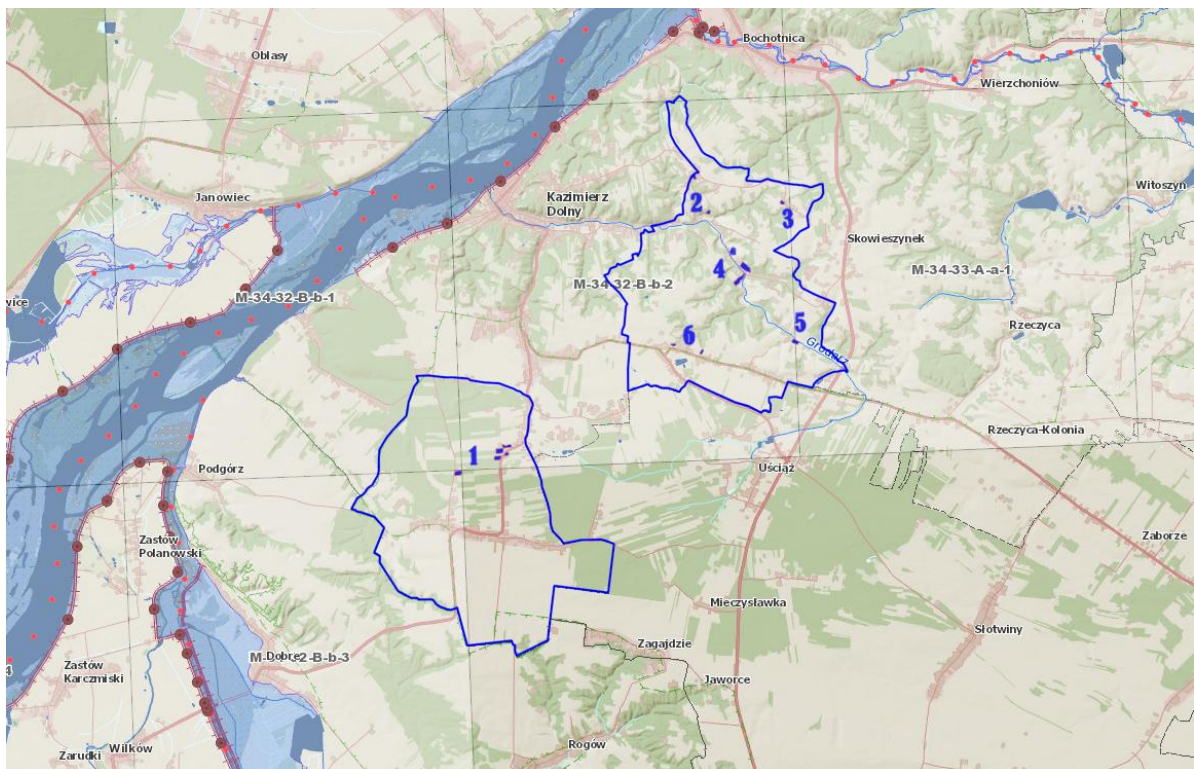
- **EKOREGION – Równiny Wschodnie**
- **REGION WODNY – Środkowej Wisły**
- **TYP JCWP – mała rzeka wyżynna węglanowa (9)**
- **STATUS – naturalna część wód**
- **OCENA STANU – zły**
- **OCENA RYZYKA NIEOSIĄGNIĘCIA CELÓW ŚRODOWISKOWYCH – zagrożona**



- **DEROGACJE – tak**
- **Cele środowiskowe:** dobry stan ekologiczny; dobry stan chemiczny.
- **Derogacje:** przedłużenie terminu osiągnięcia celu do 2021 roku - brak możliwości technicznych. W zlewni JCWP nie zidentyfikowano presji mogącej być przyczyną występujących przekroczeń wskaźników jakości. Konieczne jest dokonanie szczegółowego rozpoznania przyczyn w celu prawidłowego zaplanowania działań naprawczych. Rozpoznanie przyczyn nieosiągnięcia dobrego stanu zapewni realizacja działań na poziomie krajowym: utworzenie krajowej bazy danych o zmianach hydromorfologicznych, przeprowadzenie pogłębionej analizy presji pod kątem zmian hydromorfologicznych, opracowanie dobrych praktyk w zakresie robót hydrotechnicznych i prac utrzymaniowych wraz z ustaleniem zasad ich wdrażania oraz opracowanie krajowego programu renaturalizacji wód powierzchniowych.

Ustawa *prawo wodne* określa **obszary szczególnego zagrożenia powodzią** – są to:

1. obszary, na których prawdopodobieństwo wystąpienia powodzi jest **średnie** i wynosi raz na 100 lat (Q 1%),
2. obszary, na których prawdopodobieństwo wystąpienia powodzi jest **wysokie** i wynosi raz na 10 lat (Q 10%),
3. obszary między linią brzegu a wałem przeciwpowodziowym lub naturalnym wysokim brzegiem, w który wbudowano wał przeciwpowodziowy, a także wyspy i przymuliska, o których mowa w art. 224, stanowiące działki ewidencyjne,
4. pas techniczny.



*Położenie obszaru objętego planem względem obszarów szczególnego zagrożenia powodzią – obszary, na których prawdopodobieństwo wystąpienia powodzi jest **wysokie** i wynosi raz na 100 lat (Q 1%) (sporządzone na podstawie danych dostępnych na portalu wody.isok.gov.pl/)*

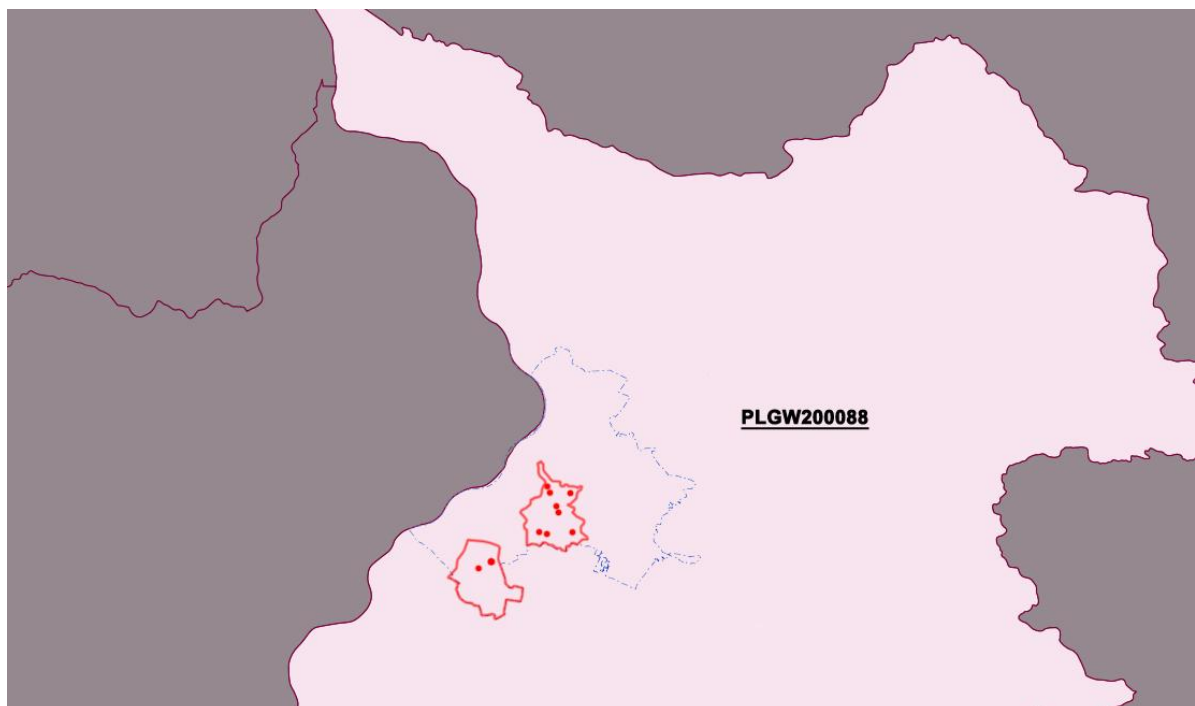
Według map zagrożenia powodziowego (MZP) oraz map ryzyka powodziowego (MRP) tereny objęte zmianą planu położony jest **poza obszarem szczególnego zagrożenia powodzią** oraz także poza obszarem **narazonym na niebezpieczeństwo powodzi**

### 3.5 Wody podziemne

Gmina Kazimierz Dolny położona jest w lubelsko-podlaskim (IX) regionie hydrogeologicznym. W jej granicach wyróżnia się dwa piętra wodonośne o znaczeniu użytkowym: górną kredową i czwartorzędową.

Głównym użytkowym poziomem wodonośnym jest górna warstwa utworu kredowego (utworzony ze skał osadowych) sięgająca do głębokości około 140 m. Ma ona charakter porowy i szczelinowo-porowy. Zasilana jest przez infiltrację opadów atmosferycznych oraz wód powierzchniowych.

Czwartorzędowy poziom wodonośny sięga do 40 m (średnia miąższość wynosi około 20) i związany jest z piaszczysto-żwirowymi utworami występującymi głównie w pradolinie Wisły. Ma charakter porowy, a zwierciadło jest swobodne, jedynie w miejscach gdzie utwory zawadnione zalegają pod nakładem glin zwałowych, jest ono lekko napięte.



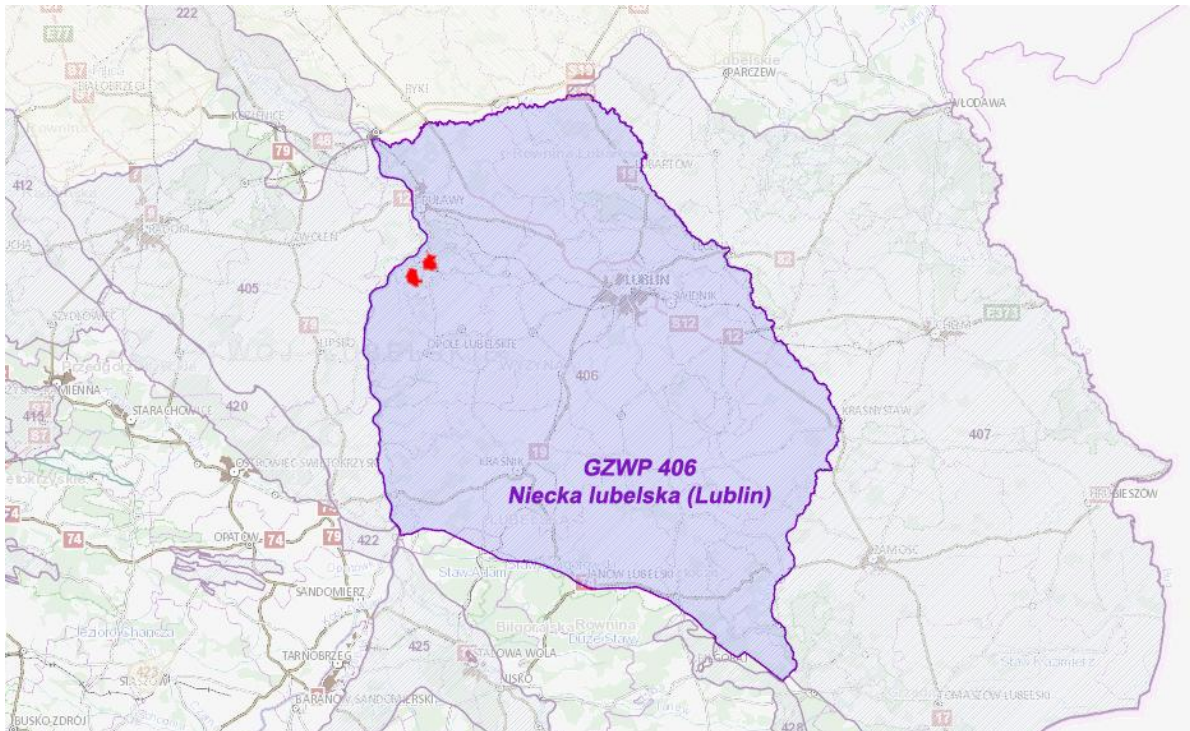
*Położenie obszaru objętego zmianą planu względem granic JCWPd*

Zgodnie z zapisami Planu gospodarowania wodami na obszarze dorzecza Wisły obszar będący przedmiotem opracowania położony jest w granicach **jednolitej części wód podziemnych PLGW200088**

- **Nazwa JCWPd – 88**
- **Region wodny – Środkowej Wisły**
- **Subregion - Środkowej Wisły - wyżyny**
- **Nazwa obszaru dorzecza – Obszar dorzecza Wisły**
- **Ocena stanu ilościowego – dobry**
- **Ocena stanu chemicznego – dobry**
- **Ocena ryzyka – niezagrażona**
- **Derogacje – brak**

PLGW200088 znalazła się w wykazie JCWPd przeznaczonych do poboru wody na potrzebę zaopatrzenia ludności w wodę przeznaczoną do spożycia na obszarze dorzecza Wisły, jako dostarczająca średnio powyżej 100 m<sup>3</sup> wody na dobę (zlewnie bilansowe – oś Wisły oraz zlewnie prawostronnych dopływów Wisły od granicy Regionalnego Zarządu Gospodarki Wodnej Warszawa do ujścia Wieprza).





Położenie obszaru objętego zmianą planu względem granic GZWP

Obszar gminy Kazimierz Dolny położony jest w zasięgu **Głównego Zbiornika Wód Podziemnych GZWP nr 406 Niecka Lubelska**, tworzącego górny kredowy poziom szczelinowo-porowy. Jest to obszar o wysokiej ochronie (OWO) ponieważ brak izolacji zewnętrznej oraz specyficzne warunki hydrogeologiczne narażają poziom wodonośny na zanieczyszczenia. Najbardziej na zanieczyszczenia narażona jest Dolina Wisły, na pozostałym obszarze, ze względu na ograniczony dostęp (obszary chronione), oraz brak ognisk zanieczyszczeń, zagrożenie jest średnie. Potencjalnymi źródłami zanieczyszczeń mogą być: istniejące zakłady przemysłowe, komunalne, składowiska odpadów, fermy hodowlane, stacje paliw.

### 3.6 Warunki klimatyczne

Gmina Kazimierz Dolny, a co z tym idzie tereny objęte opracowaniem, znajduje się w obszarze klimatu przejściowego pomiędzy morskim, a kontynentalnym w tzw. strefie klimatycznej wielkich dolin. Jest to klimat umiarkowanie ciepły. Kształtują go głównie masy powietrza napływające z zachodu. Charakteryzuje się stosunkowo łagodnymi zimami, mało zróżnicowanym temperaturowo latem oraz przewagą opadów wiosennych nad jesiennymi. Średnia roczna temperatura powietrza kształtuje się na poziomie  $7.5^{\circ}\text{C}$ , przy czym najzimniejszym miesiącem jest styczeń (średnia wieloletnia -  $4^{\circ}\text{C}$ ), a najcieplejszym lipiec ( $18^{\circ}\text{C}$ ). Opady atmosferyczne osiągają 550-600 mm/rok, a pokrywa śnieżna zalega średnio 70-80 dni w roku.

### 3.7 Przyroda ożywiona i powiązania przyrodnicze

Obszar objęty zmianą planu miejscowego charakteryzuje stosunkowo niewielka ilość terenów zabudowanych. Zlokalizowane są one głównie wzdłuż rzeki Grodarz oraz istniejących dróg. Tereny poza zabudową użytkowane są w większości rolniczo, występują również znaczne połacie lasów i zarośli.



## FAUNA.

Na terenie gminy Kazimierz Dolny występuje:

- **fauna wodno-błotna**, związana z ciągami siedliskowymi dolin rzecznych (m.in. brzęczki, remiza, potrzasa, błotniaka stawowego);
- **fauna polna** z gatunkami charakterystycznymi dla tego typu środowisk, takimi jak: przepiórka, skowronek, pokląska, gąsiorek, potrzaszcz i ortolan;
- **fauna leśna** to m.in.: zięba, rudzik, świstunka, kos, drozd śpiewak. Ze względu na brak większych kompleksów leśnych rzadko spotyka się duże ssaki - występują głównie gatunki żyjące na pograniczu lasu i pola tj.: zając, dzik, sarna oraz mniejsze ssaki należące do gatunków pospolitych;
- **fauna kserotermiczna**, związana z siedliskami muraw i zarośli kserotermicznych i stepopodobnych (pokrzewka cierniówka, pawica groszkówka)

## FLORA

Na terenie gminy występuje różnorodność zbiorowisk roślinnych. Obok zbiorowisk leśnych występują zbiorowiska trawiaste, łąkowe, synantropijne – segetalne i ruderalne, jak i wodne i przywodne. Ze względu na wysoką żyzność siedliska, zróżnicowaną ekspozycję i wilgotność występuje tu wiele gatunków drzew, głównie liściastych tj.: dąb, lipa, grab, topola, osika, brzoza i klon, a na terenach położonych niżej: jesion i olcha oraz topola w zbiorowiskach łągowych związanych z doliną Wisły. Z gatunków iglastych występują : sosna, modrzew oraz świerk.

Na terenie gminy występuje wiele gatunków objętych ochroną. Wiele z nich należy do unikalnych zbiorowisk zarośli i muraw kserotermicznych występujących na zboczach lessowych doliny Wisły oraz doliny Bystrej. Wśród cennych gatunków występują tu: wisienka karłowata, powojnik pnący, wiciokrzew przewiercień, wawrzynek wilczelyko, bez zielny, ligustr pospolity, aster gawędka, obuwik pospolity, zawilec wielkokwiatowy, miłek wisoenny, osotnica włosowata, goryczka krzyżowa, wężymord stepowy, len złocisty, oman wąskolistny, kosaciec bezlistny, rzadkie gatunki turzyc, storczyków, paproci, marzanka wonna, kopytnik pospolity, zanokcica zielona, konwalia majowa, paprotnica krucha, skrzyp zimowy, śnieżyczka przebiśnieg, lilia złotogłów, wiechlina majowa, podagrycznik, gnieźnik leśny i wiele innych.

Obszar zmiany planu miejscowego położony jest w rejonie dolin rzek Wisły i Grodarza. Tereny oznaczone w załącznikach graficznych, dla których zmiana planu przewiduje nowe przeznaczenie, a także ich bezpośrednie sąsiedztwo, pokrywają w większości fragmenty lasów, roślinność trawiasta oraz pola uprawne. Zlokalizowane są one jednak w obszarach znacznie przekształconych przez człowieka – w otoczeniu zabudowy (przeważnie mieszkaniowej jednorodzinnej i gospodarstw rolnych).

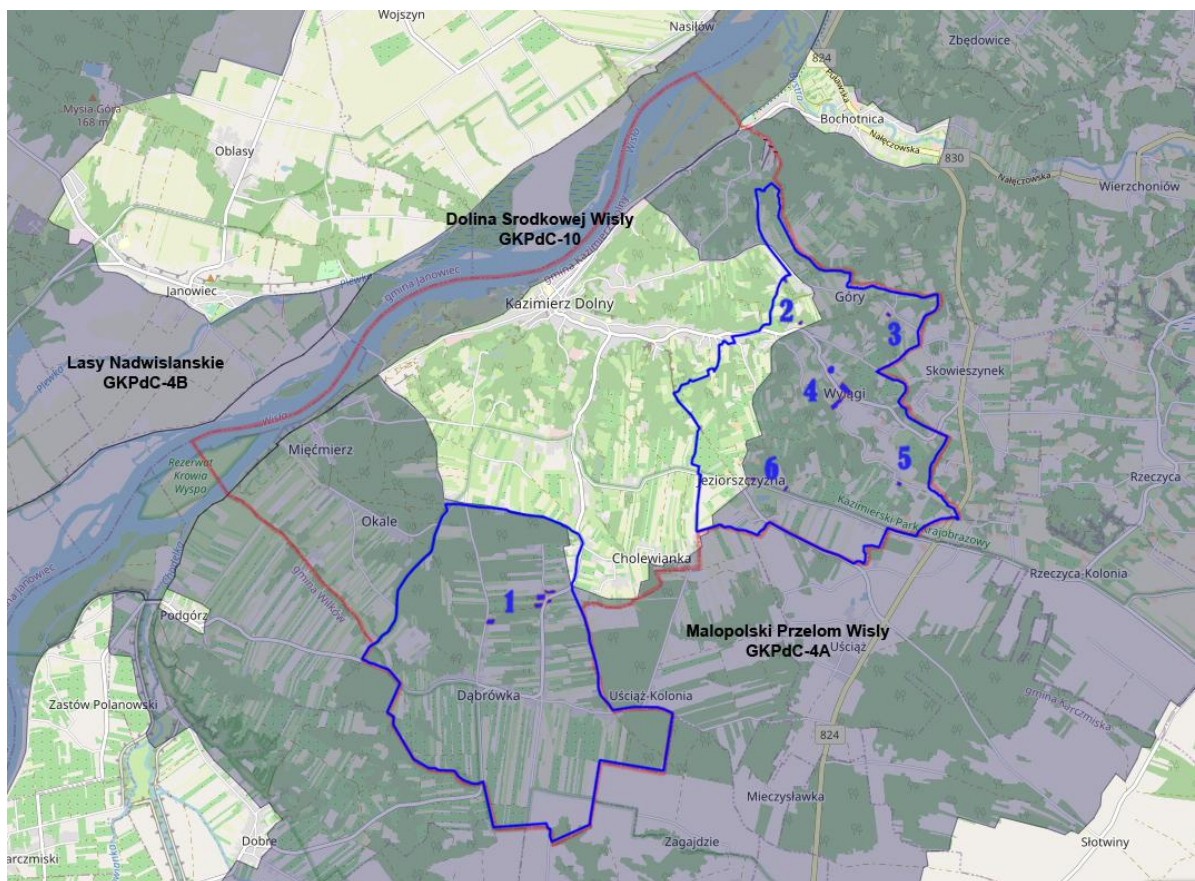
## KORYTARZE EKOLOGICZNE

Zgodnie z ustawą o ochronie przyrody z dn. 16 kwietnia 2004 r. (tekst jednolity Dz.U.2020 z póź. zm.) definiującą korytarz ekologiczny jako „obszar umożliwiający migrację roślin, zwierząt lub grzybów” stanowiący istotny z punktu widzenia funkcjonowania środowiska element przestrzeni, gwarantujący (poprzez zachowanie warunków migracji organizmów) utrzymanie możliwości wymiany i istnienia określonej puli genetycznej, liczebności osobników i gatunków, a w konsekwencji zachowanie różnorodności biologicznej środowiska.

Jedną z ważniejszych inicjatyw krajów Wspólnoty Europejskiej, przyczyniającą się do integracji współpracy w dziedzinie ochrony przyrody jest koncepcja utworzenia Europejskiej Sieci Ekologicznej (EECONET) w celu zintegrowania istniejących obszarów chronionych w poszczególnych krajach europejskich oraz potencjalnych obszarów przewidzianych do ochrony w jeden spójny system, zgodnie z przyjętymi międzynarodowymi kryteriami i standardami. Sieć EECONET mają stanowić obszary powiązane przestrzennie i funkcjonalnie oraz objęte różnymi, wzajemnie się uzupełniającymi formami ochrony przyrody. Dla ochrony środowiska oraz poprawy jego funkcjonowania biologicznego i zwiększenia bioróżnorodności powstała krajowa sieć ekologiczna ECONET - PL, która jest częścią Europejskiej Sieci Ekologicznej EECONET.

Zgodnie z „Paneuropejską strategią ochrony bioróżnorodności biologicznej i krajobrazowej dolina Wisły jest zaliczana do 10 systemów rzek Europy, którym nadano priorytet ochrony naturalnych walorów. Stanowi ona także korytarz ekologiczny.

Dolina Wisły, zlokalizowana w obrębie terenu gminy, stanowi **biocentrum obszaru węzłowego Doliny Środkowej Wisły GKPdC-10** - jednego z elementów o randze międzynarodowej **Europejskiej Sieci Ekologicznej (ECONET)**. ECONET podjęta została na Konferencji w Maastricht w 1993 r. przez kraje Wspólnoty Europejskiej. Sieć ECONET ma stanowić spójny przestrzennie i funkcjonalnie systemem obszarów najlepiej zachowanych pod względem różnorodności biologicznej i krajobrazowej Europy. Istotą wyznaczania sieci jest ochrona danych obszarów, wzmacnianie bądź odtworzenie w celu zachowania różnorodności biologicznej i krajobrazowej. Obszary węzłowe zostały wyznaczone ze względu na duży stopień naturalności, dużą różnorodność krajobrazową, siedliskową, gatunkową, reprezentatywność siedlisk w regionie, rzadkość występowania form, siedlisk, gatunków oraz wielkość obszaru, umożliwiającą zachowanie różnorodności biologicznej i krajobrazowej. Biocentrum stanowi najcenniejszy fragment obszaru węzłowego, jest to projektowana ostoja siedliskowa Przełom Wisły w Małopolsce oraz leżąca fragmentarycznie w części południowo-zachodniej – ostoja ornitologiczna Małopolski Przełom Wisły. Koniecznością założeń planistycznych jest zachowanie trwałości tych obszarów, zarówno pod względem przyrodniczym, jak i obszarowym.



*Położenie obszaru objętego zmianą planu względem granic korytarza ekologicznych.*

Teren objęty opracowaniem położony jest w większości w granicach korytarza ekologicznego **Małopolski Przełom Wisły GKPdC-4A**. Również większość terenów dla których planowana jest zmiana przeznaczenia położona jest w obrębie tego korytarza, z wyjątkiem terenów położonych w obrębie Góry (zał. 1.2). Pozostałe korytarze ekologiczne w sąsiedztwie analizowanych terenów to:

- korytarz **Dolina Środkowej Wisły GKPdC-10**, który rozciąga się na północ i zachód od analizowanego terenu;



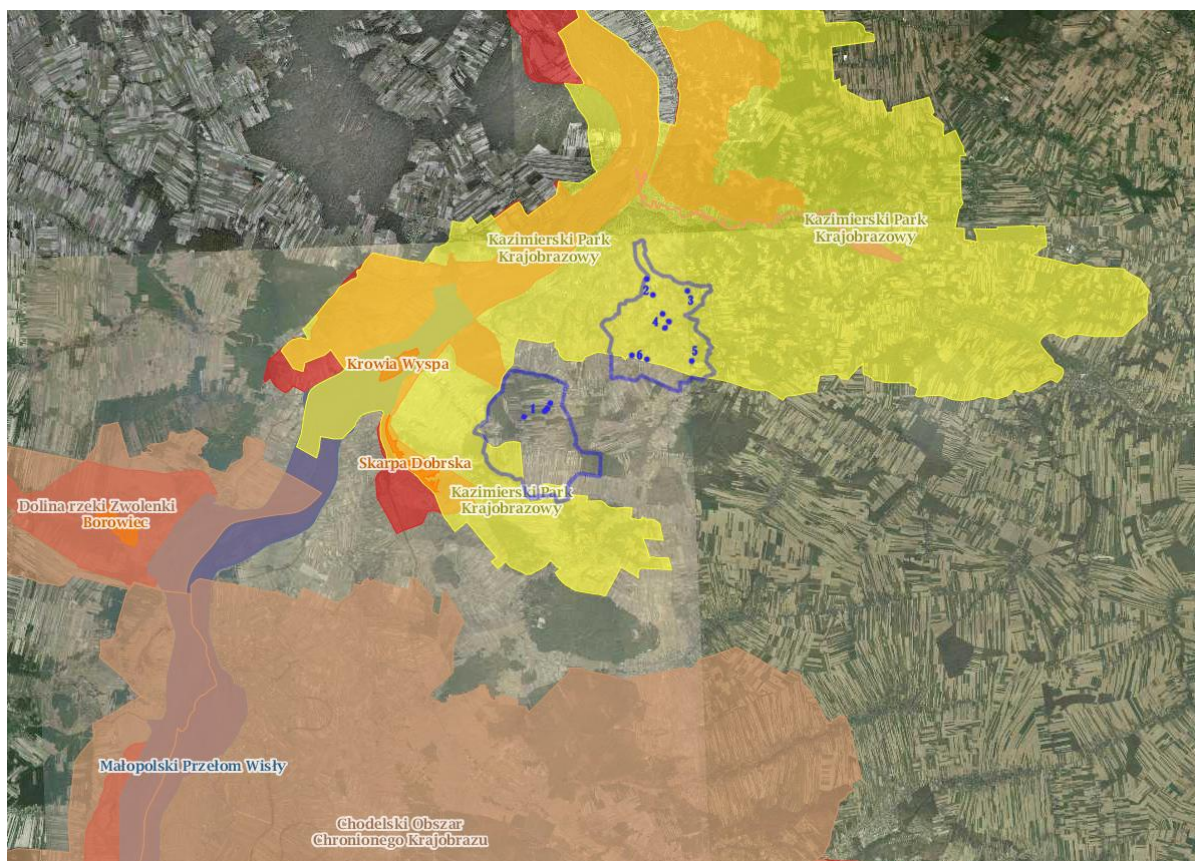
- korytarz **Lasy Nadwislanskie** GKPdC-4B, który rozciąga się zachód od analizowanego terenu.

### 3.8 Potencjalne zmiany stanu środowiska w przypadku braku realizacji ustaleń zmiany planu

W przypadku braku realizacji ustaleń projektowanego dokumentu (wariant zerowy) nie przewiduje się drastycznych zmian obecnego stanu środowiska przyrodniczego. Jednakże należy podkreślić, że założenia opracowywanej zmiany planu zmierzające do koncentracji i dogęszczenia zabudowy w obrębie obszarów już przekształconych przez człowieka, co pozwoli na zatrzymanie nadmiernej ekspansji zabudowy i ochronę tożsamości przyrodniczej pozostałych obszarów.

## 4. STAN PRAWNEJ OCHRONY ŚRODOWISKA

### 4.1 Ochrona środowiska



*Położenie terenów objętych zmianą planu względem obszarów chronionych.*

Analizowany obszar znajduje się częściowo w obrębie **Kazimierskiego Parku Krajobrazowego**. Spośród terenów, które w zmianie planu otrzymują nowe przeznaczenie Kazimierski Park Krajobrazowy obejmuje tereny położone w obrębach: Góry (zał. graf. nr 1.2 i 1.3), Wylągi (zał. graf. nr 1.4 i 1.5), Jeziorszczyzna (zał. graf. nr 1.6). Jedynie tereny położone w Dąbrówce (zał. graf. nr 1.1) nie znalazły się w jego obrębie.

Na obszarze Parku obowiązują zasady ochrony i zakazy określone w uchwale Nr XXIX/407/2017 Sejmiku Województwa Lubelskiego z dnia 28 kwietnia 2017 r. w sprawie Kazimierskiego Parku Krajobrazowego (Dz. Urz. Woj. Lubel. z 2017 r. poz. 2324):



(...)

§ 2. Szczególnym celem ochrony Parku jest zachowanie niepowtarzalnych walorów przyrodniczych, krajobrazowych, kulturowych, historycznych i turystycznych środowiska ze szczególnym uwzględnieniem interesujących biocenoz zboczy doliny Wisły, wąwozów i skarp lessowych z licznie występującymi gatunkami rzadkich roślin.

§ 3. 1. Na obszarze Parku zakazuje się:

- 1) realizacji przedsięwzięć mogących znacząco oddziaływać na środowisko w rozumieniu przepisów ustawy z dnia 3 października 2008 r. o udostępnianiu informacji o środowisku i jego ochronie, udziale społeczeństwa w ochronie środowiska oraz o ocenach oddziaływania na środowisko (Dz. U. z 2017 r. poz. 519);
- 2) pozyskiwania do celów gospodarczych skał, w tym torfu, oraz skamieniałości, w tym kopalnych szczątków roślin i zwierząt, a także minerałów i bursztynu;
- 3) wykonywania prac ziemnych trwale zniekształcających rzeźbę terenu, z wyjątkiem prac związanych z zabezpieczeniem przeciwsztorowym, przeciwpowodziowym lub przeciwoświadczeniowym lub budową, odbudową, utrzymaniem, remontem lub naprawą urządzeń wodnych;
- 4) dokonywania zmian stosunków wodnych, jeżeli zmiany te nie służą ochronie przyrody lub racjonalnej gospodarce rolnej, leśnej, wodnej lub rybackiej;
- 5) budowania nowych obiektów budowlanych w pasie szerokości 50 m od:
  - a) linii brzegów rzek, jezior i innych naturalnych zbiorników wodnych,
  - b) zasięgu lustra wody w sztucznych zbiornikach wodnych usytuowanych na wodach płynących przy normalnym poziomie piętrzenia określonym w pozwoleniu wodnoprawnym, o którym mowa w art. 122 ust. 1 pkt 1 ustawy z dnia 18 lipca 2001 r. – Prawo wodne (Dz. U. z 2015 r. poz. 469, z późn. zm.2)) - z wyjątkiem obiektów służących turystyce wodnej, gospodarce wodnej lub rybackiej;
- 6) likwidowania, zasypywania i przekształcania zbiorników wodnych, starorzeczy oraz obszarów wodno – błotnych;
- 7) wylewania gnojowicy, z wyjątkiem nawożenia własnych gruntów rolnych;

2. Zakaz, o którym mowa w ust. 1 pkt. 1, nie dotyczy realizacji przedsięwzięć mogących potencjalnie znacząco oddziaływać na środowisko, jeżeli:

- 1) obowiązek przeprowadzenia oceny oddziaływania przedsięwzięcia na środowisko nie został stwierdzony na podstawie przepisów ustawy o udostępnianiu informacji o środowisku i jego ochronie, udziale społeczeństwa w ochronie środowiska oraz o ocenach oddziaływania na środowisko;
- 2) przeprowadzona procedura oceny oddziaływania przedsięwzięcia na środowisko wykazała brak niekorzystnego wpływu na przyrodę i krajobraz Parku.

3. Zakazy, o których mowa w ust. 1 pkt 3 i 4, nie dotyczą wykonywania prac związanych z robotami budowlanymi dopuszczonymi do realizacji przez właściwe organy na podstawie ustawy z dnia 7 lipca 1994 r. - Prawo budowlane (Dz. U. z 2016 r. poz. 290, 961, 1165, 1250 i 2255) na terenach:

- 1) przeznaczonych pod zabudowę w miejscowych planach zagospodarowania przestrzennego albo;
- 2) co do których wydano ostateczne decyzje o warunkach zabudowy.

4. Zakaz, o którym mowa w ust. 1 pkt 5, nie dotyczy:

- 1) budowy nowych obiektów budowlanych, które będą uzupełniać lub przylegać do terenów położonych w obrębie jednostek osadniczych w rozumieniu ustawy z dnia 29 sierpnia 2003 r. o urzędowych nazwach miejscowości i obiektów fizjograficznych (Dz. U. Nr 166, poz. 1612 oraz z 2005 r. Nr 17, poz. 141) w przypadku uwzględnienia ich lokalizacji w miejscowych planach zagospodarowania przestrzennego lub w ostatecznych decyzjach o warunkach zabudowy;
- 2) budowy obiektów małej architektury lub innych obiektów niekubaturowych służących turystyce, przy zachowaniu 70% powierzchni biologicznie czynnej części działki

położonej w pasie objętym ograniczeniem i w przypadku uwzględnienia ich lokalizacji w miejscowych planach zagospodarowania przestrzennego lub w ostatecznych decyzjach o warunkach zabudowy.

(...)

Ponadto na obszarze objętym opracowaniem, w obrębie Wylągi, znajdują się **pomniki przyrody** (Zarządzenie Wojewody Lubelskiego Nr 42 z dnia 22.10.1987r. w sprawie uznania za pomniki przyrody Dz.Urz.Woj.Lub. Nr 12, poz. 211):

- Dwa dęby szypułkowe (*Qercus robur*), obwód 800 i 600cm, Wylągi, gosp. Jana Szczepkowskiego
- dąb szypułkowy (*Qercus robur*), obwód 620 cm, obok Domu Prasy
- lipa drobnolistna (*Tilia cordata*), obwód 393 cm, Wylągi, gosp. Władysława Chobory
- buk pospolity (*Fagus sylvatica*), obwód 280 cm, Wylągi, współwłasność
- dąb szypułkowy (*Qercus robur*), obwód 510 cm, Wylągi gosp. Władysława Rydza
- dąb szypułkowy (*Qercus robur*), obwód 390 cm, Wylągi, tzw. "Miejskie Pola"
- lipa drobnolistna (*Tilia cordata*), obwód 400 cm, Wylągi, współwłasność.

Żaden z wymienionych pomników nie znalazł się jednak w granicach terenów oznaczonych w załącznikach graficznych, które w zmianie planu otrzymują nowe przeznaczenie.

#### 4.2 Ochrona wód

W zakresie ochrony i zrównoważonego gospodarowania zasobami naturalnymi szczególne znaczenie w obrębie gminy Kazimierz Dolny posiada zachowanie i kształtowanie zasobów wodnych. Obszar objęty zmianą planu, jak i cała gmina, położony jest w zasięgu **Głównego Zbiornika Wód Podziemnych (GZWP) nr 406 Niecka Lubelska**, kreda górna, w ośrodku szczelinowo-porowym będącego obszarem o wysokiej ochronie (OWO).

Brak izolacji zewnętrznej oraz specyficzne warunki hydrogeologiczne sprawiły, że poziom wodonośny jest narażony na zanieczyszczenia. Najbardziej na zanieczyszczenia narażona jest Dolina Wisły, na pozostałym obszarze, ze względu na ograniczony dostęp (obszary chronione) oraz brak ognisk zanieczyszczeń zagrożenie jest średnie. Potencjalnymi źródłami zanieczyszczeń mogą być: istniejące zakłady przemysłowe, komunalne, oczyszczalnie ścieków, składowiska odpadów, fermy hodowlane, stacje paliw.

Biorąc pod uwagę zagrożenia wystąpiła konieczność ochrony ilościowej i jakościowej zasobów wodnych występujących w niedostatecznie izolowanych od wpływów powierzchniowych pokładach kredowych oraz zachowania walorów hydrograficznych zlewni.

#### 4.3 Ochrona złóż

Ochrona udokumentowanych złóż kopalin naturalnych, zgodnie z przepisami ustawy Prawo geologiczne i górnicze, polega na racjonalnym gospodarowaniu ich zasobami oraz wykluczeniu lokowania w obrębie złóż funkcji uniemożliwiających wyeksploatowanie surowca. Przeznaczenie na inne cele może nastąpić po wyeksploatowaniu surowca.

W granicach omawianego obszaru oraz w jego bezpośrednim sąsiedztwie nie występują udokumentowane złoża surowców mineralnych ani tereny górnicze.

## 5. CHARAKTERYSTYKA TERENÓW OBJĘTYCH OPRACOWANIEM

---

Projektowany teren **28a.MN** obecnie pokryty jest głównie lasem mieszanym, zachodni fragment stanowi roślinność trawiasta. Teren przecina droga gruntowa. Najbliższe sąsiedztwo stanowią: od zachodu droga gminna lokalna z masy bitumicznej a za nią las mieszany, od północy zabudowania mieszkalne jednorodzinne, od wschodu las mieszany, od południa zabudowania mieszkalne jednorodzinne i gospodarcze.



Projektowany teren **37a.MN** to głównie roślinność trawiasta, zachodni fragment pokrywa las mieszany. Teren przecina droga gruntowa. Najbliższe sąsiedztwo stanowią: od zachodu las mieszany, od północy zabudowania mieszkalne jednorodzinne i gospodarcze oraz warsztat, od wschodu droga gminna lokalna żwirowa a za nią uprawy rolne, od południa roślinność trawiasta. Południowo-wschodni fragment terenu graniczy z drogą powiatową zbiorczą.

Projektowany teren **38a.MN** to głównie las mieszany. Teren przecina droga gruntowa. Najbliższe sąsiedztwo stanowią: od zachodu las mieszany, od północy roślinność trawiasta, od wschodu droga powiatowa zbiorcza a za nią zabudowania mieszkalne jednorodzinne, od południa las mieszany.

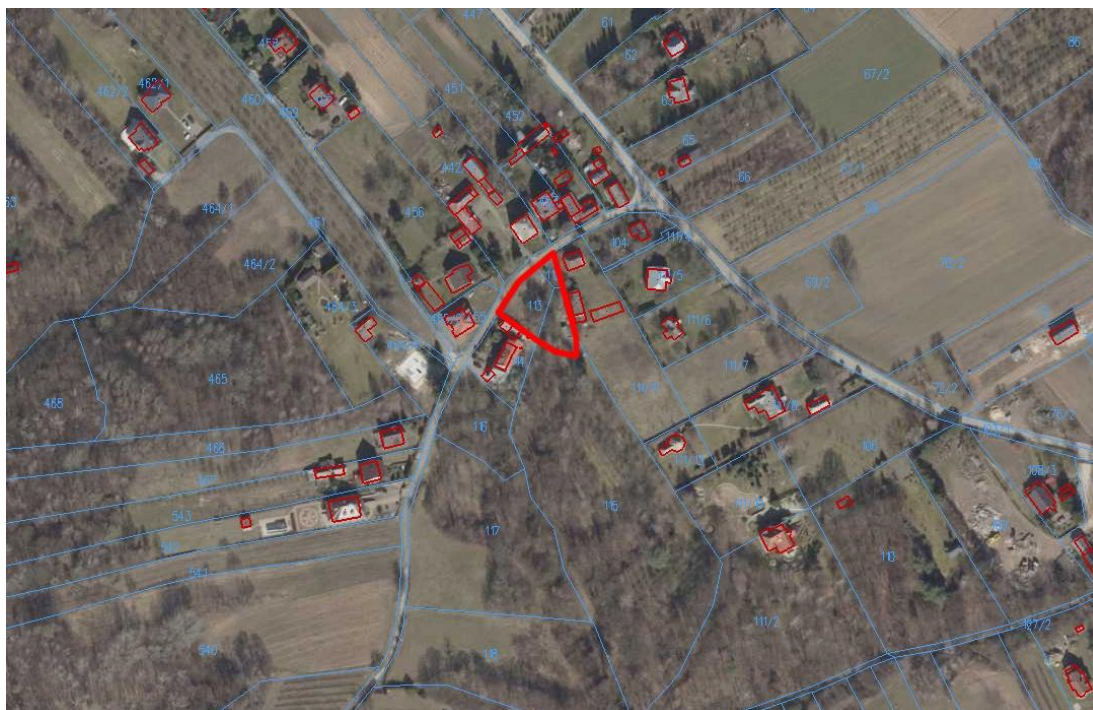
Projektowany teren **46a.MN** to głównie las mieszany. Najbliższe sąsiedztwo stanowią: od zachodu droga gminna lokalna żwirowa a za nią zabudowania mieszkalne jednorodzinne i gospodarcze oraz warsztat, od północy oraz wschodu i południa uprawy rolne.

Projektowany teren **47a.MN** to głównie las mieszany. Najbliższe sąsiedztwo stanowią: od zachodu droga powiatowa zbiorcza a za nią roślinność trawiasta, od północy roślinność trawiasta, od wschodu las mieszany, od południa zabudowania mieszkalne jednorodzinne i gospodarcze.





Projektowany teren **1a.MNP** to głównie las liściasty. Najbliższe sąsiedztwo stanowi: od zachodu droga gminna lokalna żwirowa a za nią zabudowania mieszkalne jednorodzinne i gospodarcze, od północy zabudowania mieszkalne, od wschodu zabudowania mieszkalne jednorodzinne i gospodarcze, od południa zabudowania mieszkalne jednorodzinne i gospodarcze.

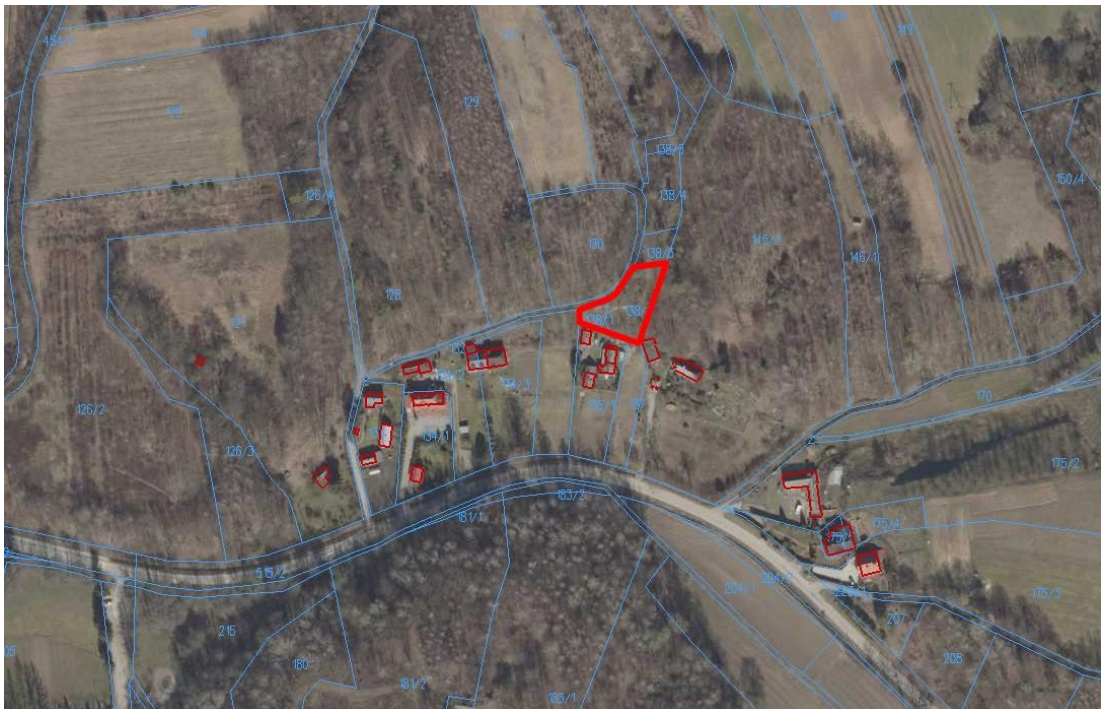




Projektowany teren **78a.MN** to głównie las liściasty. Najbliższe sąsiedztwo stanowią: od zachodu uprawy rolne, od północy droga gminna lokalna z masy bitumicznej a za nią zabudowania mieszkalne i gospodarcze, od wschodu zabudowania mieszkalne jednorodzinne i gospodarcze, od południa las liściasty.



Projektowany teren **83a.MN** to głównie las liściasty. Najbliższe sąsiedztwo stanowią: od zachodu oraz północy i wschodu las liściasty, od południa zabudowania mieszkalne jednorodzinne i gospodarcze.



Projektowany teren **111a.MN** to głównie uprawy rolne. Teren przecina droga gruntowa. Najbliższe sąsiedztwo stanowią: od zachodu i północy zabudowania mieszkalne jednorodzinne i gospodarcze, od wschodu uprawy rolne, od południa zabudowania mieszkalne jednorodzinne i gospodarcze. Południowo-zachodni fragment terenu graniczy z drogą powiatową lokalną z masy bitumicznej a za nią z rzeką Grodarz.



Projektowany teren **113a.MN** to głównie zabudowania mieszkalne jednorodzinne i gospodarcze. Najbliższe sąsiedztwo stanowią: od zachodu droga z płyt betonowych a za nią zabudowania mieszkalne jednorodzinne i gospodarcze, od północy i wschodu roślinność trawiasta, od południa droga powiatowa lokalna z masy bitumicznej a za nią z rzeka Grodarz oraz zabudowania mieszkalne jednorodzinne i gospodarcze.

Projektowany teren **2.U** to głównie roślinność trawiasta. W południowej części terenu znajduje się kapliczka Św. Józefa z Dzieciątkiem. Najbliższe sąsiedztwo stanowią: od zachodu zabudowania mieszkalne jednorodzinne i gospodarcze, od północy roślinność trawiasta i las liściasty, od wschodu zabudowania mieszkalne jednorodzinne i gospodarcze, od południa droga powiatowa lokalna z masy bitumicznej a za nią z rzeką Grodarz oraz zabudowania mieszkalne jednorodzinne i gospodarcze.

Projektowany teren **129a.MN** to głównie zabudowania mieszkalne jednorodzinne i gospodarcze, zachodni fragment pokrywają zadrzewienia. Najbliższe sąsiedztwo stanowią: od zachodu i północy las liściasty, od wschodu droga żwirowa a za nią roślinność trawiasta i rzeka Grodarz, od południa roślinność trawiasta.

Projektowany teren **14a.KDD** to głównie droga żwirowa i roślinność trawiasta. Najbliższe sąsiedztwo stanowią: od zachodu zabudowania mieszkalne jednorodzinne i gospodarcze oraz roślinność trawiasta, od wschodu roślinność trawiasta i rzeka Grodarz.





Projektowany teren **140a.MN** to głównie uprawy rolne. Najbliższe sąsiedztwo stanowią: od zachodu uprawy rolne, od północy droga gruntowa a za nią roślinność trawiasta i rzeka Grodarz, od wschodu uprawy rolne oraz zabudowania mieszkalne jednorodzinne i gospodarcze, od południa plantacja



Projektowany teren **150a.MN** to głównie roślinność trawiasta. Najbliższe sąsiedztwo stanowią: od zachodu skrzyżowanie dróg powiatowej zbiorczej i gruntowej a za nim budynek straży pożarnej oraz zabudowania mieszkalne jednorodzinne i gospodarcze, od północy droga gruntowa a za nią roślinność trawiasta, od wschodu zabudowania mieszkalne jednorodzinne, od południa droga powiatowa zbiorcza a za nią zabudowania mieszkalne jednorodzinne i gospodarcze.

Projektowany teren **155a.MN** to głównie uprawy rolne. Najbliższe sąsiedztwo stanowią: od zachodu droga gruntowa a za nią uprawy rolne, od północy uprawy rolne, od

wschodu uprawy rolne oraz zabudowania mieszkalne jednorodzinne i gospodarcze, od południa droga powiatowa zbiorcza a za nią zabudowania mieszkalne jednorodzinne i gospodarcze.



## **6. STAN ŚRODOWISKA NA OBSZARACH OBJĘTYCH PRZEWIDYWANYM ZNACZĄCYM ODDZIAŁYWANIEM**

---

Na obszarze objętym zmianą miejscowego planu zagospodarowania przestrzennego nie przewiduje się terenów objętych znaczącym oddziaływaniem na środowisko.

## **7. PROBLEMY OCHRONY ŚRODOWISKA ISTOTNE Z PUNKTU WIDZENIA REALIZACJI PROJEKTOWANEGO DOKUMENTU, UCIAŹLIWOŚCI I ZAGROŻENIA ŚRODOWISKA**

---

Na opisywanym terenie istnieją formy ochrony przyrody w rozumieniu ustawy Prawo ochrony środowiska oraz w rozumieniu ustawy o ochronie przyrody z dnia 16 kwietnia 2004 r., dlatego też występują ograniczenia wynikających z konieczności kompleksowej ochrony ich zasobów.

Realizacja ustaleń zmiany planu nie napotyka na problemy ochrony środowiska; będzie stanowić kontynuację stanu istniejącego i pozwoli na poprawę ładu przestrzennego w tych częściach gminy.



## 8. IDENTYFIKACJA ŹRÓDEŁ ODDZIAŁYWAŃ, OCENA ODDZIAŁYWAŃ I PROPOZYCJE ROZWIĄZAŃ MAJĄCYCH NA CELU ZAPOBIEGANIE, OGRANICZANIE LUB KOMPENSACJĘ PRZYRODNICZĄ NEGATYWNYCH ODDZIAŁYWAŃ NA ŚRODOWISKO

### 8.1 Wpływ ze względu na emisje substancji do powietrza.

Celem uzyskania informacji o poziomach stężeń substancji zanieczyszczających powietrze co roku wykonywana jest ocena jakości powietrza. Zgromadzone w ramach oceny dane są niezbędne do podjęcia decyzji o potrzebie utrzymania jakości powietrza na dotychczasowym poziomie lub prowadzenia działań naprawczych ze wskazaniem prawdopodobnych przyczyn występowania ponadnormatywnych stężeń zanieczyszczeń w określonych rejonach.

Ocena jakości powietrza w Polsce odbywa się w wyznaczonych w każdym województwie strefach, gmina Kazimierz Dolny znajduje się w strefie lubelskiej (kod strefy PL0602). Obejmuje ona obszar województwa nie wchodzący w skład aglomeracji lubelskiej. Wojewodzki Inspektorat Ochrony Środowiska w Lublinie w Raporcie o stanie środowiska województwa lubelskiego w roku 2017, dokonał oceny jakości powietrza. Wynikiem analizy poziomu stężeń zanieczyszczeń jest określenie klasy strefy dla danego zanieczyszczenia, oddzielnie ze względu na ochronę zdrowia ludzi i ze względu na ochronę roślin. Żaden z punktów wojewódzkiej sieci pomiarowych nie znalazł się w granicach gminy. Najbliższa omawianego obszaru stacja znajduje się w Puławach.

Rodzaj zanieczyszczenia	SO <sub>2</sub>	NO <sub>2</sub>	PM10	Pb	C <sub>6</sub> H <sub>6</sub>	CO	O <sub>3</sub>	As	Cd	Ni	BaP	PM 2,5
Klasa	A	A	C	A	A	A	A	A	A	A	C	A

*Tab. Klasy zanieczyszczenia powietrza ze względu na ochronę zdrowia ludzi strefy lubelskiej uzyskane w ocenie rocznej za 2017 r.*

Rodzaj zanieczyszczenia	SO <sub>2</sub>	NO <sub>x</sub>	O <sub>3</sub>
Klasa	A	A	A

*Tab. Klasy zanieczyszczenia powietrza ze względu na ochronę roślini strefy lubelskiej uzyskane w ocenie rocznej za 2017 r.*

*klasa A – zanieczyszczenia o stężeniach poniżej poziomu dopuszczalnego, bądź docelowego;*

*klasa B – zanieczyszczenia o stężeniach powyżej poziomu dopuszczalnego, lecz nie przekraczających poziomu dopuszczalnego powiększonego o margines tolerancji;*

*klasa C – zanieczyszczenia o stężeniach powyżej poziomu dopuszczalnego powiększonego o margines tolerancji, powyżej poziomu docelowego, w przypadku gdy margines tolerancji nie jest określony o stężeniach powyżej poziomu dopuszczalnego.*

Zidentyfikowane obszary przekroczeń pyłu PM10 klasa C, wymagają podjęcia działań na rzecz poprawy jakości powietrza. Najbliżej terenu objętego zmianą planu zidentyfikowanym obszarem przekroczeń (dotyczącym pyłu PM10), wymagającymi podjęcia działań na rzecz poprawy jakości powietrza są Puławy.

Pozostałe parametry zaliczono do klasy A – głównym celem działań w strefie jest więc utrzymanie jakości powietrza na tym samym bądź lepszym poziomie. Największymi zagrożeniami dla jakości powietrza na obszarze objętym zmianą planu są ciągi komunikacyjne oraz źródła niskiej emisji z indywidualnego ogrzewania budynków opartego na węglu, w mniejszym stopniu przemysłowe. Ewentualne zagrożenie dla jakości powietrza może stanowić fabryka nawozów sztucznych w Puławach, która zlokalizowana jest ok. 12 km na północ od omawianego obszaru.



Obszar objęty zmianą miejscowego planu zagospodarowania przestrzennego jest obecnie częściowo zainwestowany.

Stan istniejący charakteryzują:

- brak znaczących źródeł emisji wewnątrz obszaru objętego zmianą planu.

Skutki realizacji ustaleń zmiany planu:

- wprowadzenie nowych źródeł emisji pochodzących z indywidualnych systemów grzewczych
- wprowadzenie nowych źródeł emisji komunikacyjnych (z układu w obrębie terenu zmiany planu). Wielkość emisji będzie funkcją natężenia i kategorii (pojazdy osobowe) ruchu generowanego przez lokowaną funkcję.

W związku z możliwym rozwojem zabudowy, przy obecnym poziomie zanieczyszczeń, można oczekiwać:

- w przypadku tzw. niskiej emisji przekroczeń standardów, przy czym będą one właściwe raczej dla sezonu jesienno – zimowego czyli dla sezonu grzewczego.
- w przypadku emisji komunikacyjnych, przy raczej ograniczonym ruchu oddziaływania komunikacyjne winny się ograniczać do powierzchni zajętych przez układ komunikacyjny.

W fazie realizacji obiektów budowlanych oddziaływanie na środowisko w zakresie ochrony powietrza związane będzie z wykonaniem prac budowlanych oraz zagospodarowaniem terenu, wykonania prac ziemnych, itp. Powyższe spowodować może:

- zapylenie spowodowane użyciem sprzętu budowlanego, wykonywaniem robót ziemnych;
- emisję spalin przez sprzęt budowlany oraz pojazdy dowożące niezbędne materiały.

Jednakże zanieczyszczenie powietrza w czasie fazy budowy będzie krótkotrwałe.

Oddziaływania:

*B - bezpośrednie, P - pośrednie, W - wtórne, Sk - skumulowane, K - krótkoterminowe, S – średnioterminowe, D - długoterminowe, St – stałe, C – chwilowe, P – pozytywne, N – negatywne.*

Rodzaj zanieczyszczeń	Źródło	Teren	Komentarz	Oddziaływania
Gazowe i pyłowe zanieczyszczenia powietrza atmosferycznego	Emisja zanieczyszczeń powietrza z pojazdów samochodowych	Obszar zmiany planu	Oddziaływania minimalne ze względu na brak dróg tranzytowych, ruch generowany głównie przez obiekty znajdujące się w terenie zmiany planu.	B/P; D; St; N
	Systemy grzewcze		Wielkość emisji będzie zależna od jakości urządzeń grzewczych i stosowanych paliw.	B; D; C; N

*Tab. Identyfikacja możliwych oddziaływań na środowisko – powietrze atmosferyczne.*

Potencjalne oddziaływania wynikające z emisji zanieczyszczeń do powietrza można zaliczyć do **negatywnych słabych lub umiarkowanych o charakterze stałym** z okresowymi wzrostami emisji sezonie grzewczym. Oddziaływania te jednakże nastąpiłyby również w przypadku prognozowanego rozwoju zainwestowania obszaru w oparciu o plan istniejący.

Zmiana planu nie modyfikuje planu obowiązującego w kwestii ochrony powietrza atmosferycznego realizowanej przez następujące zapisy:

**14.5. Przyjmuje się następujące zasady zaopatrzenia terenu w ciepło:**

**14.5.1 przyjmuje się zasadę zaopatrzenia w ciepło zabudowy położonej w obszarze objętym planem przez zastosowanie najlepszej dostępnej techniki wykorzystywanej w jego**

**wytwarzaniu z niskoemisyjnych źródeł, w tym: energii elektrycznej, gazu ziemnego, gazu propan-butan oraz paliw stałych z wykorzystaniem odpowiednich technologii spalania;**

**14.5.2 dopuszcza się utrzymanie obecnego sposobu ogrzewania istniejących budynków i przygotowania ciepłej wody w oparciu o indywidualne źródła ciepła i lokalny system grzewczy;**

**14.5.3 dopuszcza się wykorzystywanie odnawialnych źródeł energii;**

**14.5.4 dopuszcza się możliwość dostarczania ciepła do ogrzewania budynków oraz ciepłej wody ze źródeł znajdujących się poza obszarem objętym planem.**

Biorąc pod uwagę zapisy projektowanej zmiany planu oraz niewielką skalę zmian (rozwoju zabudowy i systemu drogowego) w stosunku do planu istniejącego, nie przewiduje się prawdopodobieństwa znaczącego wzrostu zanieczyszczenia powietrza.

## 8.2 Wpływ ze względu na wody powierzchniowe i podziemne.

Część omawianych terenów położona jest w granicach obszaru chronionej przyrody w rozumieniu ustawy „Prawo ochrony środowiska” oraz ustawy „O ochronie przyrody” - w obrębie **Kazimierskiego Parku Krajobrazowego**. Biorąc to pod uwagę, będą występować ograniczenia wynikające z konieczności kompleksowej ochrony m.in. zasobów wód powierzchniowych. Najbardziej na zanieczyszczenia narażona jest Dolina Wisły. Jednakże na obszarze objętym zmianą planu, ze względu na brak znaczących ognisk zanieczyszczeń, zagrożenie jest niewielkie.

Obszar objęty zmianą planu wymaga również szczególnej ochrony planistycznej z uwagi na położenie w zasięgu **Głównego Zbiornika Wód Podziemnych GZWP nr 406 Niecka Lubelska**, którego ochrona polega na wykluczeniu wznoszenia obiektów budowlanych oraz wykonywania robót lub innych czynności, które mogą spowodować trwałe zanieczyszczenie gruntu lub wód w jego obrębie. Jest to obszar o wysokiej ochronie (OWO) ponieważ brak izolacji zewnętrznej oraz specyficzne warunki hydrogeologiczne narażają poziom wodonośny na zanieczyszczenia.

Podstawowymi celami środowiskowymi dla jednolitych części wód podziemnych jest utrzymanie lub poprawa ich jakości w celu zachowania dobrego stanu ilościowego oraz chemicznego. Zagrożeniem dla wód podziemnych w obszarze objętym zmianą planu może być infiltracja zanieczyszczeń komunikacyjnych z dróg i miejsc postojowych oraz ścieków bytowych. Przyjęcie zasady odprowadzenia ścieków do sieci kanalizacyjnej ma na celu ochronę środowiska wodno-gruntowego. Podobnie sposób postępowania z wodami opadowymi z terenów utwardzonych, w ślad za planem obowiązującym, został dostosowany do warunków hydrogeologicznych.

Rodzaj oddziaływań	Źródło	Teren	Komentarz	Oddziaływania
Jakościowe	Ścieki	Obszar zmiany planu	1. Bytowe i gospodarcze 2. Wody opadowe z dróg i powierzchni szczelnych narażonych na zanieczyszczenie	B; D; C; N
	Odpady komunalne i inne niż niebezpieczne		W ilości determinowanej przez ilość użytkowników i mieszkańców, przy pełnej sprawności miejskiego systemu usuwania odpadów – bez bezpośrednich skutków dla środowiska (zaśmiecenie terenu).	B; D; C; N
	Odpady niebezpieczne		Oddziaływanie nie wystąpi	-
Ilościowe	Wody opadowe niezanieczyszczone		Przy zakładanym sposobie postępowania ze ściekami komunalnymi brak oddziaływań, w przypadku wód opadowych odprowadzanych z dachów i powierzchni utwardzonych nie ponad obowiązujące normy	B; D; St; P

	Odprowadzanie wód systemami kanalizacji		Wprowadzenie powierzchni szczelnych i odprowadzanie zanieczyszczonych wód opadowych poza obszar zasilania wód gruntowych i powierzchniowych	B; D; S; N
	Przekształcenie stosunków wodno-gruntowych		Wskutek wzrostu współczynnika odpływu (utwardzenie powierzchni) i odprowadzeniem wód za pośrednictwem kanalizacji, nie znaczące dla wód podziemnych.	B/P, D, N

*Tab. Identyfikacja możliwych oddziaływań na środowisko – wody.*

Biorąc pod uwagę zapisy projektowanej zmiany planu oraz niewielką skalę zmian (rozwoju zabudowy i systemu drogowego) w stosunku do planu istniejącego, nie przewiduje się prawdopodobieństwa zanieczyszczenia i zużycia wody w sposób znacząco obciążający zasoby wód powierzchniowych i podziemnych. Projektowany dokument nie generuje nowych znaczących funkcji wodochłonnych ani negatywnych oddziaływań na cele środowiskowe **Jednolitych Części Wód Powierzchniowych: RW2000212399 Wisła od Kamiennej do Wieprza, RW200062378 Grodarz, RW2000923899 Bystra od dopł. spod Wąwolnicy do ujścia** oraz **Jednolitej Części Wód Podziemnych PLGW200088**. Celem środowiskowym jest ochrona wód powierzchniowych oraz poprawa ich stanu, tak aby osiągnąć dobry stan ekologiczny i chemiczny, a także utrzymanie dobrego stanu wód podziemnych.

### 8.3 Wpływ na świat roślinny i zwierzęcy.

Analizowany obszar jest już obecnie w części zainwestowany – zabudowa zlokalizowana jest głównie wzdłuż istniejących dróg oraz rzeki Grodarz. Zmiana planu przewiduje nowe tereny pod rozwój zabudowy, głównie mieszkaniowej jednorodzinnej. Realizacja tych ustaleń pogorszy stan siedlisk gatunków roślin i zwierząt w nieznacznym stopniu. Przeznaczenie pod inwestycje terenów do tej pory niezabudowanych spowoduje zmniejszenie powierzchni biologicznie czynnej oraz ograniczenia występowania głównie gatunków roślin i zwierząt przystosowanych już do życia w środowisku silnie przekształconym przez człowieka, gdyż rozwój zabudowy przewidywany jest w obszarach już istniejącej zabudowy. Działania zmierzające do koncentracji i dogęszczenia zabudowy oraz dążenie do wytworzenia zwartych struktur w obrębie obszarów już przekształconych przez człowieka, tworzących dobrze zdefiniowane wnętrza ruralistyczne pozwolą na zatrzymanie nadmiernej ekspansji zabudowy i ochronę tożsamości przyrodniczej pozostałych obszarów. W wyznaczanych obszarach zabudowy zachowane zostają luki pozwalające na migrację gatunków pomiędzy kompleksami leśnymi uniemożliwiając właściwe funkcjonowanie korytarzy.

Zmiana planu nie przewiduje aby tereny o najwyższych funkcjach przyrodniczych, stanowiące miejsce życia wielu gatunków roślin i zwierząt, w tym chronionych, uległy okrojeniu, przekształceniu, czy degradacji. Zachowane są również korytarze ekologiczne umożliwiające swobodne przemieszczanie się gatunków fauny i flory. Projekt uwzględnia istniejące formy ochrony przyrody w celu zachowania cennych i rzadkich gatunków roślin i zwierząt.

Rodzaj oddziaływań	Źródło	Teren	Komentarz	Oddziaływania
Eliminacja siedlisk i zbiorowisk	Wprowadzenie zainwestowania	Obszar zmiany planu	Wprowadzenie obiektów budowlanych oraz powierzchni z okrywą sztuczną	B; D; St; N
Wprowadzenie gatunków obcej proveniencji	Nasadzenia		Zastosowanie do nasadzeń obcych (nie pochodzących z doboru naturalnego) gatunków	B/P; D; St; N
Synantropizacja	Nowe siedliska		Powstanie siedlisk i stworzenie warunków bytowych dla gatunków związanych z zabudową	B/P; D; St; N

*Tab. Identyfikacja możliwych oddziaływań na środowisko – różnorodność biologiczna, rośliny, zwierzęta.*



#### 8.4 Wpływ ze względu na emisję hałasu i wibracji.

Czynnik	Możliwość wystąpienia	Prognozowane oddziaływanie i jego natężenie
Emisja hałasu komunikacyjnego	Wystąpi w otoczeniu ulic	Oddziaływania minimalne - dodatkowy przewidywany ruch generowany głównie przez nowe obiekty planowane w terenie objętym zmianą planu.
Hałas związany z lokowanymi funkcjami wynikający z użytkowania obiektów	Wystąpi	Oddziaływanie w stopniu nieznaczącym.

Tab. Identyfikacja możliwych oddziaływań na środowisko – wpływ hałasu.

Głównym źródłem oddziaływań akustycznych na obszar objęty zmianą planu będzie hałas w obrębie istniejących dróg. Ochrona przed hałasem na poziomie realizacji ustalonej funkcji oznacza ograniczenia sprowadzające się do odpowiednich rozwiązań na etapie projektowania i wykonawstwa obiektów usługowych. Zmiana planu dopuszcza również w terenach przeznaczonych pod zabudowę mieszkaniową jednorodzinną lokalizację wyłącznie usług nieuciążliwych.

Głównym czynnikiem oddziaływań akustycznych zaistniałym w wyniku realizacji zapisów projektowanej zmiany planu będzie powstanie zabudowy mieszkaniowej w sąsiedztwie istniejących dróg oraz wprowadzenie funkcji usługowych w sąsiedztwie istniejącej i projektowanej zabudowy mieszkaniowej. Jednak będą to zmiany stosunkowo niewielkie, będące kontynuacją stanu istniejącego oraz mieszczące się w obowiązujących normach dotyczących hałasu i wibracji. Pozostaną bez znaczącego wpływu na ewentualne pogorszenie klimatu akustycznego w szczególności dla zabudowy mieszkaniowej. Ponadto zmiana planu dopuszcza w terenach przeznaczonych pod zabudowę lokalizację wyłącznie usług nieuciążliwych.

Zakłada się, że przewidziane przeznaczenie dla terenów obecnie nie zainwestowanych pozostanie bez znaczącego wpływu na wzrost natężenia ruchu kołowego oraz ewentualny wzrost klimatu akustycznego w analizowanym obszarze. Oddziaływania wynikające z emisji hałasu i wibracji można zaliczyć do negatywnych niskich lub umiarkowanych. Nie przewiduje się prawdopodobieństwa naruszenia obowiązujących standardów dla terenów objętych ochroną.

#### 8.5 Wpływ na powierzchnię ziemi i gleby.

Teren objęty zmianą planu jest w części zainwestowany. Dalsze przekształcenia powierzchni ziemi wynikać będą z koniecznych prac ziemnych dla potrzeb posadowienia nowoprojektowanej zabudowy oraz ewentualnej rozbudowy infrastruktury technicznej. W granicach Kazimierskiego Parku Krajobrazowego zakazana jest zabudowa rzek oraz wykonywanie prac ziemnych naruszających w trwały sposób strukturę rzeźbę terenu, niszczących zadrzewienia śródpolne oraz przydrożne. Projektowany sposób zagospodarowania terenu nie przewiduje znacznych przekształceń powierzchni ziemi oraz zmian zakazanych w obszarach objętych ochroną.

W ramach ustalonego wskaźnika zabudowy powstaną nowe obiekty budowlane, co wiąże się z oddziaływaniem na gleby. Realizacja ustaleń projektu zmiany planu spowoduje zmiany powierzchni polegające na jej utwardzeniu. Utwardzenie powierzchni wpływa na wielkość odprowadzanych wód opadowych, ogranicza wielkość infiltracji, co ma wpływ na retencję podziemną. Skala przekształceń nie będzie jednak znacząca a ustalenia dotyczące procentowego udziału powierzchni biologicznie czynnej będą czynnikiem równoważącym wielkość przechwytywanych i wielkość infiltrujących wód opadowych.

Rodzaj oddziaływań	Źródło	Teren	Komentarz	Oddziaływania
Eliminacja okrywy glebowej	Dyspozycja przestrzenna zmiany planu	Obszar zmiany planu	Wprowadzenie zabudowy i powierzchni z okrywą sztuczną	B; D; St; N; Sk→krajobraz, wody, klimat
Zmiany ukształtowania			Przekształcenia związane z wprowadzeniem zainwestowania, przy stosunkowo niewielkich kubaturach obiektów przekształcenia w ograniczonym zakresie.	B; D; St; N; Sk→krajobraz

*Tab. Identyfikacja możliwych oddziaływań na środowisko – powierzchnia ziemi.*

### 8.6 Wpływ na krajobraz.

Tereny objęte projektem zmiany planu położone są w obszarze o szczególnych walorach krajobrazu przyrodniczego i kulturowego. Zlokalizowany jest w otoczeniu kompleksów leśnych w dolinie Wisły i Grodarza. Walory krajobrazowe obszaru podlegają prawnej ochronie w związku z położeniem w granicach Kazimierskiego Parku Krajobrazowego. Bezpośrednie sąsiedztwo terenów, dla których zmiana planu przewiduje nowe przeznaczenie już jednak znacznemu przekształceniu przez człowieka, w związku z czym planowane zainwestowanie będzie jedynie kontynuacją stanu istniejącego.

Ponadto ustalenia projektu zmiany planu mają na celu poprzez odpowiednie zagospodarowanie terenu tj. określenie gabarytów obiektów, formy architektonicznej, ustalenie nieprzekraczalnych linii zabudowy, zachowanie wartości krajobrazowych obszaru i harmonijnie wpisane go w otoczenie.

Realizacja ustaleń projektu zmiany planu nie zmieni w znacznym stopniu walorów krajobrazowych obszaru objętego częściową zmianą funkcji. Kontynuacja i koncentracja funkcji w obrębie wyznaczonych jednostek będzie dla krajobrazu działaniem pozytywnym, ograniczającym rozpraszanie zabudowy oraz potencjalne wprowadzanie jej, lub przeskalowanych pojedynczych obiektów na najbardziej eksponowane miejsca krajobrazu.

### 8.7 Wpływ na klimat.

Zapisy zmiany planu, poprzez rozwój zainwestowania, mogą generować niewielkie zmiany mikroklimatu - temperatur, wilgotności powietrza, prędkości wiatru (zależnie od rozmieszczenia obiektów i wielkości powierzchni zabudowanej). Nie będą to jednak zmiany znaczące, mogące wpływać na odczuwalne warunki klimatyczne terenu objętego zmianą planu oraz terenów sąsiednich. Oddziaływania na klimat można zaliczyć do negatywnych słabych.

### 8.8 Wpływ na zasoby naturalne, zabytki, dobra materialne.

Nie identyfikuje się tego typu oddziaływań. Na analizowanym obszarze nie występują obiekty zabytkowe podlegające ochronie konserwatorskiej, nie odnotowano również złóż surowców mineralnych.

W ustaleniach zmiany planu utrzymano zapisy planu obowiązującego dotyczące zasad ochrony dziedzictwa kulturowego i zabytków - ustanawiające ochronę dla znalezisk archeologicznych.

### 8.9 Wpływ na ludzi.

Ochrona warunków życia korzystających z lokowanych funkcji polega w głównej mierze na dążeniu do zachowania, określonych przepisami prawa, standardów środowiska. Zważywszy na ograniczoną wielkość emisji zanieczyszczeń z tytułu lokowanych w obszarze funkcji nie należy spodziewać się przekroczenia standardów środowiska zarówno wewnątrz jak

i w otoczeniu obszaru objętego zmianą planu, w tym, w szczególności, terenów objętych szczególną ochroną (standardy akustyczne) zabudowy mieszkaniowej.

Biorąc pod uwagę istniejące zagospodarowanie analizowanego obszaru a także projektowane zagospodarowanie stwierdzić można, iż realizacja ustaleń zmiany planu nie będzie miała znaczącego wpływu na zdrowie ludzi, może się natomiast przyczynić do podniesienia standardu życia mieszkańców głównie poprzez stwarzanie odpowiednich warunków rozwoju funkcji mieszkaniowych oraz usług z zachowaniem zasad zrównoważonego rozwoju.

## **9. INFORMACJE O MOŻLIWYM TRANSGRANICZNYM ODDZIAŁYWANIU NA ŚRODOWISKO**

---

Nie identyfikuje się możliwości wystąpienia tego typu oddziaływań.

## **10. METODY ZAPOBIEGANIA, OGRANICZENIA LUB KOMPENSACJI PRZYRODNICZEJ NEGATYWNYCH ODDZIAŁYWAŃ NA ŚRODOWISKO MOGĄCYCH BYĆ REZULTATEM REALIZACJI PROJEKTOWANEGO DOKUMENTU**

---

W wyniku realizacji projektu zmiany miejscowego planu zagospodarowania przestrzennego nie wystąpią nowe, negatywne oddziaływania na środowisko, w tym na cele i przedmiot obszaru Natura 2000 oraz integralność tego obszaru.

Ze względu na niewielką skalę zmian nie przewiduje się, aby zapisy zmiany planu generowały znaczący negatywny wpływ na cele ochrony obszarów Natura 2000. Proponowane przeznaczenie terenu wpłynie w niewielkim stopniu na bogactwo biocenozy. Proponowane rozwiązania związane z gospodarką wodnościekową wpłyną natomiast na poprawę jakości wód na terenie gminy, których zanieczyszczenie stanowi jedno z ważniejszych zagrożeń dla prawidłowego funkcjonowania siedlisk.

Nie przewidziano metod zapobiegania, ograniczenia lub kompensacji przyrodniczej negatywnych oddziaływań na środowisko mogących być rezultatem realizacji projektowanego dokumentu.

## **11. PROPOZYCJE MODYFIKACJI USTALEŃ ZMIANY PLANU**

---

Celem zmiany planu jest potrzeba porządkowania przestrzeni przez ustanowienie regulacji prawnych zapewniających możliwość kształtowania ładu przestrzennego na terenach przeznaczonych do rozwoju funkcji mieszkaniowych oraz działalności usługowej z zachowaniem zasad zrównoważonego rozwoju.

Przyjęte w ustaleniach zmiany planu rozwiązania funkcjonalno-przestrzenne nie powodują negatywnego wpływu na tereny Natura 2000 ani na cele środowiskowe wyznaczone dla jednolitych części wód powierzchniowych i podziemnych. Ponadto ustalenia zmiany planu zgodne są z polityką przestrzenną gminy, dlatego też nie brano pod uwagę żadnych rozwiązań alternatywnych w stosunku do opracowanego.

## **12. PODSUMOWANIE**

---

W toku przeprowadzonych analiz stwierdzono, że realizacja proponowanego zmiany planu nie wpłynie negatywnie na stan środowiska. Biorąc pod uwagę szczególne walory zagospodarowania działek przeznaczonych pod rozwój zabudowy, tj. bezpośrednie sąsiedztwo terenów zainwestowanych, czy położenie w pasie drogowym, przyjmuje się, że realizacja ustaleń projektu zmiany planu nie będzie generowała znaczących skutków dla środowiska obszaru.



Realizacja ustaleń projektowanego dokumentu nie wpłynie znacząco na proporcje pomiędzy terenami aktywnymi a nieaktywnymi biologicznie. Nowe tereny inwestycyjne nie obejmują najcenniejszych siedlisk przyrodniczych, które zostają zachowane w niezmienionym stanie. Stąd nie identyfikuje się przyczyn, które wykluczyłyby możliwość realizacji ustaleń zmiany planu.

### **13. PROPOZYCJE DOTYCZĄCE PRZEWIDYWANYCH METOD ANALIZY SKUTKÓW REALIZACJI POSTANOWIEŃ PROJEKTOWANEGO DOKUMENTU ORAZ CZĘSTOTLIWOŚCI JEJ PRZEPROWADZANIA**

---

Proponuje się zastosowanie analizy porównawczej – porównanie wielkości wyznaczonych zmianą planu wskaźników i zasad zagospodarowania z rzeczywistymi wskaźnikami i rzeczywistym stanem po realizacji obiektów budowlanych. Elementy poddane obserwacji ograniczono, do tych elementów ustaleń, których kontrola jest możliwa za pomocą narzędzi pozostających w kompetencji władz samorządowych).

Pominięto te elementy (standardy środowiska), które kontrolowane są w ramach monitoringu środowiska prowadzonego przez powołane do tego instytucje – instrumenty i narzędzia kontroli nie pozostają bezpośrednio w dyspozycji samorządu lokalnego. Nie oznacza to jednak, że organa samorządu, po stwierdzeniu możliwości przekroczenia (również na skutek skarg mieszkańców) obowiązujących standardów środowiska nie mogą podjąć interwencji.

<b>Przedmiot monitoringu</b>	<b>Częstotliwość</b>	<b>Prowadzący</b>	<b>Uwagi</b>
Stopień zainwestowania obszaru (ilość wprowadzonych obiektów)	Jednocześnie z kontrolą realizacji zmiany planu	Wydziały urzędu miasta według właściwości uczestnictwa w procesach inwestycyjnych	-
Rodzaj lokowanych funkcji			-
Wskaźniki zainwestowania ustalone zmianą planu	Przy realizacji każdego kolejnego obiektu		Wskazane nawiązanie współdziałania z właściwym terytorialnie starostwem powiatowym

## OŚWIADCZENIE\*

**Oliwia Zajdel-Witowska**

Imię i Nazwisko

**Kraków, 15.11.2021 r.**

miejsowość, data

Oświadczam, jako

autor/ -ka

kierujący/ -ca zespołem autorów

dokumentu:  prognoza oddziaływania na środowisko

raport o oddziaływaniu przedsięwzięcia na środowisko

raport o oddziaływaniu przedsięwzięcia na środowisko (ponowna ooś)

raport o oddziaływaniu przedsięwzięcia na obszar Natura 2000

pn. **Prognoza oddziaływania na środowisko zmiany miejscowego planu**  
**zagospodarowania przestrzennego dla części obszaru gminy Kazimierz Dolny**  
**w obrębach: Dąbrówka, Góry, Wylągi, Jeziorszczyzna**

ukończyłem/ -łam

studia pierwszego stopnia

studia drugiego stopnia

jednolite studia magisterskie

na kierunku związanym z kształceniem w obszarze:

nauk ścisłych z dziedzin nauk chemicznych

nauk przyrodniczych z dziedzin nauk biologicznych lub nauk o Ziemi

nauk technicznych z dziedzin nauk technicznych dyscyplin: biotechnologia, górnictwo i geologia inżynierska, inżynieria środowiska

nauk rolniczych, leśnych, weterynaryjnych z dziedzin nauk rolniczych, nauk leśnych

lub

ukończyłem/ -łam

studia pierwszego stopnia

studia drugiego stopnia

jednolite studia magisterskie

posiadam minimum 5-letnie doświadczenie w pracach w zespołach przygotowujących raporty o oddziaływaniu na środowisko lub prognozy o oddziaływaniu na środowisko

brałam/ -em udział w przygotowaniu minimum 5 raportów o oddziaływaniu przedsięwzięcia na środowisko lub prognoz o oddziaływaniu na środowisko

Jednocześnie jestem świadomy/ -ma odpowiedzialności karnej za złożenie fałszywego oświadczenia.

  
Podpis (czytelny) oświadczającego

\* Oświadczenie opracowane na podstawie art. 74a ustawy dnia 3 października 2008 r. o udostępnianiu informacji o środowisku i jego ochronie, udziale społeczeństwa w ochronie środowiska oraz o ocenach oddziaływania na środowisko (Dz. U. z 2016 r., poz. 353 ze zm.).