

## PROGNOZA ODDZIAŁYWANIA NA ŚRODOWISKO

---

MIEJSCOWEGO PLANU ZAGOSPODAROWANIA PRZESTRZENNEGO  
DLA DZIAŁKI O NR EWID. 325/4 POŁOŻONEJ W BOCHOTNICY

AUTOR OPRACOWANIA:

mgr inż. arch. Oliwia Zajdel-Witowska



KRAKÓW, listopad 2021 r.

## SPIS TREŚCI

- 1. WPROWADZENIE**
  - 1.1 Zakres opracowania
  - 1.2 Podstawa prawna
  - 1.3 Założenia i metody sporządzania opracowania
  - 1.4 Materiały wejściowe
- 2. INFORMACJE O ZAWARTOŚCI, GŁÓWNYCH CELACH PROJEKTOWANEGO DOKUMENTU ORAZ JEGO POWIĄZANIACH Z INNYMI DOKUMENTAMI**
  - 2.1 Cele sporządzenia dokumentu
  - 2.2 Struktura dokumentu
  - 2.3 Przeznaczenie terenów
  - 2.4 Wskaźniki zainwestowania
  - 2.5 Powiązania z innymi dokumentami - ocena zgodności ustaleń projektu planu ze Studium uwarunkowań i kierunków zagospodarowania przestrzennego gminy
- 3. ISTNIEJĄCY STAN ŚRODOWISKA ORAZ POTENCJALNE ZMIANY TEGO STANU W PRZYPADKU BRAKU REALIZACJI PROJEKTOWANEGO DOKUMENTU**
  - 3.1 Położenie geograficzne i administracyjne
  - 3.2 Rzeźba i budowa geologiczna
  - 3.3 Gleby
  - 3.4 Wody powierzchniowe
  - 3.5 Wody podziemne
  - 3.6 Warunki klimatyczne
  - 3.7 Przyroda ożywiona i powiązania przyrodnicze
  - 3.8 Dotychczasowe zmiany środowiska
  - 3.9 Potencjalne zmiany stanu środowiska w przypadku braku realizacji ustaleń planu
- 4. STAN PRAWNEJ OCHRONY ŚRODOWISKA**
  - 4.1 Ochrona środowiska
  - 4.2 Ochrona wód
  - 4.3 Ochrona złóż
- 5. CHARAKTERYSTYKA TERENÓW OBJĘTYCH OPRAWOWANIEM**
- 6. STAN ŚRODOWISKA NA OBSZARACH OBJĘTYCH PRZEWIDYWANYM ZNACZNYM ODDZIAŁYWANIEM**
- 7. PROBLEMY OCHRONY ŚRODOWISKA ISTOTNE Z PUNKTU WIDZENIA REALIZACJI PROJEKTOWANEGO DOKUMENTU, UCIAŻLIWOŚCI I ZAGROŻENIA ŚRODOWISKA**
- 8. IDENTYFIKACJA ŹRÓDEŁ ODDZIAŁYWAŃ, OCENA ODDZIAŁYWAŃ I PROPOZYCJE ROZWIĄZAŃ MAJĄCYCH NA CELU ZAPOBIEGANIE, OGRANICZANIE LUB KOMPENSACJĘ PRZYRODNICZĄ NEGATYWNYCH ODDZIAŁYWAŃ NA ŚRODOWISKO**
  - 8.1 Wpływ ze względu na emisję substancji do powietrza
  - 8.2 Wpływ ze względu na wody powierzchniowe i podziemne
  - 8.3 Wpływ na świat roślinny i zwierzęcy
  - 8.4 Wpływ ze względu na emisję hałasu i wibracji
  - 8.5 Wpływ na powierzchnię ziemi i gleby
  - 8.6 Wpływ na krajobraz
  - 8.7 Wpływ na klimat
  - 8.8 Wpływ na zasoby naturalne, zabytki, dobra materialne
  - 8.9 Wpływ na ludzi
- 9. INFORMACJE O MOŻLIWYM TRANSGRANICZNYM ODDZIAŁYWANIU NA ŚRODOWISKO**
- 10. METODY ZAPOBIEGANIA, OGRANICZENIA LUB KOMPENSACJI PRZYRODNICZEJ NEGATYWNYCH ODDZIAŁYWAŃ NA ŚRODOWISKO MOGĄCYCH BYĆ REZULTATEM REALIZACJI PROJEKTOWANEGO DOKUMENTU**
- 11. PROPOZYCJE MODYFIKACJI USTALEŃ PLANU**
- 12. PODSUMOWANIE**
- 13. PROPOZYCJE DOTYCZĄCE PRZEWIDYWANYCH METOD ANALIZY SKUTKÓW REALIZACJI POSTANOWIEŃ PROJEKTOWANEGO DOKUMENTU ORAZ CZĘSTOTLIWOŚCI JEJ PRZEPROWADZANIA**

## 1. WPROWADZENIE

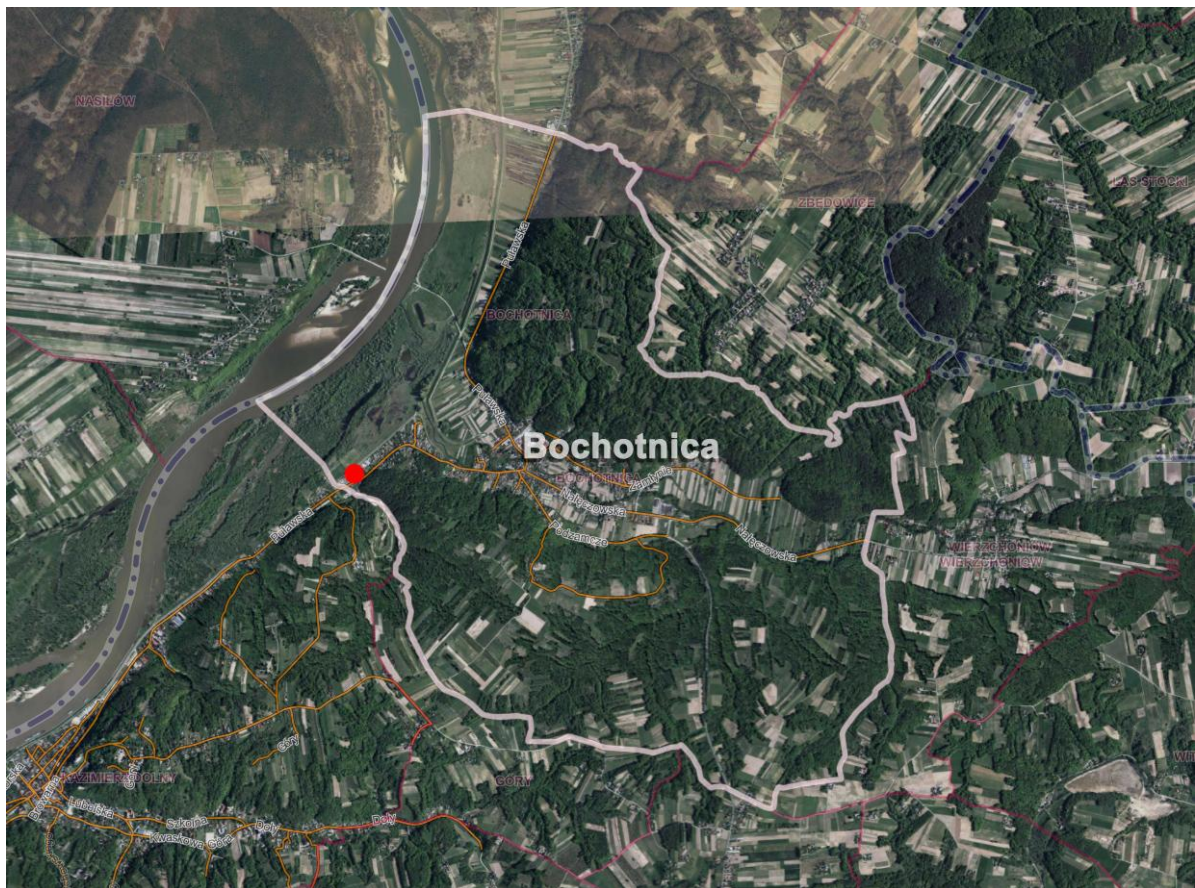
---

Niniejsze opracowanie powstało dla potrzeb miejscowego planu zagospodarowania przestrzennego obejmującego działkę nr ewid. 325/4 położoną w zachodniej części wsi Bochotnica należącej do wiejskiej części w gminie Kazimierz Dolny.

Projekt został sporządzony przez Architektoniczno-Urbanistyczną Pracownię M.A.M w Krakowie.

Ustalenia planu dotyczą obszaru określonego w załączniku graficznym do Uchwały Nr XIV/96/19 Rady Miejskiej w Kazimierzu Dolnym z dnia 30 grudnia 2019 roku, w sprawie przystąpienia do sporządzenia *miejscowego planu zagospodarowania przestrzennego dla działki o nr ewid. 325/4 położonej w Bochotnicy*.

Przedmiotem planu jest teren o powierzchni 0,43 ha.



Położenie działki nr 325/4 w obrębie sołectwa Bochotnica.

Ustalenia planu dotyczą terenu działki nr 325/4 położonej w Bochothnicy, dla której w uchwalonej w dniu 19 marca 2015 roku zmianie *Studium uwarunkowań i kierunków zagospodarowania przestrzennego miasta i gminy Kazimierz Dolny (Uchwała Nr VI/20/15 Rady Miejskiej w Kazimierzu Dolnym z dnia 19 marca 2015 r.)* wskazano kierunkowe zagospodarowanie pod teren usług sportu i rekreacji.

Przedmiotem planu jest ustalenie dla działki nr 325/4 przeznaczenia pod terenu sportu i rekreacji oraz określenie zasad jego zabudowy i zagospodarowania.



*Zakres przestrzenny opracowania.*

### 1.1 Zakres opracowania

Zgodnie z obowiązkiem, wynikającym z art. 53 ustawy z dnia 3 października 2008 r. o udostępnieniu informacji o środowisku i jego ochronie, udziale społeczeństwa w ochronie środowiska oraz o cechach oddziaływania na środowisko (Dz. U. z 2021 r. poz. 247 z późn. zm.), wystąpiono do Regionalnego Dyrektora Ochrony Środowiska w Lublinie o ustalenie zakresu i stopnia szczegółowości informacji wymaganych w prognozie oddziaływania na środowisko (*pismo znak GSP.6722.3.2.2015 z dnia 08.10.2015 r.*)

Regionalny Dyrektor Ochrony Środowiska w Lublinie uzgodnił zakres i stopień szczegółowości prognozy oddziaływania na środowisko pismem **WSTV.411.26.2021.AS z dnia 09.09.2021 r.**

PROGNOZA ODDZIAŁYWANIA NA ŚRODOWISKO  
miejscowego planu zagospodarowania przestrzennego dla działki o nr ewid. 325/4 położonej w Bochothnicy



REGIONALNY DYREKTOR  
OCHRONY ŚRODOWISKA  
W LUBLINIE

WSTV.411.26.2021.AP

Kazimierz Dolny, dnia 09 września 2021 r.

Pan  
Artur Pomianowski  
Burmistrz Kazimierza Dolnego  
ul. Senatorska 5  
24-120 Kazimierz Dolny

W związku z wnioskiem z upoważnienia Burmistrza Kazimierza Dolnego z dnia 06 sierpnia 2021 r., znak: GPS.6722.10.2021, w sprawie uzgodnienia zakresu i stopnia szczególności informacji wymaganych w prognozie oddziaływania na środowisko do projektów: zmiany miejscowego planu zagospodarowania przestrzennego dla obszaru gminy Kazimierz Dolny w obrębach: Dąbrówka, Góry, Wylągi, Jeziorszczyzna, miejscowego planu zagospodarowania przestrzennego dla działki o nr. ewid. 325/4 w Bochothnicy, miejscowego planu zagospodarowania przestrzennego dla działki o nr. ewid. 655/6 4 w Kazimierzu Dolnym, na podstawie art. 53 i art. 57 ust. 2 ustawy z dnia 3 października 2008 r. o udostępnianiu informacji o środowisku i jego ochronie, udziale społeczeństwa w ochronie środowiska oraz ocenach oddziaływania na środowisko (Dz. U. z 2021 r., poz. 247 z późn. zm.) uprzejmie informuję, że **prognoza powinna zawierać, określać, analizować i oceniać oraz przedstawiać zagadnienia zgodnie z art. 51 ust. 2 ww. ustawy z dnia 3 października 2008 r., z uwzględnieniem wymagań określonych w art. 52 tej ustawy.**

W szczególności prognoza powinna:

- określać, analizować i oceniać istniejące problemy ochrony środowiska istotne z punktu widzenia realizacji projektowanego dokumentu, zwłaszcza dotyczące obszarów podlegających ochronie na podstawie ustawy z dnia 16 kwietnia 2004 r. o ochronie przyrody (Dz. U. z 2021 r., poz. 1098) zlokalizowanych na terenie miasta i gminy Kazimierz Dolny oraz poza nim w sytuacji przewidywanego oddziaływania ustaleń projektu zmiany planu na obszary chronione. Na terenie gminy i miasta Kazimierz Dolny funkcjonują: rezerwat przyrody „Krowia Wyspa”, Kazimierski Park Krajobrazowy wraz z otuliną (uchwała Nr XXIX/407/2017 Sejmiku Województwa Lubelskiego z dnia 28 kwietnia 2017 r. w sprawie Kazimierskiego Parku Krajobrazowego – Lubel. z 2017 r., poz. 2324) oraz obszary europejskiej sieci ekologicznej Natura 2000: **Malopolski Przełom Wisły PLB140006** (zarządzenie Regionalnego Dyrektora Ochrony Środowiska w Lublinie, Regionalnego Dyrektora Ochrony Środowiska w Warszawie i Regionalnego Dyrektora Ochrony Środowiska w

Kielcach z dnia 31 marca 2015 r. w sprawie ustanowienia planu zadań ochronnych dla obszaru Natura 2000 Małopolski Przełom Wisły PLB140006 - Dz. Urz. Woj. Lub. poz. 1621, rozporządzenie Ministra Środowiska z dnia 12 stycznia 2011 r. w sprawie obszarów specjalnej ochrony ptaków (Dz. U. z 2011 r., Nr 25, poz. 133, z późn. zm.), **Przełom Wisły w Małopolsce PLH060045** (zarządzenie Regionalnego Dyrektora Ochrony Środowiska w Lublinie, Regionalnego Dyrektora Ochrony Środowiska w Warszawie i Regionalnego Dyrektora Ochrony Środowiska w Kielcach z dnia 31 marca 2015 r. w sprawie ustanowienia planu zadań ochronnych dla obszaru Natura 2000 Przełom Wisły w Małopolsce PLH060045 - Dz. Urz. Woj. Lub. poz. 1620) i **Plaskowyż Nałęczowski PLH060015** (zarządzenie Regionalnego Dyrektora Ochrony Środowiska w Lublinie z dnia 26 czerwca 2014 r. w sprawie ustanowienia planu zadań ochronnych dla obszaru Natura 2000 Plaskowyż Nałęczowski PLH060015 - Dz. Urz. Woj. Lub. poz. 2339). W prognozie należy jednoznacznie ocenić jak realizacja ustaleń projektów: zmiany miejscowego planu zagospodarowania przestrzennego dla działki o nr. ewid. 325/4 w Bochothnicy, miejscowego planu zagospodarowania przestrzennego dla działki o nr. ewid. 655/6 4 w Kazimierzu Dolnym wpłyną na ochronę przyrody i krajobraz Kazimierskiego parku Krajobrazowego oraz przedmioty ochrony obszarów Natura 2000;

określać, analizować i oceniać przewidywane znaczące oddziaływania, w tym oddziaływania bezpośrednie, pośrednie, wtórne, skumulowane, krótko-, średnio-, długoterminowe, stałe i chwilowe oraz pozytywne i negatywne na środowisko wynikające z realizacji projektowanego dokumentu, w tym oddziaływanie na różnorodność biologiczną, ludzi, wodę, powietrze, powierzchnię ziemi, krajobraz, klimat, zasoby naturalne, zabytki, dobra materialne, z uwzględnieniem zależności między tymi elementami środowiska i między oddziaływaniami na te elementy.

W prognozie należy uwzględnić elementy Przyrodniczego Systemu Gminy Miasta/ Gminy Kazimierz Dolny oraz jego powiązania z systemami gmin sąsiednich, zapewniającymi spójność ekologiczną obszarów.

Ponadto w prognozie oddziaływania na środowisko należy przeanalizować (i ocenić) rozwiązania zawarte w projektach zmiany planu w kontekście nasilenia skutków zmian klimatycznych (odporność rozwiązań przyjętych w projekcie na zmiany klimatu, które mogą wystąpić w przyszłości).

W prognozie oddziaływania na środowisko należy przeanalizować i ocenić czy projekty: zmiany miejscowego planu zagospodarowania przestrzennego dla obszaru gminy Kazimierz Dolny w obrębach: Dąbrówka, Góry, Wylągi, Jeziorszczyzna, miejscowego planu zagospodarowania przestrzennego dla działki o nr. ewid. 325/4 w Bochothnicy, miejscowego planu zagospodarowania przestrzennego dla działki o nr. ewid. 655/6 4 w Kazimierzu Dolnym, umożliwiają spełnienie celów środowiskowych dla jednolitych części wód podziemnych i powierzchniowych, określonych w Planie gospodarczym wodami w obszarze dorzecza Wisły (Dz. U. z 2016 r., poz. 1911), wynikających z Ramowej Dyrektywy Wodnej oraz działu III ustawy z dnia 20 lipca 2017 r. Prawo wodne (Dz. U. z 2021 r., poz. 624 z późn. zm.).

Informacje zawarte w prognozie oddziaływania na środowisko powinny być opracowane z uwzględnieniem innych zagadnień, zawartych w prognozach oddziaływania na

2

środowisko sporządzonych dla innych przyjętych już dokumentów powiązanych z projektem dokumentu będącego przedmiotem postępowania.

Proponuje się:

- zebranie danych z ocen cząstkowych w macierzach z uwzględnieniem elementów środowiska oraz charakteru i czasu oddziaływania,
  - ocenę skutków negatywnych w skali 3-stopniowej (negatywne słabe, negatywne umiarkowane) - ograniczenie metodami planistycznymi, negatywne znaczące - ograniczenie metodami planistycznymi do negatywnych umiarkowanych lub proponowane rozwiązania alternatywne, w tym odstąpienie od lokalizacji funkcji).
- Prognoza oddziaływania na środowisko powinna być komplementarna z opracowaniem ekofizjograficznym. O wzajemnych powiązaniach opracowania ekofizjograficznego, studium uwarunkowań i kierunków zagospodarowania przestrzennego oraz miejscowego planu zagospodarowania przestrzennego decyduje m.in. art. 72 ustawy z dnia 27 kwietnia 2001 r. Prawo ochrony środowiska (Dz. U. z 2020 r., poz. 1219 z późn. zm.) mówiący, iż wymagania i warunki dotyczące utrzymania równowagi przyrodniczej i racjonalną gospodarkę zasobami środowiska ustala się w studium i miejscowym planie na podstawie opracowania ekofizjograficznego.

Zgodnie z art. 52 ustawy z dnia 3 października 2008 r. o udostępnianiu informacji o środowisku i jego ochronie, udziale społeczeństwa w ochronie środowiska oraz ocenach oddziaływania na środowisko informacje zawarte w prognozie oddziaływania na środowisko powinny być opracowane stosownie do stanu współczesnej wiedzy i metod oceny oraz dostosowane do zawartości i stopnia szczególności projektowanego dokumentu.

Informacje o uzgodnieniu zakresu i stopnia szczególności informacji wymaganych w prognozie oddziaływania na środowisko do projektów: zmiany miejscowego planu zagospodarowania przestrzennego dla obszaru gminy Kazimierz Dolny w obrębach: Dąbrówka, Góry, Wylągi, Jeziorszczyzna, miejscowego planu zagospodarowania przestrzennego dla działki o nr. ewid. 325/4 w Bochothnicy, miejscowego planu zagospodarowania przestrzennego dla działki o nr. ewid. 655/6 4 w Kazimierzu Dolnym, wraz ze znakiem niniejszego pisma, należy zawrzeć w przedkładanym do opiniowania, w ramach strategicznej oceny, teście prognozy.

Ponadto uprzejmie przypominam, że zgodnie z art. 74a ust. 2 ww. ustawy autorem prognozy może być osoba, która:

- ukończyła, w rozumieniu przepisów o szkolnictwie wyższym i nauce, co najmniej studia pierwszego stopnia lub studia drugiego stopnia, lub jednolite studia magisterskie na kierunkach związanych z kształceniem w obszarze:
  - nauk ścisłych z dziedzin nauk chemicznych,
  - nauk przyrodniczych z dziedzin nauk biologicznych oraz nauk o Ziemi,
  - nauk technicznych z dziedzin nauk technicznych z dyscyplin: biotechnologia, górnictwo i geologia inżynierska, inżynieria środowiska,
  - nauk rolniczych, leśnych i weterynaryjnych z dziedzin nauk rolniczych, nauk leśnych lub
- ukończyła, w rozumieniu przepisów o szkolnictwie wyższym i nauce, studia pierwszego stopnia lub drugiego stopnia lub jednolite studia magisterskie, i posiada co najmniej 3-letnie doświadczenie w pracach w zespołach autorów przygotowujących raporty o oddziaływaniu przedsięwzięcia na środowisko lub prognozy oddziaływania na środowisko lub była co najmniej pięciokrotnie członkiem zespołów autorów przygotowujących raporty o oddziaływaniu przedsięwzięcia na środowisko lub prognozy oddziaływania na środowisko.

3

4

Z UP. REGIONALNEGO DYREKTORA  
OCHRONY ŚRODOWISKA w Lublinie

dr Anna Szaniawska  
Naczelnik Wydziału Spraw Terenowych V  
(Podpis elektroniczny/)

## 1.2 Podstawa prawna

Podstawą prawną sporządzenia prognozy są:

- ustawa z dnia 27 marca 2003 r. o planowaniu i zagospodarowaniu przestrzennym (Dz. U. z 2021 r., poz. 741 z późn. zm.);
- ustawa z dnia 27 kwietnia 2001 r. Prawo ochrony środowiska (Dz.U.2021.1973 z późn. zm.);
- ustawa z dnia 3 października 2008 r. o udostępnianiu informacji o środowisku i jego ochronie, udziale społeczeństwa w ochronie środowiska oraz o ocenach oddziaływania na środowisko (Dz. U. z 2021 r. poz. 247 z późn. zm.);

Na podstawie art. 51 ust.2 i art. 52 ust 1 i 2 ustawy z dnia 3 października 2008 r. o udostępnianiu informacji o środowisku i jego ochronie, udziale społeczeństwa w ochronie środowiska oraz o ocenach oddziaływania na środowisko dokonano wymaganego uzgodnienia zakresu oraz stopnia szczegółowości informacji wymaganych w prognozie z odpowiednimi organami.

## 1.3 Założenia i metody sporządzania opracowania

W prognozie przyjęto założenie porównania przewidywanych zmian w środowisku w odniesieniu do stanu istniejącego, oceniając na ile zapisy projektu planu pozwolą zachować walory środowiska, spotęgują lub osłabiają istniejące zagrożenia czy może stworzą nowe szanse dla ukształtowania właściwej jakości środowiska. Zadanie to wymaga analizy procesów i zjawisk zachodzących w środowisku przy uwzględnieniu zmian w szeroko rozumianym otoczeniu.

Analizy przeprowadzone w ramach prognozy oparto na założeniach, że stanem odniesienia dla prognozy są:

- istniejący stan środowiska przyrodniczego i zagospodarowania terenu, przedstawiony w opracowaniu ekofizjograficznym.
- ustalenia kierunków zagospodarowania określone w Studium Uwarunkowań i Kierunków Zagospodarowania Przestrzennego Miasta i Gminy Kazimierz Dolny;
- działania związane z realizacją na omawianym terenie zapisów przyjętych w opracowanym planie.

Oceny możliwych zmian poszczególnych elementów środowiska dokonano w oparciu o analizę ich funkcjonowania w istniejącej strukturze przestrzennej. Kolejnym etapem jest analiza funkcjonowania środowiska pod wpływem zmian, jakie nastąpią na skutek realizacji ustaleń planu.

Opracowanie złożone jest z następujących części:

- przedstawienie ustaleń projektu planu zagospodarowania przestrzennego;
- odniesienie się do ustaleń Studium;
- przedstawienie stanu środowiska;
- istniejące problemy ochrony środowiska dotyczące obszarów objętych ochroną zgodnie z ustawą „O ochronie przyrody” w odniesieniu do ustaleń planu;
- wpływ realizacji planu na cele ochrony środowiska na szczeblu międzynarodowym, wspólnotowym i krajowym;
- analiza przewidywanego oddziaływania realizacji ustaleń planu na poszczególne elementy środowiska wraz z określeniem ich czasu trwania, możliwego zasięgu, w tym także wpływu na zdrowie i warunki życia mieszkańców gminy.

Etapem końcowym jest ocena skutku, czyli wynikowego stanu komponentów środowiska, powstałego na skutek przemian w jego funkcjonowaniu, spowodowanych realizacją ustaleń planu oraz sformułowanie propozycji zmian lub alternatywnej wersji ustaleń,

wynikających z troski o osiągnięcie możliwie korzystnego stanu środowiska w warunkach projektowanego zagospodarowania przestrzennego obszaru.

#### 1.4 Materiały wejściowe

1. Uchwała Nr XIV/96/19 Rady Miejskiej w Kazimierzu Dolnym z dnia 30 grudnia 2019 roku, w sprawie przystąpienia do sporządzenia *miejscowego planu zagospodarowania przestrzennego dla działki o nr ewid. 325/4 położonej w Bochothnicy*.
2. *Studium uwarunkowań i kierunków zagospodarowania przestrzennego miasta i gminy Kazimierz Dolny* (Uchwała Nr XVII/96/95 Rady Miejskiej w Kazimierzu Dolnym z dnia 2 października 1995 roku – z późniejszymi zmianami).
3. *Strategia zrównoważonego rozwoju miasta i gminy Kazimierz Dolny* przyjęta uchwałą Nr XVIII/136/08 Rady Miejskiej w Kazimierzu Dolnym z dnia 27 marca 2008 r.
4. *Program Ochrony Środowiska dla Gminy Kazimierz Dolny na lata 2016-2019 z perspektywą na lata 2020-2023* przyjęty uchwałą Nr XXXI/224/17 Rady Miejskiej w Kazimierzu Dolnym z dnia 30 marca 2017 r.
5. Plan Zagospodarowania Przestrzennego Województwa Lubelskiego przyjęty uchwałą Nr XI/162/2015 Sejmiku Województwa Lubelskiego z dnia 30 października 2015 r.
6. Kondracki J., Geografia regionalna Polski, PWN, Warszawa, 2000 r.
7. Klimaszewski M. Geomorfologia. PWN, Warszawa.
8. [www.wios.lublin.pl](http://www.wios.lublin.pl) – Raport o stanie środowiska województwa lubelskiego w 2017 roku, Wojewódzki Inspektorat Ochrony Środowiska w Lublinie, Lublin, 2018 r.
9. [www.wios.lublin.pl](http://www.wios.lublin.pl) – Ocena jakości powietrza w województwie lubelskim za rok 2017, Wojewódzki Inspektorat Ochrony Środowiska w Lublinie, Lublin, kwiecień 2018 r.
10. Rozporządzenie Rady Ministrów z dnia 18 października 2016 w sprawie Planu gospodarowania wodami na obszarze dorzecza Wisły (Dz. U. z 2016 r., poz. 1911).
11. Uchwała Nr XXIX/407/2017 Sejmiku Województwa Lubelskiego z dnia 28 kwietnia 2017 r. w sprawie Kazimierskiego Parku Krajobrazowego (Dz. Urz. Woj. Lubel. z 2017 r. poz. 2324).
12. Opracowanie ekofizjograficzne.
13. Szczegółowa Mapa Geologiczna Polski 1:50 000.
14. Mapa topograficzna w skali 1:10 000 w rejonie obszaru opracowania, Główny Geodeta Kraju.
15. Projekt planu.

## 2. INFORMACJE O ZAWARTOŚCI, GŁÓWNYCH CELACH PROJEKTOWANEGO DOKUMENTU ORAZ JEGO POWIĄZANIACH Z INNYMI DOKUMENTAMI

---

### 2.1 Cele sporządzenia dokumentu

Ustalenia planu dotyczą terenu położonego w zachodniej części wsi Bochothnica należącej do wiejskiej części w gminy Kazimierz Dolny, dla którego w uchwalonej w dniu 19 marca 2015 roku zmianie *Studium uwarunkowań i kierunków zagospodarowania przestrzennego miasta i gminy Kazimierz Dolny* (Uchwała Nr V/20/15 Rady Miejskiej w Kazimierzu Dolnym z dnia 19 marca 2015 r.) wskazano kierunkowe zagospodarowanie pod teren usług sportu i rekreacji. Przedmiotem planu jest ustalenie dla działki nr 325/4 przeznaczenia pod teren sportu i rekreacji oraz określenie zasad jego zabudowy i zagospodarowania. Ponadto plan ma zapewnić ład w kształtowanej strukturze funkcjonalno-przestrzennej istniejącej i planowanej zabudowy przez ustanowienie regulacji prawnych zapewniających możliwość podnoszenia standardów życia mieszkańców oraz stworzenia odpowiednich warunków zrównoważonego rozwoju.

Projekt planu uwzględnia ustalenia, postulaty i projekty przedsięwzięć i zadań zawartych w „Studium uwarunkowań i kierunków zagospodarowania przestrzennego miasta i gminy Kazimierz Dolny”.

## 2.2 Struktura dokumentu

Ustalenia planu zostały sformułowane w kolejnych paragrafach. Projekt planu zawiera:

- informacje o dokumencie,
- definicje terminów i pojęć, zastosowanych w treści ustaleń,
- ustalenie stawki procentowej (§ 6),
- zasady ochrony i kształtowania ładu przestrzennego (§ 7),
- zasady ochrony środowiska, przyrody i krajobrazu (§ 8),
- zasady ochrony dziedzictwa kulturowego i zabytków (§ 9),
- zasady kształtowania przestrzeni publicznych (§ 10),
- ustalenia szczegółowych zasad i warunków scalania i podziału nieruchomości (§ 11),
- zasady budowy, przebudowy i remontów systemu komunikacyjnego (§ 12),
- zasady budowy, przebudowy i remontów systemów infrastruktury technicznej (§ 13),
- ustalenia dotyczące przeznaczenia terenu i zasad jego zagospodarowania (§ 14),
- przepisy końcowe (§ 15-16).

## 2.3 Przeznaczenie terenu

### US – TEREN ZABUDOWY USŁUG SPORTU I REKREACJI

#### **Przeznaczenie podstawowe obejmuje:**

- *zabudowę zabudowę usług sportu i rekreacji.*

#### **Przeznaczenie uzupełniające obejmuje:**

- *funkcje zaplecza socjalno-administracyjnego (sale konferencyjne, szatnie, sanitariaty, biura, kasy itp.);*
- *funkcje handlowe, gastronomiczne związane z przeznaczeniem podstawowym;*
- *funkcje hotelarskie związane z przeznaczeniem podstawowym;*
- *dojazdy i dojścia do obiektów budowlanych i urządzeń sportowych, miejsca postojowe dla samochodów;*
- *urządzenia i sieci infrastruktury technicznej.*



W granicach terenu US w zakresie sposobu jego zagospodarowania i warunków zabudowy obowiązują następujące ustalenia szczegółowe:

- 1) powierzchnia zabudowy nie może stanowić więcej niż 10% powierzchni działki budowlanej;
- 2) powierzchnia terenu biologicznie czynna nie może stanowić mniej niż 80% powierzchni działki budowlanej;
- 3) wskaźnik intensywności zabudowy nie może być mniejszy niż 0,005 i nie większy niż 0,2;
- 4) wysokość zabudowy nie może przekraczać 9,0 m;
- 5) należy stosować dachy budynków o kącie nachylenia połaci od 0° – 45°, z dopuszczeniem powierzchni połaci dachowych nie będących płaszczyznami;
- 6) funkcje handlowe, gastronomiczne i zaplecza socjalnego, związane z przeznaczeniem podstawowym nie mogą przekroczyć 20% powierzchni użytkowej zlokalizowanej w budynkach;
- 7) nakazuje się zapewnienie co najmniej jednego miejsca postojowego przypadającego na każde 50 m<sup>2</sup> powierzchni z funkcjami wymienionymi w ust. 3 pkt 1 i 2;
- 8) przyjmuje się zasadę lokalizowania miejsc parkingowych przeznaczonych na parkowanie pojazdów zaopatrzonych w kartę parkingową zgodnie z wymaganiami zawartymi w przepisach odrębnych o drogach publicznych;
- 9) ustala się dostępność komunikacyjną terenu przez utrzymanie istniejącego zjazdu z drogi powiatowej nr 2529L z dopuszczeniem jego modernizacji po spełnieniu warunków postawionych przez administratora drogi;
- 10) nakazuje się zapewnienie dostępności komunikacyjnej do obiektów budowlanych drogami pożarowymi (o szerokości nie mniejszej niż 4,0 m) zgodnie z przepisami odrębnymi obowiązującymi w tym zakresie;
- 11) część terenu US znajduje się w pasie technicznym i ochronnym od stopy wału przeciwpowodziowego rzeki Wisły, w którym obowiązują następujące ustalenia:
  - a) warunkowo dopuszcza się realizację zabudowy oraz remonty i przebudowę zabudowy istniejącej w terenach przeznaczonych pod zabudowę, a położonych w pasie ochronnym wału,
  - b) działania, o których mowa w lit. a) możliwe są pod warunkiem uzyskania decyzji zwalniającej właściwego organu.

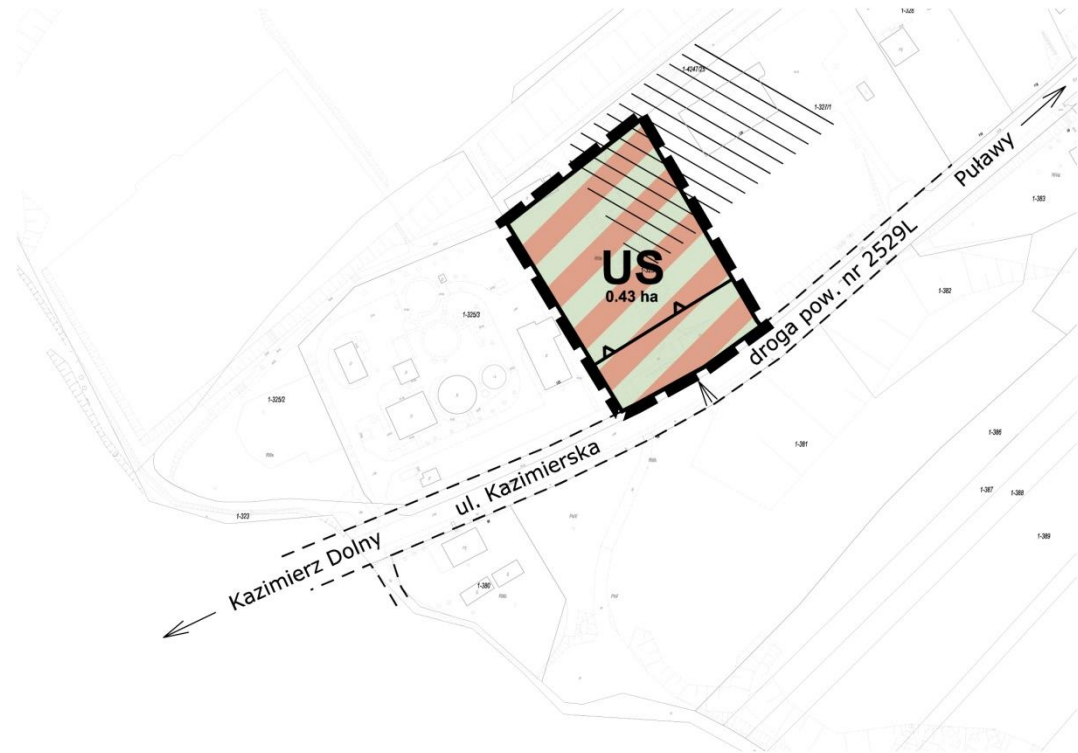
# MIEJSCOWY PLAN ZAGOSPODAROWANIA PRZESTRZENNEGO DLA DZIAŁKI O NR EWID. 325/4 POŁOŻONEJ W BOCHOTNICY

## RYSUNEK PLANU

SKALA 1 : 2000



Załącznik Nr 1 do Uchwały Nr ..... Rady Miejskiej w Kazimierzu Dolnym z dnia ..... 2022 r



FRAGMENT STUDIUM UWARUNKWAŃ  
 I KIERUNKÓW ZAGOSPODAROWANIA  
 PRZESTRZENNEGO  
 MIASTA I GMINY KAZIMIERZ DOLNY

GRANICA TERENU OBJĘTEGO PLANEM



## OZNACZENIA

### OBOWIĄZUJĄCE ELEMENTY USTALEŃ PLANU

- GRANICA OBSZARU OBJĘTEGO PLANEM
- LINIE ROZGRANICZAJĄCE - WYZNACZAJĄCE TERENY O RÓŻNYM PRZEZNACZENIU LUB RÓŻNYCH ZASADACH ZAGOSPODAROWANIA
- NIEPRZEKRACZALNE LINIE ZABUDOWY
- TEREN ZABUDOWY USŁUG SPORTU I REKREACJI
- ZJAZD Z DROGI POWIATOWEJ NR 2529L
- PAS TECHNICZNY I OCHRONNY OD STOPY WAŁU PRZECIWPOWODZIOWEGO

### INFORMACYJNE ELEMENTY WRYSOWANE NA RYSUNKU PLANU - NIE STANOWIĄCE JEGO USTALEŃ

- ul. Kazimierska
- NAZWY ULIC
- OZNACZENIA KIERUNKÓW RUCHU NA DROGACH POZA GRANICAMI PLANU
- ORIENTACYJNE LINIE ROZGRANICZAJĄCE, ILUSTRUJĄCE FRAGMENTY UKŁADU KOMUNIKACYJNEGO POZA TERENEM OBJĘTYM PLANEM

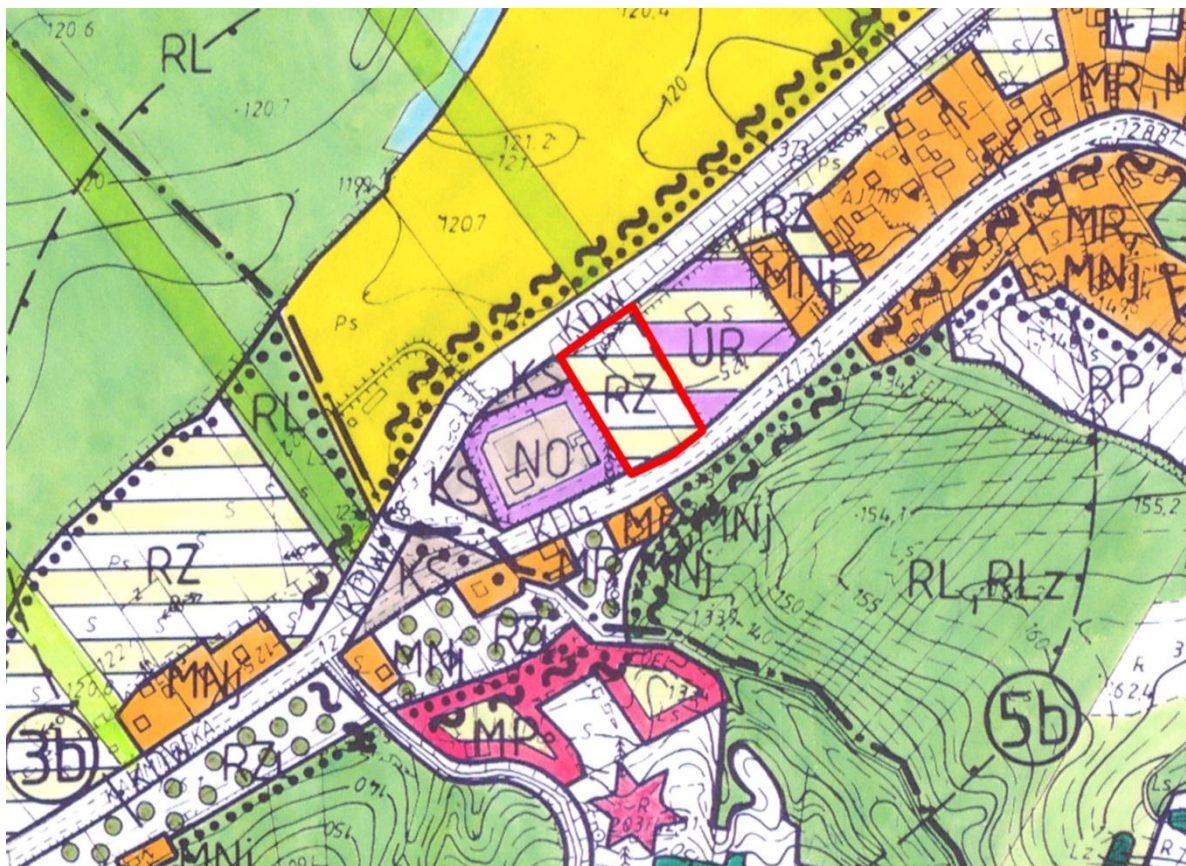
## 2.4 Wskaźniki zainwestowania

Tab. Wskaźniki zainwestowania wyznaczone planie.

Teren	Min. powierzchnia nowo wydzielanych działek budowlanych [m <sup>2</sup> ]	Maks. pow. zabudowy w stosunku do pow. działki lub terenu inwestycji [%]	Min. wskaźnik powierzchni biologicznie czynnej [%]	Wysokość budynków [m]
US	-	10	80	9

## 2.5 Powiązania z innymi dokumentami - ocena zgodności ustaleń projektu planu ze studium uwarunkowań i kierunków zagospodarowania przestrzennego

Dla obszaru objętego projektem uchwały obowiązuje *miejscowy plan zagospodarowania przestrzennego miasta i gminy Kazimierz Dolny* uchwalony Uchwałą Nr LI/284/98 Rady Miejskiej w Kazimierzu Dolnym z dnia 17 czerwca 1998 r., opublikowaną w Dzienniku Urzędowym Województwa Lubelskiego Nr 14 z dnia 14 sierpnia 1998 r. z późn. zm.

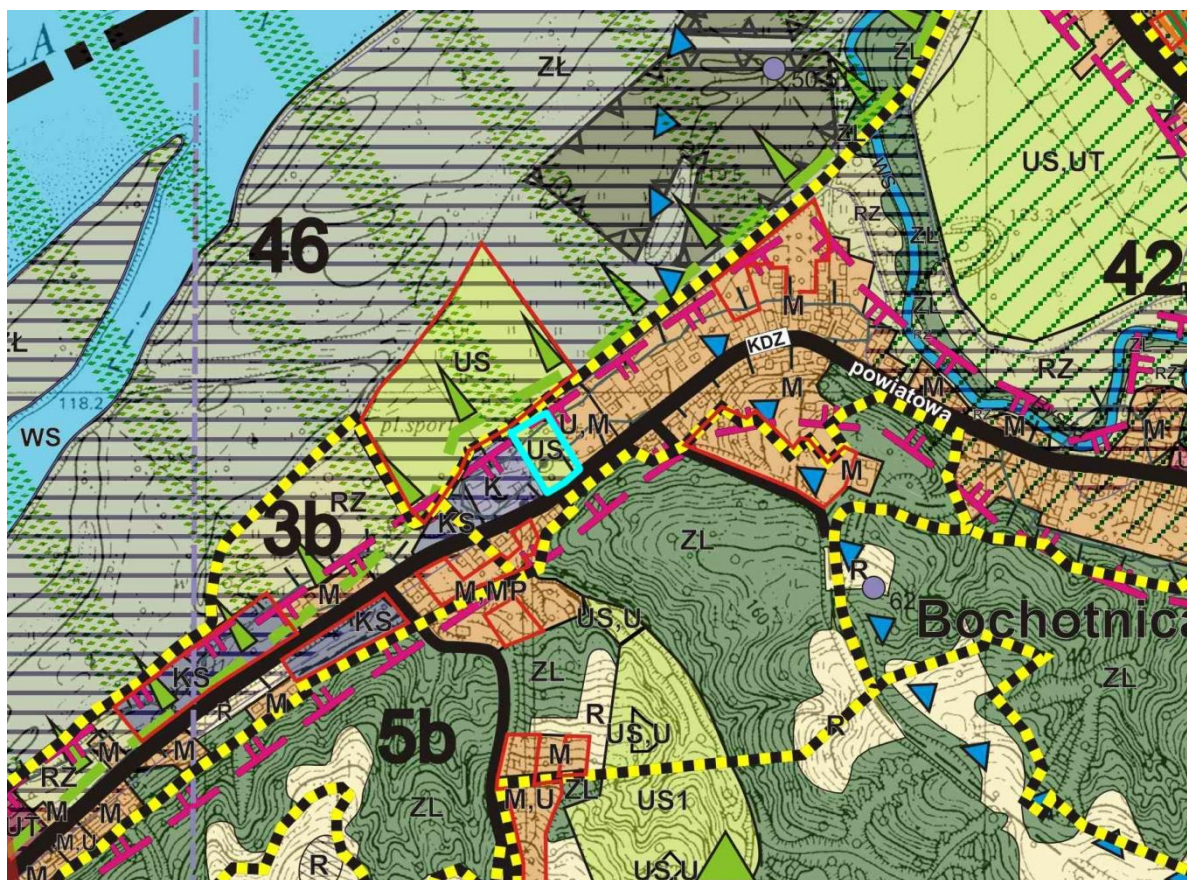


Zakres objęty opracowaniem na fragmencie rysunku obowiązującego planu miejscowego.

W obowiązującym planie działka objęta opracowaniem leży w terenie oznaczonym symbolem RZ – łąki (Inne tereny chronione przed zmianą użytkowania).

Projekt *miejscowego planu zagospodarowania przestrzennego dla działki o nr ewid. 325/4 położonej w Bochothnicy*, w gminie Kazimierz Dolny, określając przeznaczenie terenu oraz zasady jego zabudowy i zagospodarowania uwzględnia i nie wykracza poza ustalenia zawarte w *Studium uwarunkowań i kierunków zagospodarowania przestrzennego miasta i gminy*

*Kazimierz Dolny*. Zamierzenia planistyczne nie spowodują zatem modyfikacji polityki przestrzennej gminy.



Fragment „Studium uwarunkowań ...”.

W zakresie objętym planem Studium przewiduje: **Tereny usług sportu i rekreacji – US.**

**1. Kierunek przeznaczenia** – boiska, obiekty i urządzenia sportowe, urządzenia i obiekty turystyczne i rekreacyjne wraz z usługami towarzyszącymi, zaplecza socjalne, obiekty i urządzenia infrastruktury technicznej i komunikacyjnej, parkingi, zieleni towarzysząca.

**2.** Dla terenu US zlokalizowanego w jednostce funkcjonalno – przestrzennej nr 46 zakaz lokalizacji budynków.

**3. Zalecane standardy kształtowania zabudowy i zasad zagospodarowania terenu:**

a) maksymalna wysokość zabudowy usługowej do 9 m, dopuszcza się zwiększenie podanej wysokości zabudowy do 11 m, w oparciu o analizę projektową terenu pod względem krajobrazowym, z zastrzeżeniem ust. 3.;

b) dachy w nawiązaniu odpowiednio do gabarytów dachów zabudowy zlokalizowanej w najbliższym sąsiedztwie, z wykorzystaniem materiałów takich jak: dachówka ceramiczna, gont lub pokrycia gontopodobne;

c) rozbudowa, nadbudowa istniejącej zabudowy oraz budowa i odbudowa pod warunkiem zachowania parametrów zawartych w lit. a, z zastrzeżeniem zapisów zawartych w ust. 3.;

d) maksymalna powierzchnia zabudowy - 10% w stosunku do powierzchni terenu inwestycyjnego;

e) minimalna powierzchnia terenu biologicznie czynna – 80% powierzchni terenu inwestycyjnego;

f) dla terenów US dopuszcza się zwiększenie maksymalnej powierzchni zabudowy do 60% powierzchni działki i zmniejszenie powierzchni biologicznie czynnej do minimum 30% powierzchni działki, w przypadkach uzasadnionych charakterem danej inwestycji oraz po uprzedniej analizie projektowej pod względem krajobrazowym, na etapie sporządzania miejscowego planu zagospodarowania przestrzennego.

4. Dopuszcza się odstępstwa od powyższych gabarytów oraz obowiązuje ich uściślenie na podstawie sporządzonych analiz, o których mowa w rozdziale V, podrozdział V.1.,pkt.2 tekstu Studium.

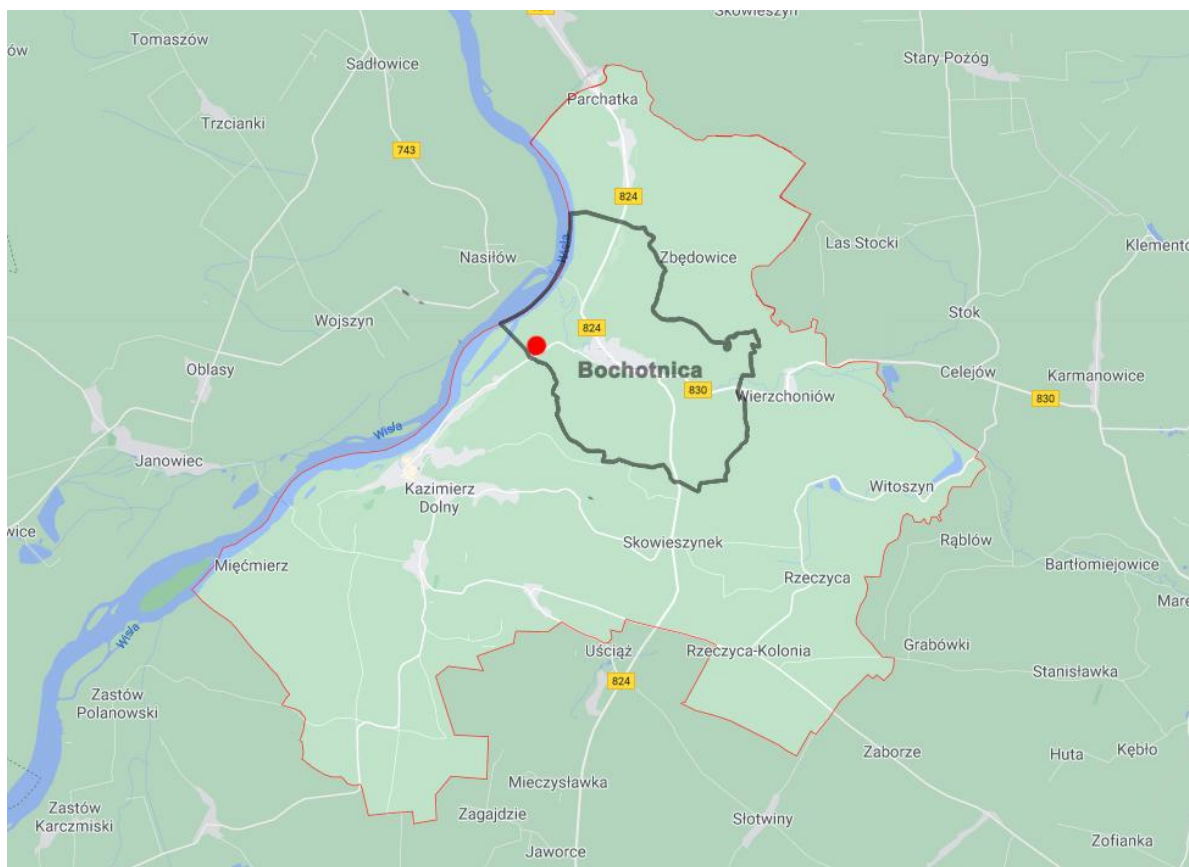
### 3. ISTNIEJĄCY STAN ŚRODOWISKA ORAZ POTENCJALNE ZMIANY TEGO STANU W PRZYPADKU BRAKU REALIZACJI PROJEKTOWANEGO DOKUMENTU

#### 3.1 Położenie geograficzne i administracyjne

Obszar opracowania stanowi działka nr ewid. 325/4 położona w zachodniej części sołectwa Bochothnica należącego do wiejskiej części gminy Kazimierz Dolny, przy granicy miasta Kazimierz Dolny, w odległości ok 1km na zachód od centrum miejscowości oraz ok. 3 km na północny-wschód od centrum miasta.

Według podziału fizycznogeograficznego Kondrackiego teren będący przedmiotem opracowania położony jest w makroregionie Wyżyna Lubelska na styku mezoregionów: Płaskowyż Nałęczowski i Małopolski Przełom Wisły. Teren położony jest na prawym brzegu Wisły i znajduje się w jej zlewni.

Pod względem administracyjnym obszar będący przedmiotem opracowania położony na obszarze gminy miejsko-wiejskiej Kazimierz Dolny w województwie lubelskim, powiecie puławskim.



Położenie terenu objętego opracowaniem w obszarze gminy i sołectwa.

### 3.2 Rzeźba i budowa geologiczna

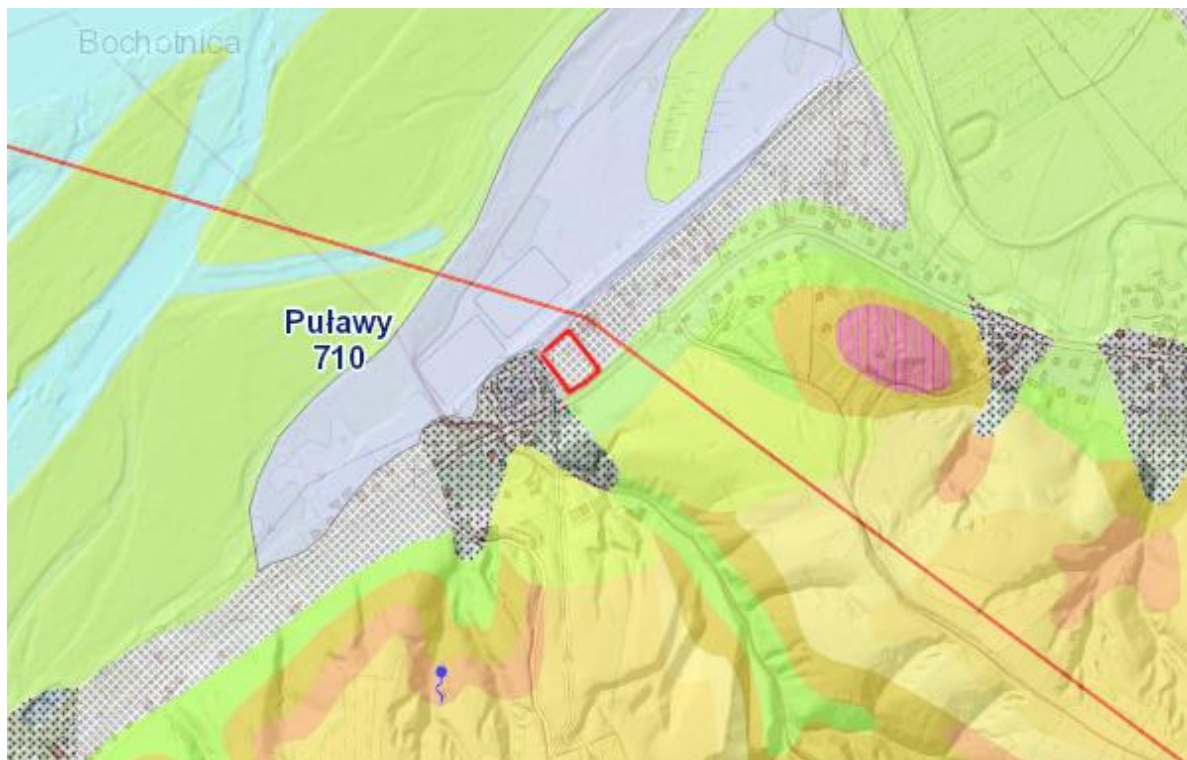
Teren objęty opracowaniem położony jest w dolinie Wisły na styku mezoregionów Płaskowyż Nałęczowski i Małopolski Przełom Wisły. Naturalne formy terenu powstały tu głównie w wyniku procesów aluwialnych (akumulujących osady wód płynących), denudacyjnych (niszczących - powodujących wyrównywanie i stopniowe obniżenie powierzchni ziemi) i eolicznych (wynikających z działania wiatru).

Małopolski Przełom Wisły jest doliną, o czym świadczy jego wydłużony i stosunkowo wąski kształt. Zbocza doliny są strome. Dno doliny jest płaskie wysłane madami rzecznyymi, w okresie wysokich stanów wody jest zalewane. Osadnictwo w dnie doliny, chronione jest przed powodzią wałami.

Płaskowyż Nałęczowski pokryty jest niemalże ciągłą warstwą lessów rozciętych systemem dolin rzecznych, którym towarzyszą boczne suche doliny erozyjno-denudacyjne. Są to doliny o płaskich, szerokich dnach z korytem cieku stałego lub epizodycznego i wyraźnie wykształconych, często stromych zboczach, w które wcinają się wąwozy erozyjne, zapoczątkowane często dolinkami nieckowatymi. U wylotów niektórych form wąwozowych intensywny spływ wód powierzchniowych osadził niesiony materiał w postaci, rozległych niekiedy, stożków napływowych. Ze względu na obecność pokrywy eolicznej, cechą charakterystyczną mezoregionu jest lessowy typ rzeźby terenu. W strefach krawędziowych, wierzchowinę lessową rozcinają liczne formy erozyjne typu V-kształtnych wąwozów często formujące złożone systemy. Deniwelacje są względnie małe i wyraźnie wznoszą się w strefach przydolinnych.

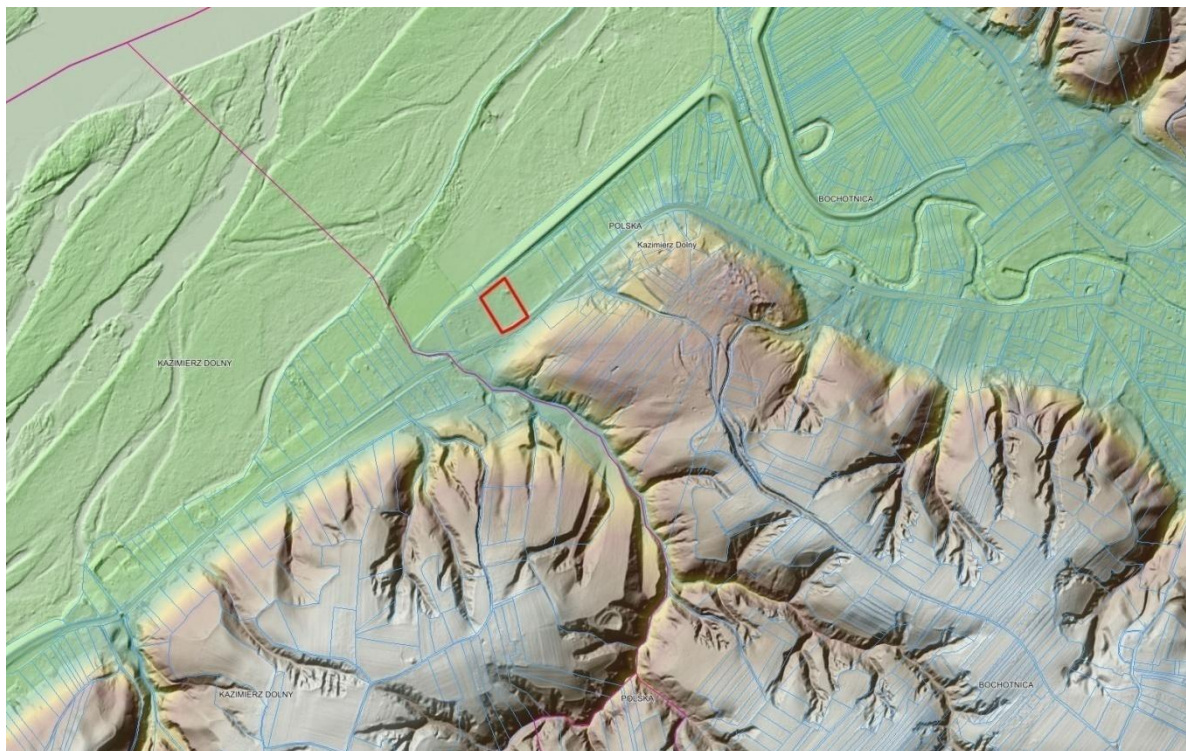
Budowa geologiczna terenu objętego opracowaniem:

<i>litologia:</i>	<b>piaski, gliny i lessy deluwialne</b>
<i>geneza:</i>	<b>osady deluwialne (zmywów powierzchniowych)</b>
<i>stratygrafia:</i>	<b>czwartorzęd</b>



Teren opracowania jest płaski, położony na wysokości od ok. 125 m n.p.m. w części północnej przez ok 126 m n.p.m. w części południowej do ok 127 m n.p.m. przy nasypie drogi, nachylenie terenu to ok. 1,7% w kierunku północnym.

Obszar objęty projektem nie leży ani w terenach zagrożonych osuwaniem się ziemi, ani w terenach górniczych.



*Teren objęty opracowaniem na mapie rzeźby terenu (hipsometria)  
(sporządzone na podstawie danych dostępnych na portalu geoportal.gov.pl)*

### 3.3 Gleby

Na pokrywą glebową wpływ będą miały wszystkie elementy środowiska geograficznego takie jak: litosfera, atmosfera, hydrosfera i biosfera. Decydującym elementem będzie skała macierzysta, jej charakter i skład chemiczny zwierzeliny. Dodatkowo profil glebowy będzie warunkowany poprzez klimat, stosunki wodne oraz porastająca teren roślinność.

Na obszarze gminy występują następujące typy gleb:

- Brunatne i brunatne wylugowane oraz gleby, które ze względu na silną erozję posiadają niewykształcony profil.
- Brunatne i bielcowe - gleby mineralne wykształcone z glin odgórnie spiaszczonych zalegających na glinach lekkich.
- Rędziny powstałe na wychodniach skał wapiennych.
- Bielcowe - najuboższe gleby bielcowe powstały na piaskach wydmowych.

Działka 325/4 położona jest w pasie gruntów skalistych wapienno-marglitych, o dobrych warunkach budowlanych położonych pomiędzy gruntami piaszczysto-madowymi tarasów niższych, poniżej 4-6 m o warunkach budowlanych przeważnie złych, w dolinie rzeki Wisły a obszarem gruntów makroporowatych na wschód od obszaru opracowania.

W zakresie objętym analizą występują następujące użytki gruntowe:

- **Bi** – inne tereny zabudowane,
- **R** – grunty orne,  
na glebach o bonitacyjnej klasie gruntów ornych **RIII**.

### 3.4 Wody powierzchniowe

Pod względem hydrograficznym obszar gminy Kazimierz Dolny leży w obrębie zlewni Morza Bałtyckiego, w dorzeczu Wisły, która jest na tym odcinku rzeką dziką, rozplotową o wielu korytach, licznych kępach korytowych i piaszczystych odsypach. Na działce objętej projektem miejscowego planu zagospodarowania przestrzennego nie występują wody powierzchniowe. Ok. 200 m na północ znajdują się wody stojące w korycie Wisły. Najbliżej położonym ciekim wodnym jest Wisła przepływająca ok. 500 m na północ.

Ramowa Dyrektywa Wodna UE, a wraz z nią polskie prawo wodne, zobowiązuje Polskę do osiągnięcia, w każdej jednolitej części wód (rzece bądź jej odcinku; większym jeziorze) celu środowiskowego. Cel ten zależy od zaklasyfikowania części wód jako „naturalnej” lub „silnie zmienionej”; w szczególnych przypadkach można też określić odstępstwa (derogacje) od wymogu jego osiągnięcia. **Dla naturalnych jednolitych części wód określa się stan ekologiczny, natomiast dla silnie zmienionych i sztucznych części wód określa się potencjał ekologiczny.** Narzędziem służącym do osiągnięcia celów RDW jest monitoring wód. Podstawowym celem prowadzenia badań monitoringowych wód powierzchniowych jest dostarczenie spójnej i pełnej informacji o stanie ekologicznym i chemicznym wód w obrębie każdego dorzecza dla potrzeb planowania oraz oceny ustalonych celów środowiskowych.

Zgodnie z definicją zawartą w ustawie Prawo wodne (Dz.U z 2021 poz.624), jednolita część wód powierzchniowych (jcw) stanowi oddzielny i znaczący element wód powierzchniowych, taki jak: jezioro lub inny naturalny zbiornik wodny, sztuczny zbiornik wodny, struga, strumień, potok, rzeka, kanał lub ich części, morskie wody wewnętrzne, wody przejściowe lub wody przybrzeżne. Podział wód na części i ich identyfikacja wykonana została zgodnie z wymogami Ramowej Dyrektywy Wodnej 2000/60/WE (RDW) (2000) dla potrzeb planowania w gospodarowaniu wodami. Przy identyfikacji części wód uwzględnione zostały przede wszystkim czynniki geograficzne i hydrologiczne. Celem tych działań było wyznaczenie jednostkowych obszarów planistycznych, dla których dokonana została identyfikacja znaczących oddziaływań antropogenicznych, określono cele środowiskowe i dokonana zostanie ocena ich spełnienia, wdrożone zostaną programy działań określone w planie gospodarowania wodami na obszarze dorzecza Wisły.

Według zapisów "**Planu gospodarowania wodami na obszarze dorzecza Wisły**" teren będący przedmiotem opracowania położony jest w granicach następującej jednolitej części wód powierzchniowych (JCWP):

Jednolita część wód powierzch.		Scalona część wód powierzchniowych SCWP	Lokalizacja	
Europejski kod	Nazwa JCWP		Region wodny	Obszar dorzecza
RW2000212399	Wisła od Kamiennej do Wieprza	SW2202	Środkowej Wisły	Wisły

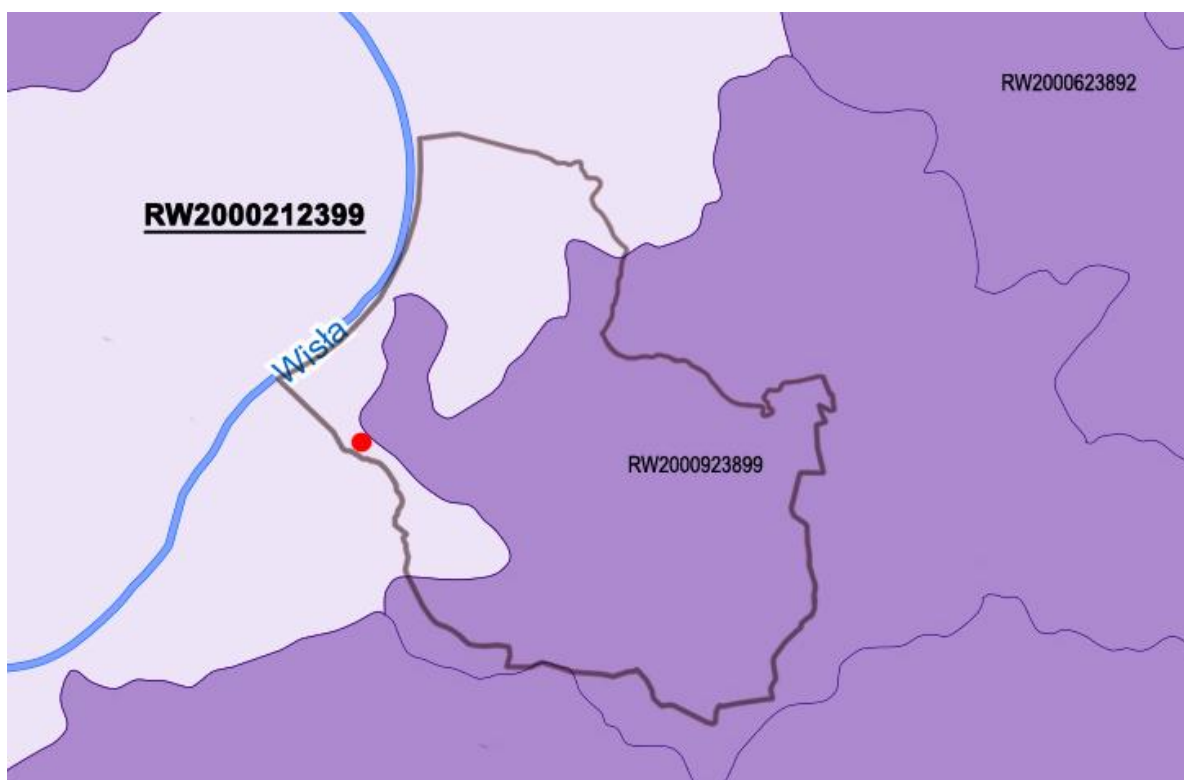
Ocena wpływu na stan wód powierzchniowych wiąże się z oceną ryzyka nieosiągnięcia celów środowiskowych, która miała na celu zidentyfikowanie tych JCWP, które z powodu występowania istotnych oddziaływań antropogenicznych mogą nie osiągnąć ustalonych dla nich celów środowiskowych. Zidentyfikowane JCWP rzeczne, w przypadku których ryzyko nieosiągnięcia celów środowiskowych jest wysokie, wymagają wprowadzenia działań uzupełniających zorientowanych na ograniczenie lub całkowitą redukcję występujących w nich presji. W związku z tym, aby ocenić czy obecny poziom presji może skutkować nieosiągnięciem celów środowiskowych, należało określić stopień oddziaływania presji na wody.

Stan ekologiczny jednolitych części wód powierzchniowych klasyfikuje się przez nadanie im jednej z pięciu klas jakości: I klasa - stan bardzo dobry, II klasa - stan dobry, III klasa - stan umiarkowany, IV klasa - stan słaby, V klasa - stan zły. W przypadku potencjału ekologicznego



części wód silnie zmienionych I klasa oznacza maksymalny potencjał, II klasa - dobry potencjał, III klasa - umiarkowany potencjał, IV klasa - słaby potencjał i V klasa - zły potencjał ekologiczny. Dla potrzeb prezentacji wyników klasyfikacji dla wód o maksymalnym i dobrym potencjale ekologicznym przyjmuje się jedną kategorię - potencjał ekologiczny dobry i powyżej dobrego.

Wspólną regułą dla wszystkich rodzajów i programów monitoringu jest to, że ich wyniki są ważne do momentu, gdy badanie zostanie powtórzone, nie dłużej jednak niż 6 lat w przypadku monitoringu diagnostycznego i maksymalnie 3 lata w przypadku monitoringu operacyjnego i monitoringu obszarów chronionych. W celu zapewnienia co roku kompleksowej oceny stanu monitorowanych JCWP, stosuje się zasadę dziedziczenia oceny. Oznacza to przeniesienie wyników oceny elementów jakości wód na kolejny rok w przypadku, gdy nie były one badane, w ramach ograniczeń czasowych ich obowiązywania. Wyznaczenie JCWP jako Silnie Zmienionej lub Sztucznej Części Wód podlega weryfikacji co 6 lat.



*Położenie obszaru objętego planem względem granic zlewni JCWP*

Według Rozporządzenie Rady Ministrów z dnia 18 października 2016 roku w sprawie Planu gospodarowania wodami na obszarze dorzecza Wisły (Dz.U. 2016 poz. 1911) opis omawianej JCWP przedstawia się następująco:

**Nazwa JCWP: WISŁA OD KAMIENNEJ DO WIEPRZA**

- **EKOREGION – Równiny Wschodnie**
- **REGION WODNY – Środkowej Wisły**
- **TYP JCWP – wielka rzeka nizinna (21)**
- **STATUS – naturalna część wód**
- **OCENA STANU – zły**
- **OCENA RYZYKA NIEOSIĄGNIĘCIA CELÓW ŚRODOWISKOWYCH – zagrożona**
- **DEROGACJE – tak**
- **Cele środowiskowe:** dobry stan ekologiczny; możliwość migracji organizmów wodnych na odcinku ciekę istotnego, dobry stan chemiczny.

- **Derogacje:** przedłużenie terminu osiągnięcia celu do 2027 roku - brak możliwości technicznych ustalenie celów mniej rygorystycznych; brak możliwości technicznych dysproporcjonalne koszty.

JCWP, w obrębie której znajduje się omawiany teren nie znalazła się w opracowanym przez Krajowy Zarząd Gospodarki Wodnej rejestrze jednolitych części wód powierzchniowych chronionych ze względu na przeznaczenie do poboru wody w celu zaopatrzenia ludności w wodę.

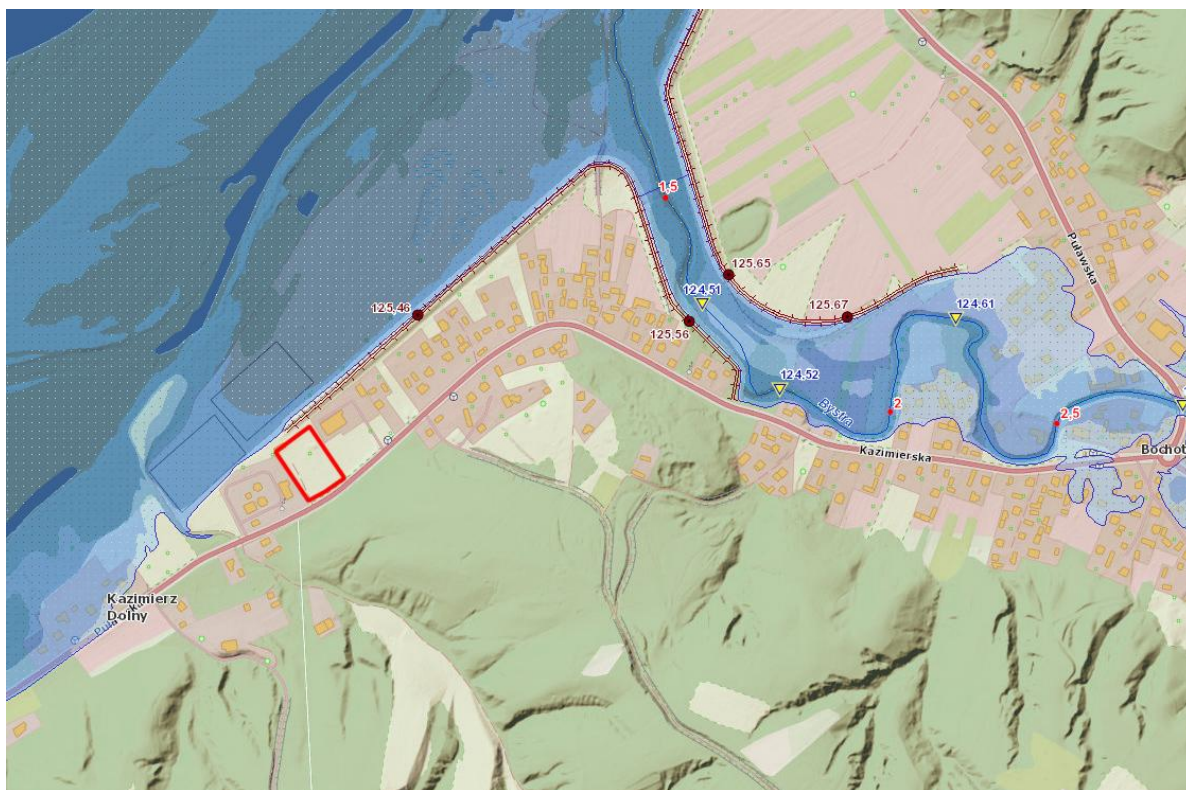
## ZAGROŻENIE POWODZIOWE

Ustawa *prawo wodne* określa **obszary szczególnego zagrożenia powodzią** – są to:

1. obszary, na których prawdopodobieństwo wystąpienia powodzi jest **średnie** i wynosi raz na 100 lat (Q 1%),
2. obszary, na których prawdopodobieństwo wystąpienia powodzi jest **wysokie** i wynosi raz na 10 lat (Q 10%),
3. obszary między linią brzegu a wałem przeciwpowodziowym lub naturalnym wysokim brzegiem, w który wbudowano wał przeciwpowodziowy, a także wyspy i przymuliska, o których mowa w art. 224, stanowiące działki ewidencyjne,
4. pas techniczny.

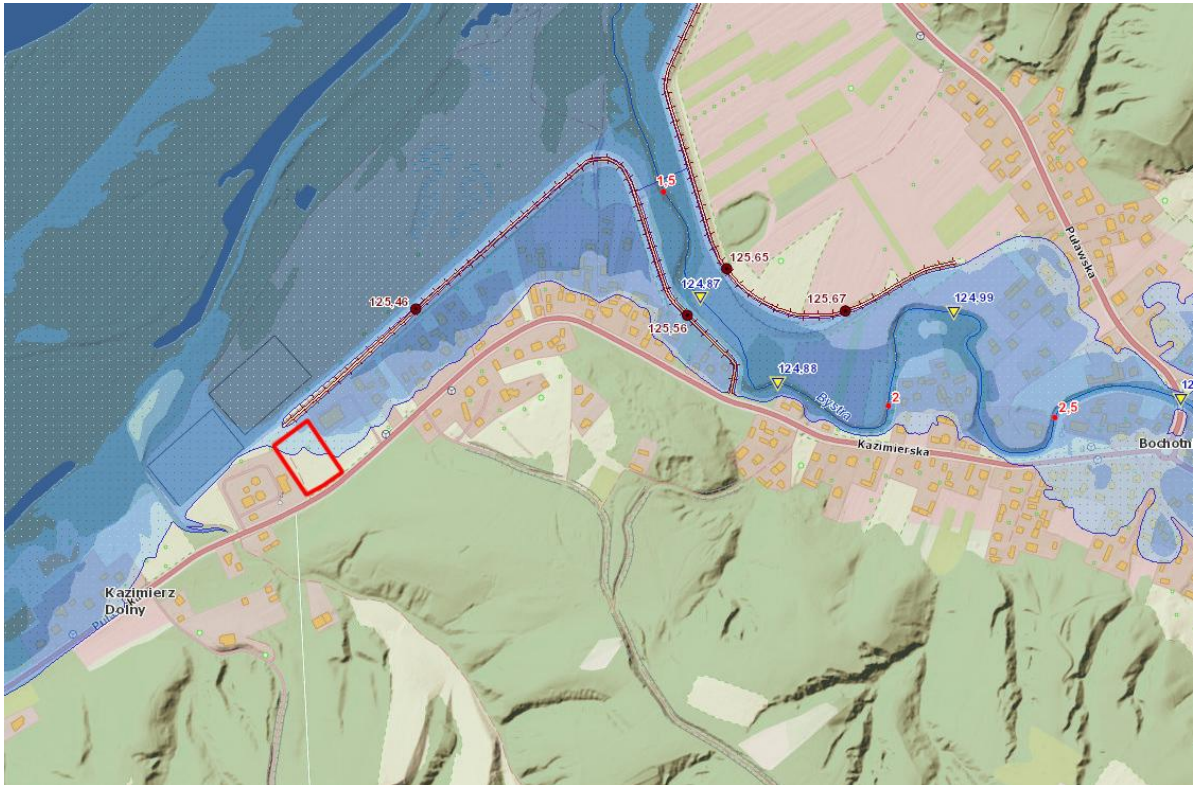
Według map zagrożenia powodziowego (MZP) oraz map ryzyka powodziowego (MRP) teren objęty planem położony jest **poza obszarem szczególnego zagrożenia powodzią**.

Od rzeki i jej wylewów teren chroniony jest wałem przeciwpowodziowym o wysokości 4 – 6 m. Na północ o terenu objętego opracowaniem znajduje się strefa międzywala poddawana częstym zalewom powodziowym.

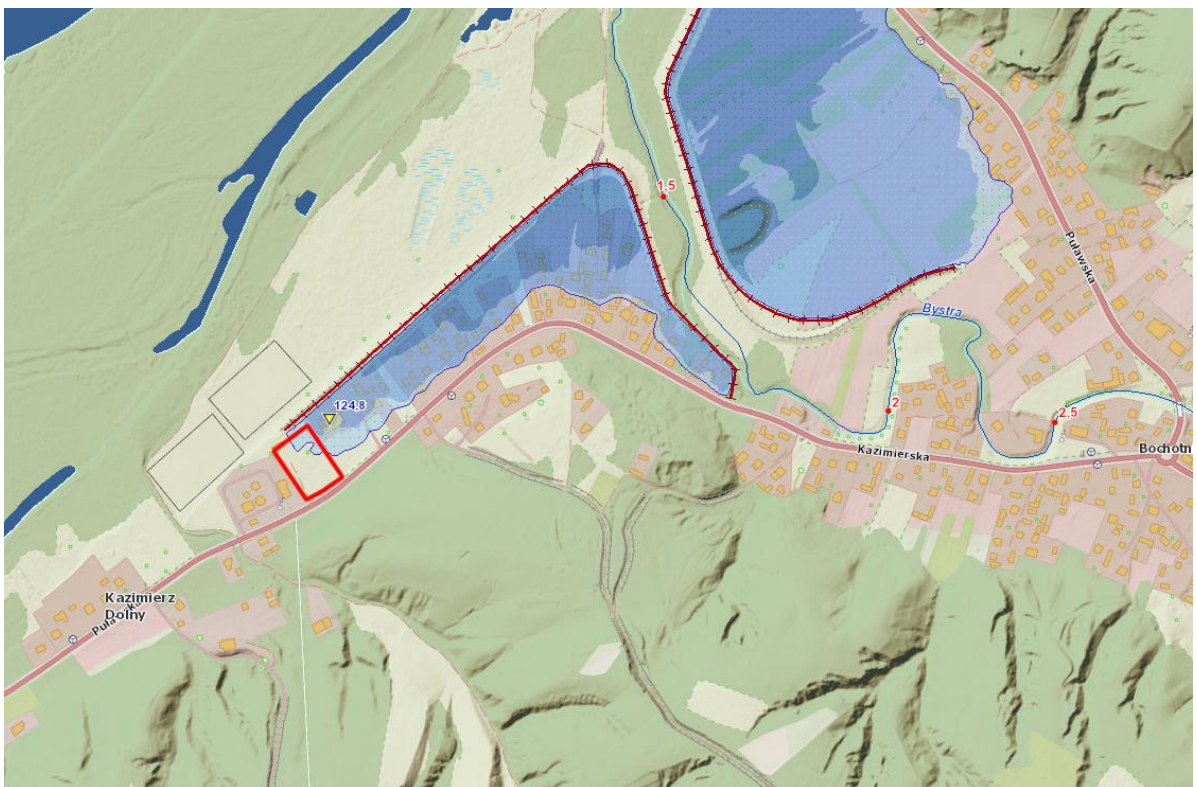


Położenie obszaru objętego planem względem obszarów **szczególnego zagrożenia powodzią** – obszary, na których prawdopodobieństwo wystąpienia powodzi jest **średnie** i wynosi raz na 100 lat (Q 1%)

Część terenu w północnym narożniku położona jest w **obszarze narażonym na niebezpieczeństwo powodzi**, na którym prawdopodobieństwo wystąpienia powodzi jest niskie 500 lat (Q 0,2%) - głębokość wody od 0,5 m do 2 m oraz w obszarze narażonym na zalanie w przypadku całkowitego zniszczenia wału przecipowodziowego - głębokość wody do 0,5 m.



Położenie obszaru objętego planem względem obszarów **narażonych na niebezpieczeństwo powodzi** – obszary, na których prawdopodobieństwo wystąpienia powodzi jest **niskie** i wynosi raz na 500 lat (Q 0,2%)



Położenie obszaru objętego planem względem obszarów **narażonych na niebezpieczeństwo powodzi** w przypadku całkowitego zniszczenia wału przecipowodziowego.

### 3.5 Wody podziemne

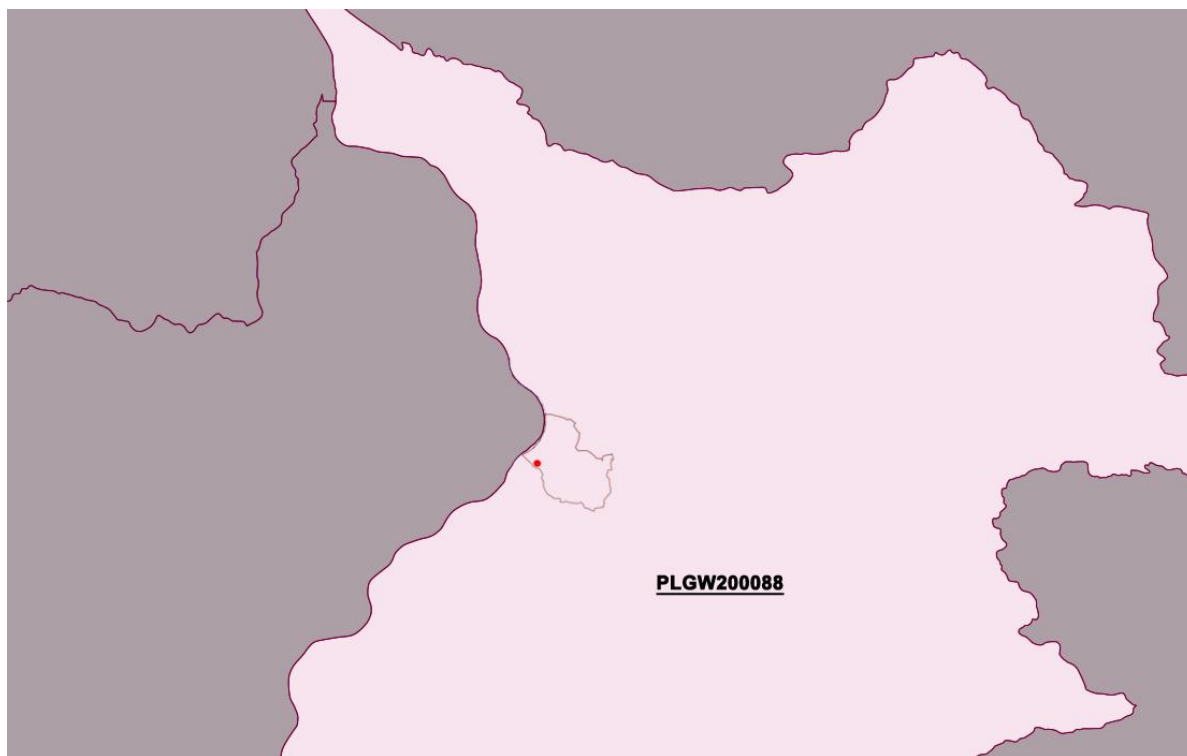
Gmina Kazimierz Dolny położona jest w lubelsko-podlaskim (IX) regionie hydrogeologicznym. W jej granicach wyróżnia się dwa piętra wodonośne o znaczeniu użytkowym: górną kredową i czwartorzędową.

Głównym użytkowym poziomem wodonośnym jest górna warstwa utworu kredowego (utworzony ze skał osadowych) sięgająca do głębokości około 140 m. Ma ona charakter porowy i szczelinowo-porowy. Zasilana jest przez infiltrację opadów atmosferycznych oraz wód powierzchniowych.

Czwartorzędowy poziom wodonośny sięga do 40 m (średnia miąższość wynosi około 20) i związany jest z piaszczysto-żwirowymi utworami występującymi głównie w pradolinie Wisły. Ma charakter porowy, a zwierciadło jest swobodne, jedynie w miejscach gdzie utwory zawadzone zalegają pod nakładem glin zwałowych, jest ono lekko napięte.

Zgodnie z zapisami Planu gospodarowania wodami na obszarze dorzecza Wisły obszar będący przedmiotem opracowania położony jest w granicach **jednolitej części wód podziemnych PLGW200088**

- **Nazwa JCWPd – 88**
- **Region wodny – Środkowej Wisły**
- **Subregion - Środkowej Wisły - wyżyny**
- **Nazwa obszaru dorzecza – Obszar dorzecza Wisły**
- **Ocena stanu ilościowego – dobry**
- **Ocena stanu chemicznego – dobry**
- **Ocena ryzyka – niezagrożona**
- **Derogacje – brak**

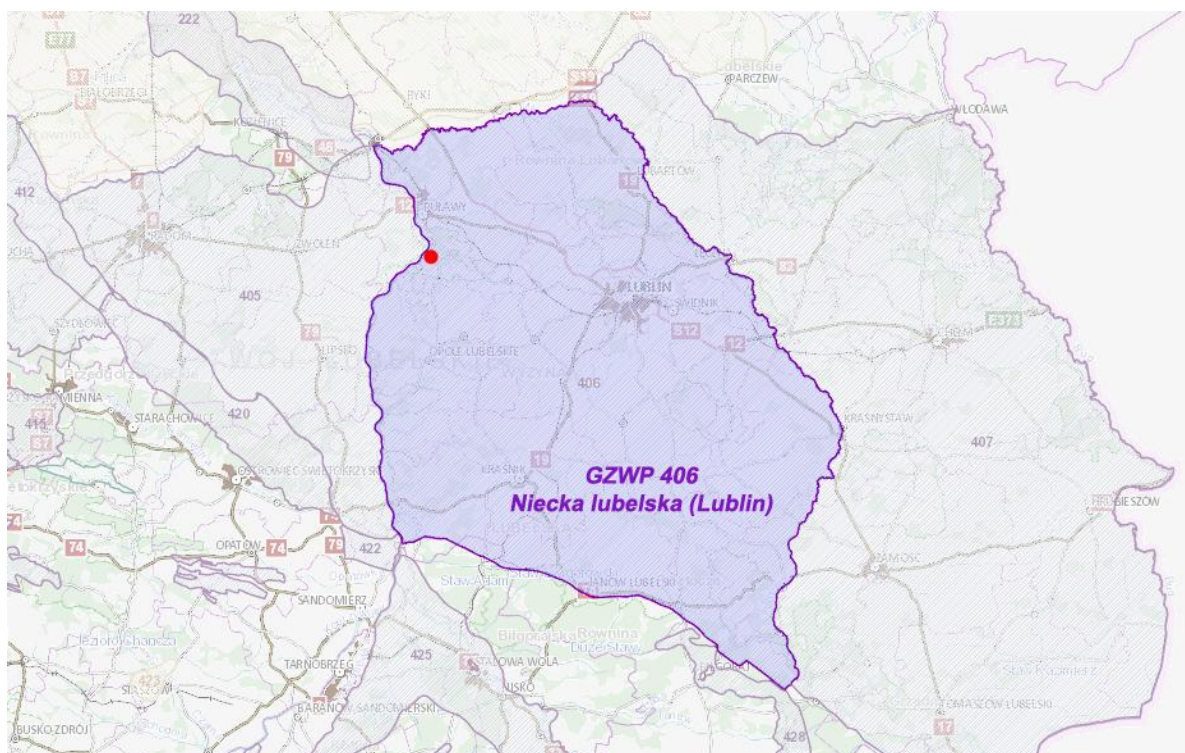


*Położenie obszaru objętego planem względem granic JCWPd*

PLGW200088 znalazła się w wykazie JCWPd przeznaczonych do poboru wody na potrzebę zaopatrzenia ludności w wodę przeznaczoną do spożycia na obszarze dorzecza Wisły,

jako dostarczająca średnio powyżej 100 m<sup>2</sup> wody na dobę (zlewnie bilansowe – oś Wisły oraz zlewnie prawostronnych dopływów Wisły od granicy Regionalnego Zarządu Gospodarki Wodnej Warszawa do ujścia Wieprza).

Obszar gminy Kazimierz Dolny położony jest w zasięgu **Głównego Zbiornika Wód Podziemnych GZWP nr 406 Niecka Lubelska**, tworzącego górny kredowy poziom szczelinowo–porowy. Jest to obszar o wysokiej ochronie (OWO) ponieważ brak izolacji zewnętrznej oraz specyficzne warunki hydrogeologiczne narażają poziom wodonośny na zanieczyszczenia. Najbardziej na zanieczyszczenia narażona jest Dolina Wisły, na pozostałym obszarze, ze względu na ograniczony dostęp (obszary chronione), oraz brak ognisk zanieczyszczeń, zagrożenie jest średnie. Potencjalnymi źródłami zanieczyszczeń mogą być: istniejące zakłady przemysłowe, komunalne, składowiska odpadów, fermy hodowlane, stacje paliw.



*Położenie obszaru objętego planem względem granic GZWP*

### 3.6 Warunki klimatyczne

Gmina Kazimierz Dolny znajduje się w obszarze klimatu przejściowego pomiędzy morskim, a kontynentalnym w tzw. strefie klimatycznej wielkich dolin. Jest to klimat umiarkowanie ciepły. Kształtują go głównie masy powietrza napływające z zachodu. Charakteryzuje się stosunkowo łagodnymi zimami, mało zróżnicowanym temperaturowo latem oraz przewagą opadów wiosennych nad jesiennymi. Średnia roczna temperatura powietrza kształtuje się na poziomie 7.5° C, przy czym najzimniejszym miesiącem jest styczeń (średnia wieloletnia - 4° C), a najcieplejszym lipiec (18° C). Opady atmosferyczne osiągają 550-600 mm/rok, a pokrywa śnieżna zalega średnio 70-80 dni w roku.

### 3.7 Przyroda ożywiona i powiązania przyrodnicze

Projekt planu miejscowego obejmuje teren położony w dolinie Wisły. Pokrywa go głównie roślinność trawiasta i zarośla oraz nieliczne drzewa. Sąsiaduje z obszarem roślinności

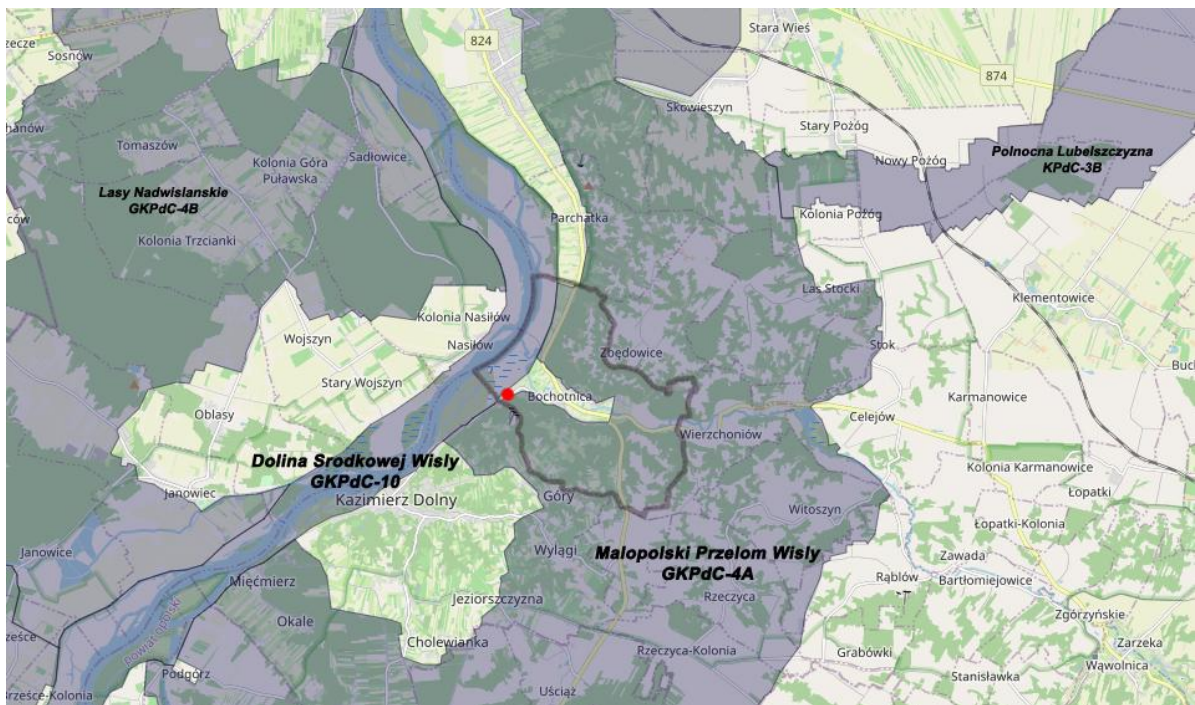
trawiastej (od północy) oraz z lasem mieszanym (od południa), od którego oddziela go droga powiatowa. W obrębie omawianego terenu nie stwierdzono występowania gatunków objętych ochroną.

## KORYTARZE EKOLOGICZNE

Zgodnie z ustawą o ochronie przyrody z dn. 16 kwietnia 2004 r. (tekst jednolity Dz.U.2020 z póź. zm.) definiującą korytarz ekologiczny jako „obszar umożliwiający migrację roślin, zwierząt lub grzybów” stanowiący istotny z punktu widzenia funkcjonowania środowiska element przestrzeni, gwarantujący (poprzez zachowanie warunków migracji organizmów) utrzymanie możliwości wymiany i istnienia określonej puli genetycznej, liczebności osobników i gatunków, a w konsekwencji zachowanie różnorodności biologicznej środowiska.

Jedną z ważniejszych inicjatyw krajów Wspólnoty Europejskiej, przyczyniającą się do integracji współpracy w dziedzinie ochrony przyrody jest koncepcja utworzenia Europejskiej Sieci Ekologicznej (EECONET) w celu zintegrowania istniejących obszarów chronionych w poszczególnych krajach europejskich oraz potencjalnych obszarów przewidzianych do ochrony w jeden spójny system, zgodnie z przyjętymi międzynarodowymi kryteriami i standardami. Sieć EECONET mają stanowić obszary powiązane przestrzennie i funkcjonalnie oraz objęte różnymi, wzajemnie się uzupełniającymi formami ochrony przyrody. Dla ochrony środowiska oraz poprawy jego funkcjonowania biologicznego i zwiększenia bioróżnorodności powstała krajowa sieć ekologiczna ECONET - PL, która jest częścią Europejskiej Sieci Ekologicznej EECONET.

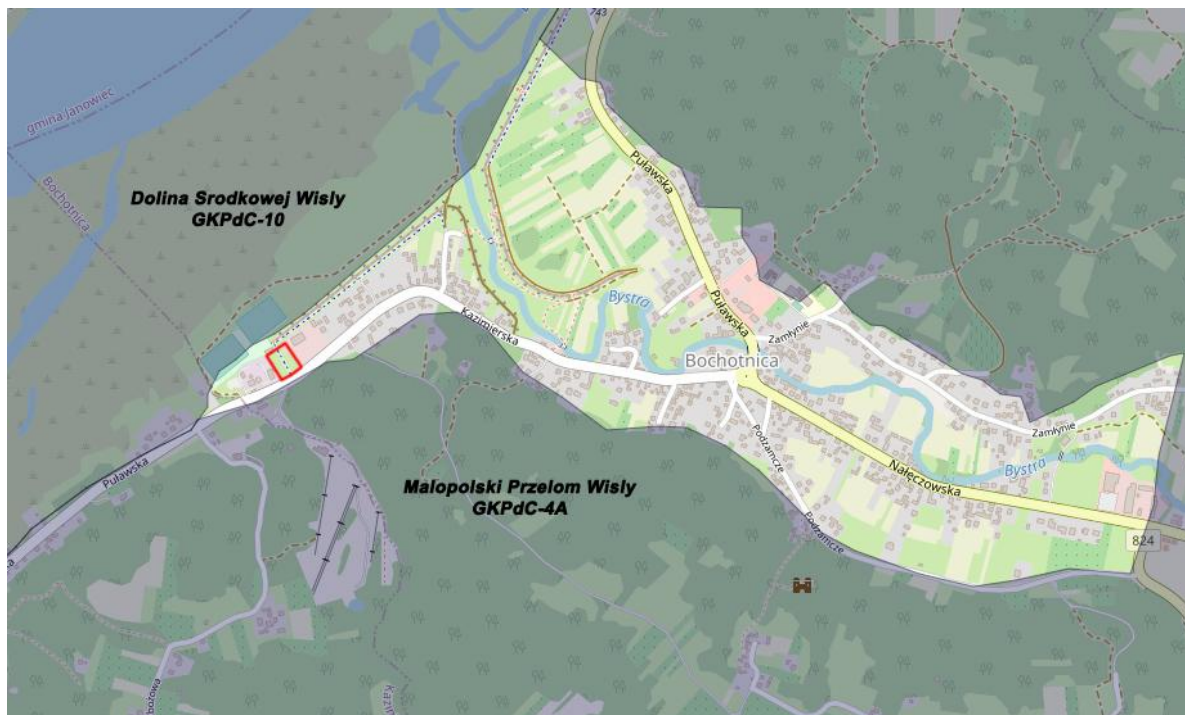
Zgodnie z „Paneuropejską strategią ochrony bioróżnorodności biologicznej i krajobrazowej dolinana Wisły jest zaliczana do 10 systemów rzek Europy, którym nadano priorytet ochrony naturalnych walorów. Stanowi ona także korytarz ekologiczny.



*Położenie obszaru objętego planem względem granic korytarzy ekologicznych.*

Dolina Wisły, zlokalizowana w obrębie terenu gminy, stanowi **biocentrum obszaru węzłowego Doliny Środkowej Wisły** - jednego z elementów o randze międzynarodowej **Europejskiej Sieci Ekologicznej (ECONET)**. ECONET podjęta została na Konferencji w Maastricht w 1993 r. przez kraje Wspólnoty Europejskiej. Sieć ECONET ma stanowić spójny przestrzennie i funkcjonalnie systemem obszarów najlepiej zachowanych pod względem różnorodności biologicznej i krajobrazowej Europy. Istotą wyznaczania sieci jest ochrona danych obszarów, wzmacnianie bądź odtworzenie w celu zachowania różnorodności

biologicznej i krajobrazowej. Obszary węzłowe zostały wyznaczone ze względu na duży stopień naturalności, dużą różnorodność krajobrazową, siedliskową, gatunkową, reprezentatywność siedlisk w regionie, rzadkość występowania form, siedlisk, gatunków oraz wielkość obszaru, umożliwiającą zachowanie różnorodności biologicznej i krajobrazowej. Biocentrum stanowi najcenniejszy fragment obszaru węzłowego, jest to projektowana ostoja siedliskowa Przełom Wisły w Małopolsce oraz leżąca fragmentarycznie w części południowo-zachodniej – ostoja ornitologiczna Małopolski Przełom Wisły. Koniecznością założeń planistycznych jest zachowanie trwałości tych obszarów, zarówno pod względem przyrodniczym, jak i obszarowym.



*Położenie obszaru objętego planem względem granic korytarzy ekologicznych.*

Teren objęty opracowaniem położony jest poza granicami korytarzy ekologicznych, jednak w ich bezpośrednim sąsiedztwie:

- korytarz **Dolina Środkowej Wisły** GKPdC-10 rozciąga się na północ i zachód od analizowanego terenu a jego granica przebiega w odległości ok. 40 m od granicy działki objętej opracowaniem;
- korytarz **Małopolski Przełom Wisły** GKPdC-4A rozciąga się na południe i wschód od analizowanego terenu a jego granica przebiega w odległości ok. 10 m od granicy działki objętej opracowaniem;
- nieco dalej na zachód i północny-zachód znajduje się korytarz **Lasy Nadwisłanskie** GKPdC-4B w odległości ok. 2 km.

### **3.8 Potencjalne zmiany stanu środowiska w przypadku braku realizacji ustaleń planu**

W przypadku braku realizacji ustaleń projektowanego dokumentu (wariant zerowy) nie przewiduje się drastycznych zmian obecnego stanu środowiska przyrodniczego. Jednakże należy podkreślić, że założenia opracowywanego planu zmierzające do koncentracji i dogęszczenia zabudowy w obrębie obszarów już przekształconych przez człowieka, co pozwoli na zatrzymanie nadmiernej ekspansji zabudowy i ochronę tożsamości przyrodniczej pozostałych obszarów.

## 4. STAN PRAWNEJ OCHRONY ŚRODOWISKA

### 4.1 Ochrona środowiska

Analizowany obszar znajdują się w obrębie **Kazimierskiego Parku Krajobrazowego**.

Na obszarze Parku obowiązują zasady ochrony i zakazy określone w uchwale Nr XXIX/407/2017 Sejmiku Województwa Lubelskiego z dnia 28 kwietnia 2017 r. w sprawie Kazimierskiego Parku Krajobrazowego (Dz. Urz. Woj. Lubel. z 2017 r. poz. 2324):

(...)

§ 2. *Szczególnym celem ochrony Parku jest zachowanie niepowtarzalnych walorów przyrodniczych, krajobrazowych, kulturowych, historycznych i turystycznych środowiska ze szczególnym uwzględnieniem interesujących biocenoz zboczy doliny Wisły, wąwozów i skarp lessowych z licznie występującymi gatunkami rzadkich roślin.*

§ 3. 1. Na obszarze Parku zakazuje się:

- 1) *realizacji przedsięwzięć mogących znacząco oddziaływać na środowisko w rozumieniu przepisów ustawy z dnia 3 października 2008 r. o udostępnianiu informacji o środowisku i jego ochronie, udziale społeczeństwa w ochronie środowiska oraz o ocenach oddziaływania na środowisko (Dz. U. z 2017 r. poz. 519);*
- 2) *pozyskiwania do celów gospodarczych skał, w tym torfu, oraz skamieniałości, w tym kopalnych szczątków roślin i zwierząt, a także minerałów i bursztynu;*
- 3) *wykonywania prac ziemnych trwale zniekształcających rzeźbę terenu, z wyjątkiem prac związanych z zabezpieczeniem przeciwsztorowym, przeciwpowodziowym lub przeciwsuwiskowym lub budową, odbudową, utrzymaniem, remontem lub naprawą urządzeń wodnych;*
- 4) *dokonywania zmian stosunków wodnych, jeżeli zmiany te nie służą ochronie przyrody lub racjonalnej gospodarce rolnej, leśnej, wodnej lub rybackiej;*
- 5) *budowania nowych obiektów budowlanych w pasie szerokości 50 m od:*
  - a) *linii brzegów rzek, jezior i innych naturalnych zbiorników wodnych,*
  - b) *zasięgu lustra wody w sztucznych zbiornikach wodnych usytuowanych na wodach płynących przy normalnym poziomie piętrzenia określonym w pozwoleniu wodnoprawnym, o którym mowa w art. 122 ust. 1 pkt 1 ustawy z dnia 18 lipca 2001 r. – Prawo wodne (Dz. U. z 2015 r. poz. 469, z późn. zm.2)) - z wyjątkiem obiektów służących turystyce wodnej, gospodarce wodnej lub rybackiej;*
- 6) *likwidowania, zasypywania i przekształcania zbiorników wodnych, starorzeczy oraz obszarów wodno – błotnych;*
- 7) *wylewania gnojowicy, z wyjątkiem nawożenia własnych gruntów rolnych;*

2. Zakaz, o którym mowa w ust. 1 pkt. 1, nie dotyczy realizacji przedsięwzięć mogących potencjalnie znacząco oddziaływać na środowisko, jeżeli:

- 1) *obowiązek przeprowadzenia oceny oddziaływania przedsięwzięcia na środowisko nie został stwierdzony na podstawie przepisów ustawy o udostępnianiu informacji o środowisku i jego ochronie, udziale społeczeństwa w ochronie środowiska oraz o ocenach oddziaływania na środowisko;*
- 2) *przeprowadzona procedura oceny oddziaływania przedsięwzięcia na środowisko wykazała brak niekorzystnego wpływu na przyrodę i krajobraz Parku.*

3. Zakazy, o których mowa w ust. 1 pkt 3 i 4, nie dotyczą wykonywania prac związanych z robotami budowlanymi dopuszczonymi do realizacji przez właściwe organy na podstawie ustawy z dnia 7 lipca 1994 r. - Prawo budowlane (Dz. U. z 2016 r. poz. 290, 961, 1165, 1250 i 2255) na terenach:

- 1) *przeznaczonych pod zabudowę w miejscowych planach zagospodarowania przestrzennego albo;*



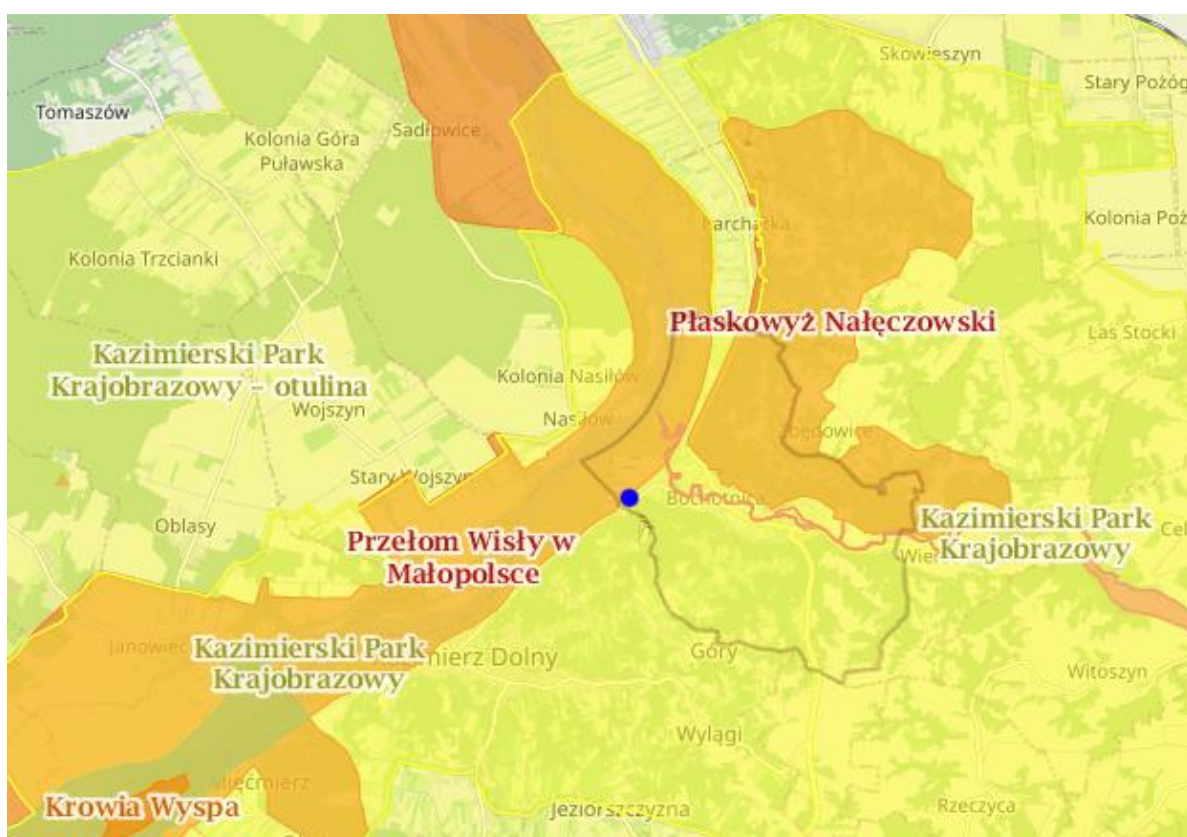
2) co do których wydano ostateczne decyzje o warunkach zabudowy.

4. Zakaz, o którym mowa w ust. 1 pkt 5, nie dotyczy:

1) budowy nowych obiektów budowlanych, które będą uzupełniać lub przylegać do terenów położonych w obrębie jednostek osadniczych w rozumieniu ustawy z dnia 29 sierpnia 2003 r. o urzędowych nazwach miejscowości i obiektów fizjograficznych (Dz. U. Nr 166, poz. 1612 oraz z 2005 r. Nr 17, poz. 141) w przypadku uwzględnienia ich lokalizacji w miejscowych planach zagospodarowania przestrzennego lub w ostatecznych decyzjach o warunkach zabudowy;

2) budowy obiektów małej architektury lub innych obiektów niekubaturowych służących turystyce, przy zachowaniu 70% powierzchni biologicznie czynnej części działki położonej w pasie objętym ograniczeniem i w przypadku uwzględnienia ich lokalizacji w miejscowych planach zagospodarowania przestrzennego lub w ostatecznych decyzjach o warunkach zabudowy.

(...)

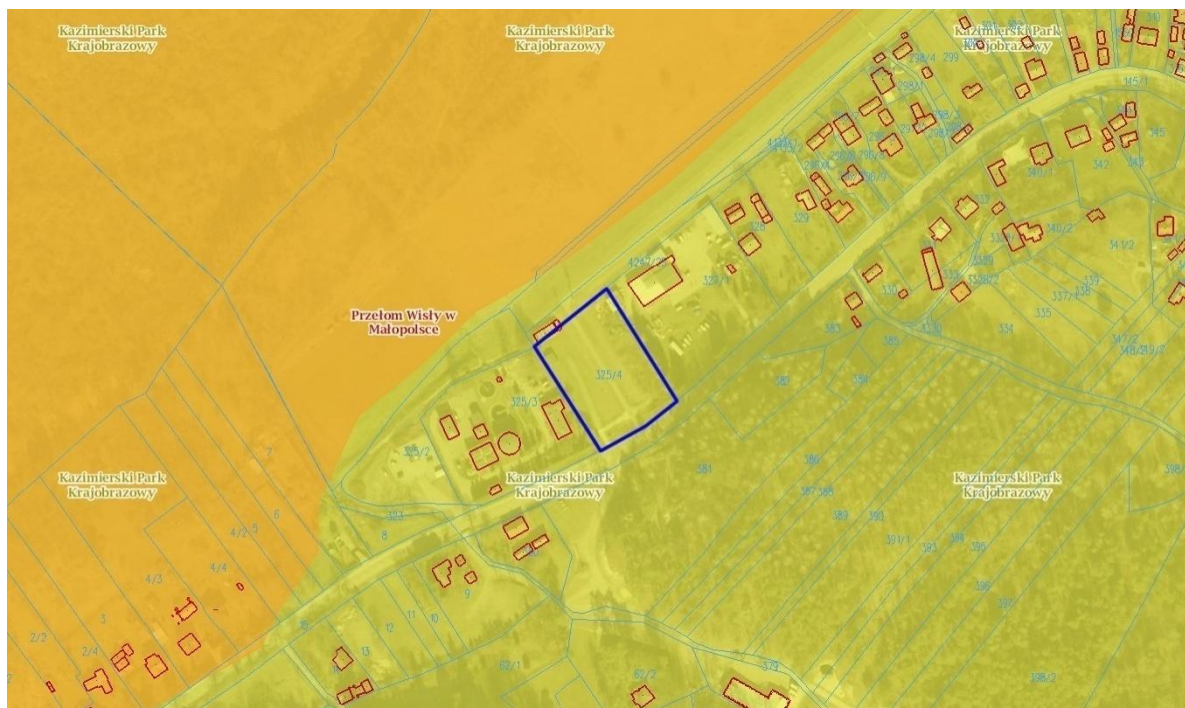


Położenie terenu objętego planem względem obszarów chronionych.

Analizowana działka bezpośrednio sąsiaduje z **obszarem siedliskowym Natura 2000 – Przełom Wisły w Małopolsce (PLH0600045)**. Znajduje się w odległości ok. 30 m od granic obszaru.

Obszar ten obejmuje przełomowy odcinek doliny Wisły, od ujścia Sanny powyżej Annapola do miasta Puławy. Dolina Wisły posiada dużą wartość przyrodniczą, ponieważ jest jedną z niewielu dużych rzek w Europie, które zachowały się w stanie względnie naturalnym. W dolinie Wisły występują liczne starorzecza, łąchy i zastoiska, piaszczyste wyspy oraz namuliska. Tereny te porastają rozległe zarośla wierzbowe oraz gdzieś tam płyty łęgów nadrzecznych. Część koryta rzeki jest obwałowana, a obszar międzywala zajęty jest przez zarośla wierzbowe i łąki. W górnym biegu rzeki występują strome, wapienne i lessowe skarpy wznoszące się nawet do 90 m ponad dolinę Wisły. Na stokach tych występują cenne murawy ciepłolubne, zwane murawami kserotermicznymi. Na terenie ostoi stwierdzono 11 rodzajów siedlisk cennych z europejskiego punktu widzenia, które zajmują w sumie 24% powierzchni

ostoi. Największą powierzchnię zajmują użytkowane ekstensywnie łąki (11%) oraz lasy łęgowe i nadrzeczne zarośla wierzbowe (4%). Obszar ten obejmuje fragment ostoi ptaków wodno - błotnych o randze europejskiej, ważnej zarówno dla gatunków łęgowych, jak i migrujących. Spośród cennych dla UE gatunków ptaków występują tu: czapla biała i czapla nadobna, bocian czarny, bielik, kulon, mewa czarnogłowa oraz rybitwa wielkodzioba. Ostoja jest również siedliskiem żółwia błotnego oraz kilku cennych dla przyrody europejskiej gatunków ryb m.in. kozy, różanki i piskorza. Dolina Wisły uważana jest za korytarz ekologiczny rangi europejski, który umożliwia przemieszczanie się wielu gatunków zwierząt i roślin.



*Położenie terenu objętego planem względem obszarów chronionych.*

#### 4.2 Ochrona wód

W zakresie ochrony i zrównoważonego gospodarowania zasobami naturalnymi szczególne znaczenie w obrębie gminy Kazimierz Dolny posiada zachowanie i kształtowanie zasobów wodnych. Obszar objęty planem, jak i cała gmina, położony jest w zasięgu **Głównego Zbiornika Wód Podziemnych (GZWP) nr 406 Niecka Lubelska**, kreda górna, w ośrodku szczelinowo-porowym będącego obszarem o wysokiej ochronie (OWO).

Brak izolacji zewnętrznej oraz specyficzne warunki hydrogeologiczne sprawiły, że poziom wodonośny jest narażony na zanieczyszczenia. Najbardziej na zanieczyszczenia narażona jest Dolina Wisły, na pozostałym obszarze, ze względu na ograniczony dostęp (obszary chronione) oraz brak ognisk zanieczyszczeń zagrożenie jest średnie. Potencjalnymi źródłami zanieczyszczeń mogą być: istniejące zakłady przemysłowe, komunalne, oczyszczalnie ścieków, składowiska odpadów, fermy hodowlane, stacje paliw.

Biorąc pod uwagę zagrożenia wystąpiła konieczność ochrony ilościowej i jakościowej zasobów wodnych występujących w niedostatecznie izolowanych od wpływów powierzchniowych pokładach kredowych oraz zachowania walorów hydrograficznych zlewni.

#### 4.3 Ochrona złóż

Ochrona udokumentowanych złóż kopalin naturalnych, zgodnie z przepisami ustawy Prawo geologiczne i górnicze, polega na racjonalnym gospodarowaniu ich zasobami oraz wykluczeniu lokowania w obrębie złóż funkcji uniemożliwiających wyeksploatowanie surowca. Przeznaczenie na inne cele może nastąpić po wyeksploatowaniu surowca.

W granicach omawianego obszaru oraz w jego bezpośrednim sąsiedztwie nie występują udokumentowane złoża surowców mineralnych ani tereny górnicze.

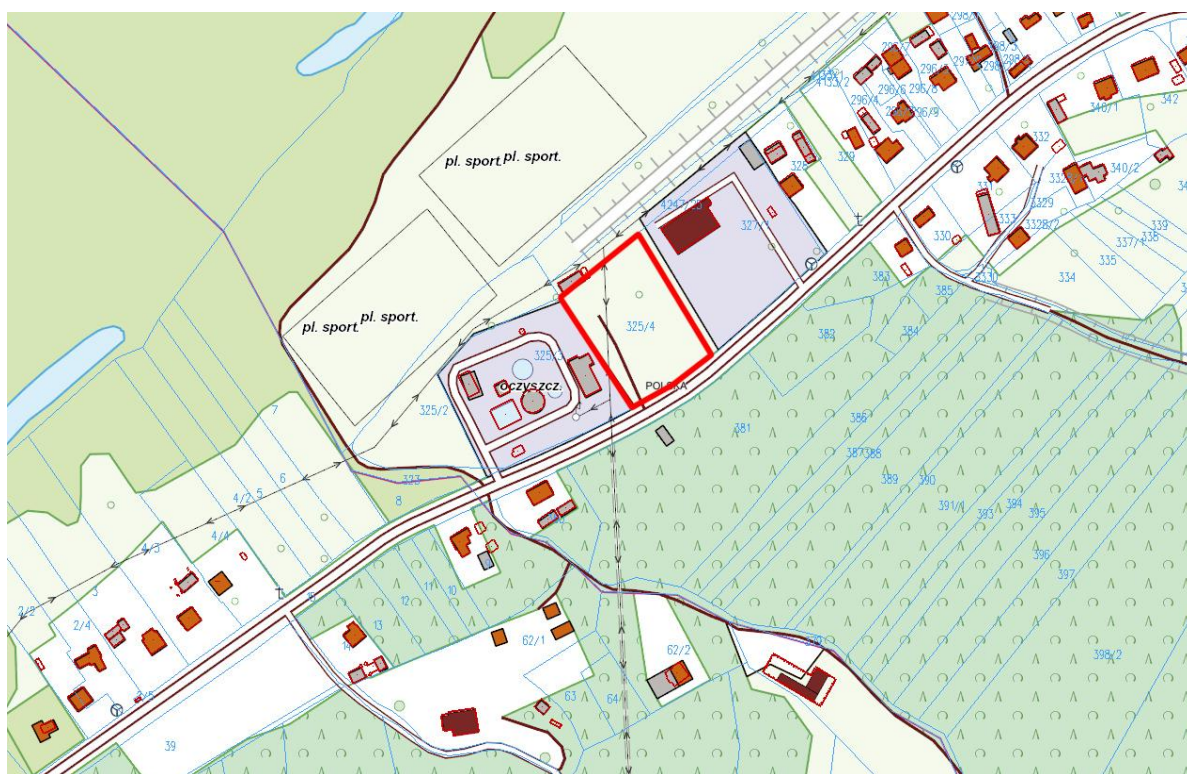
## 5. CHARAKTERYSTYKA TERENU OBJĘTEGO OPRACOWANIEM

Analizowany teren położony jest w zachodniej części sołectwa Bochothnica, przy granicy miasta Kazimierz Dolny, w odległości ok 1km na zachód od centrum miejscowości oraz ok. 3 km na północny-wschód od centrum miasta.

Bochothnica jest lokalnym ośrodkiem turystyczno-usługowym, a także ważnym węzłem komunikacyjnym, w którym zbiegają się trzy drogi wojewódzkie. Posiada rozbudowaną bazą wypoczynkowo-noclegową, dzięki której w sezonie letnim pełni głównie funkcję turystyczno-wypoczynkową.

Działka nr ewid. 325/4 objęta opracowaniem ma regularny, prostokątny kształt. Jej wymiary to ok. 55 m na ok. 75 m.

Ograniczona jest od północy wałem przeciwpowodziowym Wisły, od południa nasypem drogi powiatowej klasy zbiorczej w ciągu ulicy Kazimierskiej, a za nią z lasem mieszanym i stacją stoku narciarskiego.



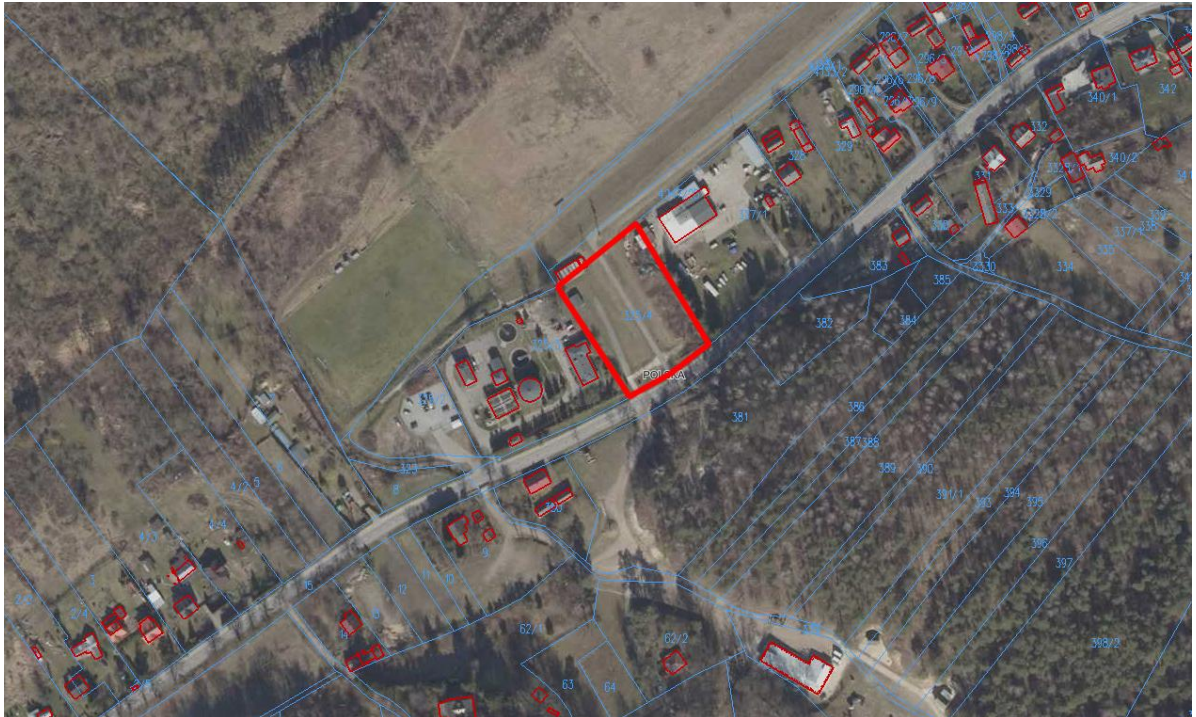
*Zakres objęty opracowaniem na mapie topograficznej  
(sporządzone na podstawie danych dostępnych na portalu geoportal.gov.pl)*

Na północy znajduje się budynek gospodarczy zlokalizowany przy stopie wału przeciwpowodziowego a dalej boiska klubu sportowego, za którymi rozciągają się nadbrzeżne zarośla zachowanego w stanie względnie naturalnym fragmentu doliny Wisły – występują tu liczne starorzecza, łachy i zastoiska, piaszczyste wyspy oraz namuliska. Teren międzywała porastają rozległe zarośla wierzbowe, łąki oraz gdzieś tam płyty łęgów nadrzecznych. Od wschodu graniczy z terenem warsztatu samochodowego. Zachodnie sąsiedztwo to teren oczyszczalni ścieków.

W dalszym sąsiedztwie wzdłuż ulicy Kazimierskiej (a w granicach miasta Kazimierz ul. Puławskiej) zlokalizowana jest w większości zabudowa mieszkaniowa jednorodzinna oraz budynki gospodarcze. Najbliżej położone zabudowania mieszkalne jednorodzinne znajdują się ponad 60 m na zachód oraz ponad 80 m na wschód od omawianego terenu.

Działka objęta projektem planu to teren roślinności trawiastej przecięty drogą z kostki brukowej oraz napowietrzną linią elektroenergetyczną średniego napięcia.

Teren posiada dostęp do infrastruktury wodociągowej, energetycznej, kanalizacyjnej, gazowej i teletechnicznej – sieci biegną przy południowej granicy działki wzdłuż drogi powiatowej.



*Zakres objęty opracowaniem na ortofotomapie  
(sporządzone na podstawie danych dostępnych na portalu [geoportal.gov.pl](http://geoportal.gov.pl))*



*Fot. 1 – Widok z ul. Kazimierskiej na teren opracowania w kierunku wschodnim*



*Fot. 2 – Widok z ul. Kazimierskiej na teren opracowania w kierunku północnym*

## **6. STAN ŚRODOWISKA NA OBSZARACH OBJĘTYCH PRZEWIDYWANYM ZNACZĄCYM ODDZIAŁYWANIEM**

---

Na obszarze objętym miejscowym planem zagospodarowania przestrzennego nie przewiduje się terenów objętych znaczącym oddziaływaniem na środowisko.

## **7. PROBLEMY OCHRONY ŚRODOWISKA ISTOTNE Z PUNKTU WIDZENIA REALIZACJI PROJEKTOWANEGO DOKUMENTU, UCIAŻLIWOŚCI I ZAGROŻENIA ŚRODOWISKA**

---

Na opisywanym terenie istnieją formy ochrony przyrody w rozumieniu ustawy Prawo ochrony środowiska oraz w rozumieniu ustawy o ochronie przyrody z dnia 16 kwietnia 2004 r., dlatego też występują ograniczenia wynikających z konieczności kompleksowej ochrony ich zasobów.

Realizacja ustaleń planu nie napotyka na problemy ochrony środowiska; będzie stanowić kontynuację stanu istniejącego i pozwoli na poprawę ładu przestrzennego w tej części gminy.

## 8. IDENTYFIKACJA ŹRÓDEŁ ODDZIAŁYWAŃ, OCENA ODDZIAŁYWAŃ I PROPOZYCJE ROZWIĄZAŃ MAJĄCYCH NA CELU ZAPOBIEGANIE, OGRANICZANIE LUB KOMPENSACJĘ PRZYRODNICZĄ NEGATYWNYCH ODDZIAŁYWAŃ NA ŚRODOWISKO

### 8.1 Wpływ ze względu na emisje substancji do powietrza.

Celem uzyskania informacji o poziomach stężeń substancji zanieczyszczających powietrze co roku wykonywana jest ocena jakości powietrza. Zgromadzone w ramach oceny dane są niezbędne do podjęcia decyzji o potrzebie utrzymania jakości powietrza na dotychczasowym poziomie lub prowadzenia działań naprawczych ze wskazaniem prawdopodobnych przyczyn występowania ponadnormatywnych stężeń zanieczyszczeń w określonych rejonach.

Ocena jakości powietrza w Polsce odbywa się w wyznaczonych w każdym województwie strefach, gmina Kazimierz Dolny znajduje się w strefie lubelskiej (kod strefy PL0602). Obejmuje ona obszar województwa nie wchodzący w skład aglomeracji lubelskiej. Wojewodzki Inspektorat Ochrony Środowiska w Lublinie w Raporcie o stanie środowiska województwa lubelskiego w roku 2017, dokonał oceny jakości powietrza. Wynikiem analizy poziomu stężeń zanieczyszczeń jest określenie klasy strefy dla danego zanieczyszczenia, oddzielnie ze względu na ochronę zdrowia ludzi i ze względu na ochronę roślin. Żaden z punktów wojewódzkiej sieci pomiarowych nie znalazł się w granicach gminy. Najbliższa omawianego obszaru stacja znajduje się w Puławach.

Rodzaj zanieczyszczenia	SO <sub>2</sub>	NO <sub>2</sub>	PM10	Pb	C <sub>6</sub> H <sub>6</sub>	CO	O <sub>3</sub>	As	Cd	Ni	BaP	PM 2,5
Klasa	A	A	C	A	A	A	A	A	A	A	C	A

Tab. Klasy zanieczyszczenia powietrza ze względu na ochronę zdrowia ludzi strefy lubelskiej uzyskane w ocenie rocznej za 2017 r.

Rodzaj zanieczyszczenia	SO <sub>2</sub>	NO <sub>x</sub>	O <sub>3</sub>
Klasa	A	A	A

Tab. Klasy zanieczyszczenia powietrza ze względu na ochronę roślin strefy lubelskiej uzyskane w ocenie rocznej za 2017 r.

klasa A – zanieczyszczenia o stężeniach poniżej poziomu dopuszczalnego, bądź docelowego;

klasa B – zanieczyszczenia o stężeniach powyżej poziomu dopuszczalnego, lecz nie przekraczających poziomu dopuszczalnego powiększonego o margines tolerancji;

klasa C – zanieczyszczenia o stężeniach powyżej poziomu dopuszczalnego powiększonego o margines tolerancji, powyżej poziomu docelowego, w przypadku gdy margines tolerancji nie jest określony o stężeniach powyżej poziomu dopuszczalnego.

Zidentyfikowane obszary przekroczeń pyłu PM10 klasa C, wymagają podjęcia działań na rzecz poprawy jakości powietrza. Najbliżej terenu objętego planem zidentyfikowanym obszarem przekroczeń (dotyczącym pyłu PM10), wymagającymi podjęcia działań na rzecz poprawy jakości powietrza są Puławy.

Pozostałe parametry zaliczono do klasy A – głównym celem działań w strefie jest więc utrzymanie jakości powietrza na tym samym bądź lepszym poziomie. Największymi zagrożeniami dla jakości powietrza na terenie objętym planem są ciągi komunikacyjne oraz źródła niskiej emisji z indywidualnego ogrzewania budynków opartego na węglu, w mniejszym stopniu przemysłowe. Ewentualne zagrożenie dla jakości powietrza może stanowić fabryka nawozów sztucznych w Puławach, która zlokalizowana jest ok. 12 km na północ od omawianego obszaru.

Obszar objęty miejscowym planem zagospodarowania przestrzennego jest obecnie częściowo zainwestowany. Stan istniejący charakteryzuje jednak brak znaczących źródeł emisji wewnątrz obszaru objętego planem.

Skutki realizacji ustaleń planu:

- wprowadzenie nowych źródeł emisji pochodzących z indywidualnych systemów grzewczych
- wprowadzenie nowych źródeł emisji komunikacyjnych (z układu w obrębie terenu planu). Wielkość emisji będzie funkcją natężenia i kategorii (pojazdy osobowe) ruchu generowanego przez lokowaną funkcję.

W związku z możliwym rozwojem zabudowy, przy obecnym poziomie zanieczyszczeń, można oczekiwać:

- w przypadku tzw. niskiej emisji przekroczeń standardów, przy czym będą one właściwe raczej dla sezonu jesienno – zimowego czyli dla sezonu grzewczego.
- w przypadku emisji komunikacyjnych, przy raczej ograniczonym ruchu oddziaływania komunikacyjne winny się ograniczać do powierzchni zajętych przez układ komunikacyjny.

W fazie realizacji obiektów budowlanych oddziaływanie na środowisko w zakresie ochrony powietrza związane będzie z wykonaniem prac budowlanych oraz zagospodarowaniem terenu, wykonania prac ziemnych, itp. Powyższe spowodować może:

- zapylenie spowodowane użyciem sprzętu budowlanego, wykonywaniem robót ziemnych;
- emisję spalin przez sprzęt budowlany oraz pojazdy dowożące niezbędne materiały.

Jednakże zanieczyszczenie powietrza w czasie fazy budowy będzie krótkotrwałe.

Oddziaływania:

*B - bezpośrednio, P - pośrednie, W - wtórne, Sk - skumulowane, K - krótkoterminowe, S - średnioterminowe, D - długoterminowe, St - stałe, C - chwilowe, P - pozytywne, N - negatywne.*

Rodzaj zanieczyszczeń	Źródło	Teren	Komentarz	Oddziaływania
Gazowe i pyłowe zanieczyszczenia powietrza atmosferycznego	Emisja zanieczyszczeń powietrza z pojazdów samochodowych	Obszar planu	Oddziaływania nieznaczne ze względu na brak nowych dróg tranzytowych. plan wprowadza jedynie dodatkowe elementy sieci dróg wewnętrznych, których realizacja nie jest konieczna i będzie zależała od woli właścicieli terenu.	B/P; D; St; N
	Systemy grzewcze		Wielkość emisji będzie zależna od jakości urządzeń grzewczych i stosowanych paliw.	B; D; C; N

*Tab. Identyfikacja możliwych oddziaływań na środowisko – powietrze atmosferyczne.*

Potencjalne oddziaływania wynikające z emisji zanieczyszczeń do powietrza można zaliczyć do **negatywnych słabych lub umiarkowanych o charakterze stałym** z okresowymi wzrostami emisji sezonie grzewczym. Oddziaływania te jednakże nastąpiłyby również w przypadku prognozowanego rozwoju zainwestowania obszaru w oparciu o decyzje o ustaleniu warunków zabudowy.

**Ochrona powietrza atmosferycznego jest realizowana w ustaleniach planu przez kolejne zapisy:**

**13.5 Przyjmuje się następujące zasady zaopatrzenia terenu w ciepło:**

**13.5.1 przyjmuje się zasadę zaopatrzenia w ciepło zabudowy położonej w obszarze objętym planem przez zastosowanie najlepszej dostępnej techniki wykorzystywanej**

w jego wytwarzaniu z niskoemisyjnych źródeł, w tym: energii elektrycznej, gazu ziemnego, gazu propan-butan oraz paliw stałych z wykorzystaniem odpowiednich technologii spalania;

13.5.2 dopuszcza się utrzymanie obecnego sposobu ogrzewania istniejących budynków i przygotowania ciepłej wody w oparciu o indywidualne źródła ciepła i lokalny system grzewczy;

13.5.3 dopuszcza się wykorzystywanie odnawialnych źródeł energii do wytwarzania ciepła;

13.5.4 dopuszcza się możliwość dostarczania ciepła do ogrzewania budynków oraz ciepłej wody ze źródeł znajdujących się poza obszarem objętym planem.

Zapisy te wyrażają dążenie w projekcie miejscowego planu zagospodarowania przestrzennego do zmniejszenia emisji zanieczyszczeń powietrza atmosferycznego ze źródeł lokalnych.

## 8.2 Wpływ ze względu na wody powierzchniowe i podziemne.

Rodzaj oddziaływań	Źródło	Teren	Komentarz	Oddziaływania
Jakościowe	Ścieki	Obszar planu	1. Bytowe i gospodarcze 2. Wody opadowe z dróg i powierzchni szczelnych narażonych na zanieczyszczenie	B; D; C; N
	Odpady komunalne i inne niż niebezpieczne		W ilości determinowanej przez ilość użytkowników i mieszkańców, przy pełnej sprawności gminnego systemu usuwania odpadów – bez bezpośrednich skutków dla środowiska (zaśmiecenie terenu).	B; D; C; N
	Odpady niebezpieczne		Oddziaływanie nie wystąpi	-
Ilościowe	Wody opadowe niezanieczyszczone		Przy zakładanym sposobie postępowania ze ściekami komunalnymi brak oddziaływań, w przypadku wód opadowych odprowadzanych z dachów i powierzchni utwardzonych nie ponad obowiązujące normy	B; D; St; P
	Odprowadzanie wód systemami kanalizacji		Wprowadzenie powierzchni szczelnych i odprowadzanie zanieczyszczonych wód opadowych poza obszar zasilania wód gruntowych i powierzchniowych	B; D; S; N
	Przekształcenie stosunków wodno-gruntowych		Wskutek wzrostu współczynnika odpływu (utwardzenie powierzchni) i odprowadzeniem wód za pośrednictwem kanalizacji, nie znaczące dla wód podziemnych.	B/P, D, N

Tab. Identyfikacja możliwych oddziaływań na środowisko – wody.

Omawiany teren położony jest w granicach obszaru chronionej przyrody w rozumieniu ustawy „Prawo ochrony środowiska” oraz ustawy „O ochronie przyrody” - w obrębie **Kazimierskiego Parku Krajobrazowego**. Biorąc to pod uwagę, będą występować ograniczenia wynikające z konieczności kompleksowej ochrony m.in. zasobów wód powierzchniowych.

Obszar objęty planem wymaga również szczególnej ochrony planistycznej z uwagi na położenie w zasięgu **Głównego Zbiornika Wód Podziemnych GZWP nr 406 Niecka Lubelska**, którego ochrona polega na wykluczeniu wznoszenia obiektów budowlanych oraz wykonywania robót lub innych czynności, które mogą spowodować trwałe zanieczyszczenie gruntu lub wód w jego obrębie. Jest to obszar o wysokiej ochronie (OWO) ponieważ brak izolacji zewnętrznej oraz specyficzne warunki hydrogeologiczne narażają poziom wodonośny na zanieczyszczenia.

Najbardziej na zanieczyszczenia narażona jest Dolina Wisły. Na omawianym obszarze jednak, ze względu na ograniczony dostęp (obszary chronione), oraz brak znaczących ognisk zanieczyszczeń, zagrożenie jest średnie.



Ochrona zasobów wodnych jest realizowana przez następujące zapisy projektu planu:

**13.2 Przyjmuje się następujące zasady budowy, przebudowy i remontów systemu odprowadzania ścieków z obszaru objętego planem:**

**13.2.1 przyjmuje się zasadę wyposażenia terenu w urządzenia i sieć kanalizacyjną;**

**13.2.2 przyjmuje się zasadę podłączania budynków do sieci kanalizacyjnej;**

**13.2.3 dopuszcza się – do czasu wyposażenia terenu w sieć kanalizacyjną – odprowadzanie ścieków do biologicznych oczyszczalni ścieków lub do szczelnych zbiorników bezodpływowych i ich okresowe usuwanie w sposób wskazany przez gminę;**

**13.2.4 zakazuje się odprowadzania ścieków do gruntu oraz ich rozsączkowania;**

**13.2.5 dopuszcza się budowę nowych odcinków kanalizacji oraz przebudowę i remont istniejącej sieci i urządzeń kanalizacji;**

**13.2.6 przyjmuje się zasadę odprowadzenia ścieków do miejskiej oczyszczalni ścieków.**

**13.3 Przyjmuje się następujące zasady budowy, przebudowy i remontów systemu odprowadzenia wód opadowych i roztopowych z terenów objętych planem:**

**13.3.1 dopuszcza się budowę sieci i urządzeń kanalizacji deszczowej;**

**13.3.2 dopuszcza się możliwość odprowadzania wód opadowych i roztopowych na powierzchnie biologicznie czynne znajdujące się na działce budowlanej, przy spełnieniu warunku o którym mowa w § 8 ust. 1 pkt 1 lit. d;**

**13.3.3 dopuszcza się retencję wód opadowych i roztopowych odprowadzanych z powierzchni dachowych (w celu ich gospodarczego wykorzystania - między innymi do pielęgnacji zieleni, mycia nawierzchni utwardzonych itp.) w zamkniętych zbiornikach podziemnych lub naziemnych (zamkniętych lub otwartych);**

**13.3.4 nakazuje się podczyszczanie wód opadowych i roztopowych pochodzących z nawierzchni utwardzonych przed ich wprowadzeniem do kanalizacji zgodnie z przepisami odrębnymi obowiązującymi w tym zakresie.**

**8.1.1.a nakazuje się zachowanie ciągłości rowów odwadniających,**

**8.1.1.c zakazuje się podnoszenie poziomu terenu uniemożliwiającego naturalny spływ wód opadowych i roztopowych do cieków naturalnych i rowów odwadniających;**

**8.1.1.d zakazuje się zmian ukształtowania terenu, które mogą prowadzić do spływu wód na tereny sąsiednie,**

**8.1.1.e zakazuje się wprowadzania nieoczyszczonych ścieków komunalnych do wód powierzchniowych i do gruntu oraz tworzenia i utrzymywania otwartych kanałów i zbiorników z tymi ściekami,**

**8.1.1.f obszar objęty planem w całości znajduje się w zasięgu Głównego Zbiornika Wód Podziemnych nr 406 „Zbiornik Niecka Lubelska (Lublin)”, z ustanowionym zakazem wznoszenia obiektów budowlanych oraz wykonywania robót lub innych czynności, które mogą spowodować trwałe zanieczyszczenie gruntu lub wód w jego obrębie,**

**8.1.1.g nakazuje się podczyszczanie wód opadowych i roztopowych pochodzących z terenów dróg, placów, parkingów oraz innych nawierzchni utwardzonych z zastosowaniem osadników i separatorów substancji ropopochodnych przed ich wprowadzeniem do kanalizacji, wód powierzchniowych lub do gruntu - zgodnie z obowiązującymi przepisami odrębnymi,**

**8.1.1.h dopuszcza się odprowadzanie wód opadowych i roztopowych z powierzchni dachowych na powierzchnię biologicznie czynną terenu znajdującego się na działce budowlanej, pod warunkiem spełnienia wymagań zawartych w przepisach odrębnych obowiązujących w tym zakresie,**

**8.5 Z uwagi na występowanie w obszarze objętym planem urządzeń melioracji wodnych szczegółowych (tj. rowów melioracyjnych i sieci drenarskiej) ustala się konieczność zapewnienia prawidłowego funkcjonowania cieków naturalnych oraz urządzeń melioracji wodnych szczegółowych.**

Biorąc pod uwagę zapisy projektowanego planu oraz niewielką skalę zmian (rozwoju zabudowy i systemu drogowego) w stosunku do stanu istniejącego, nie przewiduje się

prawdopodobieństwa zanieczyszczenia i zużycia wody w sposób znacząco obciążający zasoby wód powierzchniowych i podziemnych. Projektowany dokument nie generuje nowych znaczących funkcji wodochłonnych ani negatywnych oddziaływań na cele środowiskowe **Jednolitej Części Wód Powierzchniowych RW2000212399 Wisła od Kamiennej do Wieprza**, oraz **Jednolitej Części Wód Podziemnych PLGW200088**.

### 8.3 Wpływ na świat roślinny i zwierzęcy.

Rodzaj oddziaływań	Źródło	Teren	Komentarz	Oddziaływania
Eliminacja siedlisk i zbiorowisk	Wprowadzenie zainwestowania	Obszar planu	Wprowadzenie obiektów budowlanych oraz powierzchni z okrywą sztuczną	B; D; St; N
Wprowadzenie gatunków obcej proveniencji	Nasadzenia		Zastosowanie do nasadzeń obcych (nie pochodzących z doboru naturalnego) gatunków	B/P; D; St; N
Synantropizacja	Nowe siedliska		Powstanie siedlisk i stworzenie warunków bytowych dla gatunków związanych z zabudową	B/P; D; St; N

*Tab. Identyfikacja możliwych oddziaływań na środowisko – różnorodność biologiczna, rośliny, zwierzęta.*

Analizowany obszar jest już obecnie w części zainwestowany – przecina go droga z kostki brukowej. Plan, w ślad za ustaleniami Studium, przewiduje nowe tereny pod inwestycje, głównie pod rozwój zabudowy usług sportu i rekreacji.

Realizacja ustaleń planu pogorszy stan siedlisk roślin i zwierząt w nieznacznym stopniu. Przeznaczenie pod inwestycje terenów do tej pory niezabudowanych spowoduje zmniejszenie powierzchni biologicznie czynnej. Ograniczy to jednak występowanie głównie gatunków roślin i zwierząt przystosowanych już do życia w środowisku silnie przekształconym przez człowieka, gdyż rozwój zabudowy przewidywany jest w obszarze już zainwestowanym. Działania zmierzające do koncentracji i dogęszczenia zabudowy oraz dążenie do wytworzenia zwartych struktur w obrebie obszarów już przekształconych przez człowieka, tworzących dobrze zdefiniowane wnętrza ruralistyczne pozwolą na zatrzymanie nadmiernej ekspansji zabudowy i ochronę tożsamości przyrodniczej pozostałych obszarów. Realizacja ustaleń planu nie wpłynie znacząco na migrację gatunków pomiędzy kompleksami leśnymi uniemożliwiając właściwe funkcjonowanie korytarzy.

Projekt planu nie przewiduje aby tereny o najwyższych funkcjach przyrodniczych, stanowiące miejsce życia wielu gatunków roślin i zwierząt, w tym chronionych, uległy okrojeniu, przekształceniu, czy degradacji. Zachowane są również korytarze ekologiczne umożliwiające swobodne przemieszczanie się gatunków fauny i flory. Dokument uwzględnia istniejące formy ochrony przyrody w celu zachowania cennych i rzadkich gatunków roślin i zwierząt.

### 8.4 Wpływ ze względu na emisję hałasu i wibracji.

Czynnik	Możliwość wystąpienia	Prognozowane oddziaływanie i jego natężenie
Emisja hałasu komunikacyjnego	Wystąpi w otoczeniu ulic	Oddziaływania minimalne - dodatkowo przewidywany ruch generowany głównie przez nowe obiekty planowane w terenie objętym planem.
Hałas związany z lokowanymi funkcjami wynikający z użytkowania obiektów	Wystąpi	Oddziaływanie w stopniu nieznaczącym.

*Tab. Identyfikacja możliwych oddziaływań na środowisko – wpływ hałasu.*

Przepisy prawne dotyczące hałasu, ustalają dopuszczalne i progowe wartości poziomu hałasu w środowisku w zależności od rodzaju źródła dźwięku i kwalifikacji terenu. Dla oceny hałasu w środowisku zewnętrznym ma zastosowanie Rozporządzenie Ministra Środowiska z dnia 14.06.2007 r. w sprawie dopuszczalnych poziomów hałasu w środowisku (Dz. U. z 2014 r. poz. 112). Przewidziane w projektowanym planie oraz w terenach sąsiednich funkcje mieszkaniowo-usługowe podlegają ochronie przed hałasem.

Głównym czynnikiem oddziaływań akustycznych zaistniałym w wyniku realizacji zapisów projektowanego planu będzie powstanie zabudowy związanej z czasowym zamieszkaniami w sąsiedztwie istniejących dróg oraz wprowadzenie różnego typu funkcji usługowych w sąsiedztwie istniejącej i projektowanej zabudowy mieszkaniowej. Jednak będą to zmiany stosunkowo niewielkie, będące kontynuacją stanu istniejącego, zgodne z kierunkami wyznaczonymi w studium oraz mieszczące się w obowiązujących normach dotyczących hałasu i wibracji. Pozostaną bez znaczącego wpływu na ewentualne pogorszenie klimatu akustycznego w szczególności dla zabudowy mieszkaniowej. Ponadto plan dopuszcza w terenach przeznaczonych pod zabudowę lokalizację wyłącznie usług nieuciążliwych.

Zakłada się, że przewidziane przeznaczenie dla terenów obecnie nie zainwestowanych pozostanie bez znaczącego wpływu na wzrost natężenia ruchu kołowego oraz ewentualny wzrost klimatu akustycznego w analizowanym obszarze. Oddziaływania wynikające z emisji hałasu i wibracji można zaliczyć do negatywnych niskich lub umiarkowanych. Nie przewiduje się prawdopodobieństwa naruszenia obowiązujących standardów dla obszarów chronionych.

### 8.5 Wpływ na powierzchnię ziemi i gleby.

Teren objęty planem jest w części zainwestowany. Dalsze przekształcenia powierzchni ziemi wynikać będą z koniecznych prac ziemnych dla potrzeb posadowienia nowoprojektowanej zabudowy oraz ewentualnej rozbudowy infrastruktury technicznej. W granicach Kazimierskiego Parku Krajobrazowego zakazana jest zabudowa rzek oraz wykonywanie prac ziemnych naruszających w trwały sposób strukturę rzeźbę terenu, niszczących zadrzewienia śródpolne oraz przydrożne. Projektowany sposób zagospodarowania terenu nie przewiduje znacznych przekształceń powierzchni ziemi oraz zmian zakazanych w obszarach objętych ochroną.

W ramach ustalonego wskaźnika zabudowy powstaną nowe obiekty budowlane, co wiąże się z oddziaływaniem na gleby. Realizacja ustaleń projektu planu spowoduje zmiany powierzchni polegające na jej utwardzeniu. Utwardzenie powierzchni wpływa na wielkość odprowadzanych wód opadowych, ogranicza wielkość infiltracji, co ma wpływ na retencję podziemną. Skala przekształceń nie będzie jednak znacząca a ustalenia dotyczące procentowego udziału powierzchni biologicznie czynnej będą czynnikiem równoważącym wielkość przechwytywanych i wielkość infiltrujących wód opadowych.

Rodzaj oddziaływań	Źródło	Teren	Komentarz	Oddziaływania
Eliminacja okrywy glebowej	Dyspozycja przestrzenna planu	Obszar planu	Wprowadzenie zabudowy i powierzchni z okrywą sztuczną	B; D; St; N; Sk→krajobraz, wody, klimat
Zmiany ukształtowania			Przekształcenia związane z wprowadzeniem zainwestowania, przy stosunkowo niewielkich kubaturach obiektów przekształcenia w ograniczonym zakresie.	B; D; St; N; Sk→krajobraz

Tab. Identyfikacja możliwych oddziaływań na środowisko – powierzchnia ziemi.

## 8.6 Wpływ na krajobraz.

Teren objęty projektem planu położony jest w obszarze o szczególnych walorach krajobrazu przyrodniczego i kulturowego. Zlokalizowany jest w otoczeniu kompleksów leśnych w dolinie Wisły. Walory krajobrazowe obszaru podlegają prawnej ochronie w związku z położeniem w granicach Kazimierskiego Parku Krajobrazowego. Bezpośrednie sąsiedztwo działki będącej przedmiotem opracowania uległo już jednak znacznemu przekształceniu przez człowieka, w związku z czym planowane zainwestowanie będzie jedynie kontynuacją stanu istniejącego.

Ponadto ustalenia projektu planu mają na celu poprzez odpowiednie zagospodarowanie terenu tj. określenie gabarytów obiektów, formy architektonicznej, ustalenie nieprzekraczalnych linii zabudowy, zachowanie wartości krajobrazowych obszaru i harmonijnie wpisano inwestycji w otoczenie.

Ochronę elementów naturalnych i kulturowych krajobrazu w projekcie planu przewidziano m. in. poprzez następujące zapisy:

**8.1.1.k dopuszcza się wykorzystywanie odnawialnych źródeł energii, w tym ciepła górotworu i energii słonecznej przez stosowanie między innymi pomp ciepła, kolektorów słonecznych, instalacji fotowoltaicznych itp., pod warunkiem, że ich moc nie przekroczy 100 kW oraz ich funkcjonowanie nie będzie skutkowało obniżeniem walorów krajobrazowych Kazimierskiego Parku Krajobrazowego,**

**8.1.1.m teren objęty planem znajduje się w granicach Kazimierskiego Parku Krajobrazowego i jego otuliny, w którym obowiązują ustalenia zawarte w Uchwale Nr XXIX/407/2017 Sejmiku Województwa Lubelskiego z dnia 28.04.2017 r. w sprawie Kazimierskiego Parku Krajobrazowego - oraz w ustawie Prawo ochrony przyrody, między innymi zakaz wykonywania prac ziemnych trwale zniekształcających rzeźbę terenu, z wyjątkiem prac związanych z zabezpieczeniem przeciwsztormowym, przeciwpowodziowym oraz przeciwsuwiskowym, lub budową odbudową, utrzymaniem, remontem lub naprawą urządzeń wodnych;**

Realizacja ustaleń projektu planu nie zmieni w znacznym stopniu walorów krajobrazowych obszaru objętego częściową zmianą funkcji. Kontynuacja i koncentracja funkcji w obrębie wyznaczonych jednostek będzie dla krajobrazu działaniem pozytywnym, ograniczającym rozpraszanie zabudowy oraz potencjalne wprowadzanie jej, lub przeskalowanych pojedynczych obiektów na najbardziej eksponowane miejsca krajobrazu.

## 8.7 Wpływ na klimat.

Zapisy planu, poprzez rozwój zainwestowania, mogą generować niewielkie zmiany mikroklimatu - temperatur, wilgotności powietrza, prędkości wiatru (zależnie od rozmieszczenia obiektów i wielkości powierzchni zabudowanej). Nie będą to jednak zmiany znaczące, mogące wpływać na odczuwalne warunki klimatyczne terenu objętego planem oraz terenów sąsiednich. Oddziaływania na klimat można zaliczyć do negatywnych słabych.

## 8.8 Wpływ na zasoby naturalne, zabytki, dobra materialne.

Nie identyfikuje się tego typu oddziaływań. Na analizowanym obszarze nie występują obiekty zabytkowe podlegające ochronie konserwatorskiej, nie odnotowano również złóż surowców mineralnych.

W ustaleniach planu przewidziano zapisy dotyczące zasad ochrony dziedzictwa kulturowego i zabytków - ustanowiono ochronę dla znalezisk archeologicznych.

### **8.9 Wpływ na ludzi.**

Ochrona warunków życia korzystających z lokowanych funkcji polega w głównej mierze na dążeniu do zachowania, określonych przepisami prawa, standardów środowiska. Zważywszy na ograniczoną wielkość emisji zanieczyszczeń z tytułu lokowanych w obszarze funkcji nie należy spodziewać się przekroczenia standardów środowiska zarówno wewnątrz jak i w otoczeniu terenu objętego planem, w tym, w szczególności, terenów objętych szczególną ochroną (standardy akustyczne) zabudowy mieszkaniowej.

Biorąc pod uwagę istniejące zagospodarowanie analizowanego obszaru a także projektowane zagospodarowanie stwierdzić można, iż realizacja ustaleń planu nie będzie miała znaczącego wpływu na zdrowie ludzi, może się natomiast przyczynić do podniesienia standardu życia mieszkańców głównie poprzez stwarzanie odpowiednich warunków rozwoju funkcji mieszkaniowych oraz różnych form działalności gospodarczej z zachowaniem zasad zrównoważonego rozwoju.

## **9. INFORMACJE O MOŻLIWYM TRANSGRANICZNYM ODDZIAŁYWANIU NA ŚRODOWISKO**

---

Nie identyfikuje się możliwości wystąpienia tego typu oddziaływań.

## **10. METODY ZAPOBIEGANIA, OGRANICZENIA LUB KOMPENSACJI PRZYRODNICZEJ NEGATYWNYCH ODDZIAŁYWAŃ NA ŚRODOWISKO MOGĄCYCH BYĆ REZULTATEM REALIZACJI PROJEKTOWANEGO DOKUMENTU**

---

W wyniku realizacji projektu miejscowego planu zagospodarowania przestrzennego nie wystąpią nowe, negatywne oddziaływania na środowisko, w tym na cele i przedmiot obszaru Natura 2000 oraz integralność tego obszaru.

Ze względu na niewielką skalę zmian nie przewiduje się, aby zapisy planu generowały znaczący negatywny wpływ na cele ochrony obszarów Natura 2000. Proponowane przeznaczenie terenu wpłynie w niewielkim stopniu na bogactwo biocenozy. Jest ono zgodne ze wskazaniem zawartymi w projekcie planu ochrony KPK, gdzie dopuszcza się na danym obszarze rozwój turystyki kwalifikowanej. Proponowane rozwiązania związane z gospodarką wodnościekową wpłyną natomiast na poprawę jakości wód na terenie gminy, których zanieczyszczenie stanowi jedno z ważniejszych zagrożeń dla prawidłowego funkcjonowania siedlisk.

Nie przewidziano metod zapobiegania, ograniczenia lub kompensacji przyrodniczej negatywnych oddziaływań na środowisko mogących być rezultatem realizacji projektowanego dokumentu.

## **11. PROPOZYCJE MODYFIKACJI USTALEŃ PLANU**

---

Celem planu jest potrzeba porządkowania przestrzeni przez ustanowienie regulacji prawnych zapewniających możliwość kształtowania ładu przestrzennego na terenach przeznaczonych do rozwoju usług sportu i rekreacji oraz uzupełniających form działalności gospodarczej z zachowaniem zasad zrównoważonego rozwoju.

Przyjęte w ustaleniach planu rozwiązania funkcjonalno-przestrzenne nie powodują negatywnego wpływu na tereny Natura 2000 ani na cele środowiskowe wyznaczone dla jednolitych części wód powierzchniowych i podziemnych. Ponadto ustalenia planu zgodne są z kierunkami zagospodarowania określonymi w Studium, dlatego też nie brano pod uwagę żadnych rozwiązań alternatywnych w stosunku do opracowanego.

## 12. PODSUMOWANIE

W toku przeprowadzonych analiz stwierdzono, że realizacja proponowanego planu nie wpłynie negatywnie na stan środowiska. Biorąc pod uwagę szczególne walory zagospodarowania działki przeznaczonej pod rozwój zabudowy, tj. bezpośrednie sąsiedztwo terenów zainwestowanych, czy położenie w pasie drogowym, przyjmuje się, że realizacja ustaleń projektu planu nie będzie generowała znaczących skutków dla środowiska obszaru.

Realizacja ustaleń projektowanego dokumentu nie wpłynie znacząco na proporcje pomiędzy terenami aktywnymi a nieaktywnymi biologicznie. Nowe tereny inwestycyjne nie obejmują najcenniejszych siedlisk przyrodniczych, które zostają zachowane w niezmienionym stanie. Stąd nie identyfikuje się przyczyn, które wykluczyłyby możliwość realizacji ustaleń planu.

## 13. PROPOZYCJE DOTYCZĄCE PRZEWIDYWANYCH METOD ANALIZY SKUTKÓW REALIZACJI POSTANOWIEŃ PROJEKTOWANEGO DOKUMENTU ORAZ CZĘSTOTLIWOŚCI JEJ PRZEPROWADZANIA

Przedmiot monitoringu	Częstotliwość	Prowadzący	Uwagi
Stopień zainwestowania obszaru (ilość wprowadzonych obiektów)	Jednocześnie z kontrolą realizacji planu	Wydziały urzędu miasta według właściwości uczestnictwa w procesach inwestycyjnych	-
Rodzaj lokowanych funkcji			-
Wskaźniki zainwestowania ustalone planem	Przy realizacji każdego kolejnego obiektu		Wskazane nawiązanie współdziałania z właściwym terytorialnie starostwem powiatowym

Proponuje się zastosowanie analizy porównawczej – porównanie wielkości wyznaczonych planem wskaźników i zasad zagospodarowania z rzeczywistymi wskaźnikami i rzeczywistym stanem po realizacji obiektów budowlanych. Elementy poddane obserwacji ograniczono, do tych elementów ustaleń, których kontrola jest możliwa za pomocą narzędzi pozostających w kompetencji władz samorządowych).

Pominięto te elementy (standardy środowiska), które kontrolowane są w ramach monitoringu środowiska prowadzonego przez powołane do tego instytucje – instrumenty i narzędzia kontroli nie pozostają bezpośrednio w dyspozycji samorządu lokalnego. Nie oznacza to jednak, że organa samorządu, po stwierdzeniu możliwości przekroczenia (również na skutek skarg mieszkańców) obowiązujących standardów środowiska nie mogą podjąć interwencji.

OŚWIADCZENIE\*

**Oliwia Zajdel-Witowska**

Imię i Nazwisko

**Kraków, 15.11.2021 r.**

miejscowość, data

Oświadczam, jako

autor/ -ka

kierujący/ -ca zespołem autorów

dokumentu:  prognoza oddziaływania na środowisko

raport o oddziaływaniu przedsięwzięcia na środowisko

raport o oddziaływaniu przedsięwzięcia na środowisko (ponowna ooś)

raport o oddziaływaniu przedsięwzięcia na obszar Natura 2000

pn. **Prognoza oddziaływania na środowisko miejscowego planu  
zagospodarowania przestrzennego dla działki o nr ewid. 325/4 położonej  
w Bochothnicy**

ukończyłem/ -łam

studia pierwszego stopnia

studia drugiego stopnia

jednolite studia magisterskie

na kierunku związanym z kształceniem w obszarze:

nauk ścisłych z dziedzin nauk chemicznych

nauk przyrodniczych z dziedzin nauk biologicznych lub nauk o Ziemi

nauk technicznych z dziedzin nauk technicznych dyscyplin: biotechnologia, górnictwo i geologia inżynierska, inżynieria środowiska

nauk rolniczych, leśnych, weterynaryjnych z dziedzin nauk rolniczych, nauk leśnych

lub

ukończyłem/ -łam

studia pierwszego stopnia

studia drugiego stopnia

jednolite studia magisterskie

posiadam minimum 5-letnie doświadczenie w pracach w zespołach przygotowujących raporty o oddziaływaniu na środowisko lub prognozy o oddziaływaniu na środowisko

brałam/ -em udział w przygotowaniu minimum 5 raportów o oddziaływaniu przedsięwzięcia na środowisko lub prognoz o oddziaływaniu na środowisko

Jednocześnie jestem świadomy/ -ma odpowiedzialności karnej za złożenie fałszywego oświadczenia.

  
Podpis (czytelny) oświadczającego

\* Oświadczenie opracowane na podstawie art. 74a ustawy dnia 3 października 2008 r. o udostępnianiu informacji o środowisku i jego ochronie, udziale społeczeństwa w ochronie środowiska oraz o ocenach oddziaływania na środowisko (Dz. U. z 2016 r., poz. 353 ze zm.).